

La restauración de la Cámara Santa de la Catedral d'Uviéu (2012-2014)



Por **Jorge Hevia Blanco**
Arquiteutu Director de les actuaciones

La última intervención integral que se fixo na Cámara Santa foi la necesaria pa iguar los daños fondos ocasionaos pola so voladura con dinamita na Revolución d'Ochobre de 1934. Lluéu del devastador desastre intervinieron dellos profesionales: arquitectos (Alejandro Ferrant en tiempos de la República y Luis Menéndez Pidal más tarde), arqueólogos (Manuel Gómez-Moreno primero y José Fernández Bueta dempués, esti con llábana y efixe pétrea, conmemorativa del so llabor, allugada nel Cementeriu de los Pelegrinos en 1989) y escultores (Víctor Hevia Granda, con llábana y efixe de bronce, obra de Gerardo Zaragoza, dispuesta na Torre de Samiguel en 1963). Toos ellos amestaron les sos disciplines y esfuercios, escalonadamente, pa llograr lo que paecía imposible a la vista de la magnitud de la estroca: la reconstrucción dafechu cola recuperación completa del tesoru y les reliquies. Una pequeña placa de bronce na clave de la bóveda del Camarín, que ya ye historia, da fe del procesu de reparación... «El Excmo Señor D. Francisco Franco Bahamonde Jefe DEL ESTADO cerró esta bóveda el día 17 de septiembre de 1939».

Pasaron ochenta años dende aquella catástrofe y, llueu de la so posterior reconstrucción, acabada en 1942, la Cámara Santa foi avieyando adulces, llegando a deteutase abondosos achaques y faltas. Por esti motivu la Consejería d'Educación, Cultura y Deporte del Gobiernu del Principáu d'Asturies entamó un nuevu proyeutu d'actuación integral en tan singular enclave en dos fases, baxo'l Plan Direutor de la Catedral d'Uviéu y por tratase d'un bien (d'orixe altomedieval) declaráu Patrimoniu Cultural de la Humanidá pola UNESCO en 1998; los proyeutos d'entrambes fases aprobólos el Conseyu de Patrimoniu Cultural d'Asturies y la Comisión

Diocesana de Patrimoniu Cultural de la Ilesia.

A metá del añu 2012 restauróse la envolvente exterior de la Cámara Santa (la primer fas): substituyéronse y retrazáronse les cubiertes, llimpiáronse y tratáronse les fábricas pétreas de mampostería y sillería, cola substitución del sistema d'evacuación d'agua pluvial y el rebaxe de los pasos exteriores en contautu col so testeru (con siguimientu arqueolóxicu de Sergio Ríos González y por tar más altos que l'interior) pa tornar, d'esti mou, la entrada direuta d'agua a la cripta de Santa Llocaya.

Tratábase de reducir la humedá na basa de los murios, y de llograr la estanqueidá en fachas y cubiertes, enantes d'intervenir nel interior (la parte más sensible del conxuntu catedraliciu, tanto pol so contenedor como polos sos conteníos emblemáticos).

Actuóse, d'igual miente, nes portaes gótiques del itinerariu d'accesu (les inxertes en La Torre Vieya y La Torre de Samiguel), na Cripta de Santa Llocaya, y na Antecámara (la parte alta de la Torre de Samiguel na que s'afaya la puerta del accesu altomedieval a la Cámara Santa, que foi destapiada), con trabayos diversos de restauración y l'anovamientu de les instalaciones d'allumáu. Per eses feches, y con financiamientu del Ministeriu de Cultura, fíxose, en paralelo, una actuación restauradora na contigua Capiella de Cuadonga qu'incluyó la retirada del retablu neobarrocu qu'ocultaba la zona de contautu ente la torre de Samiguel y la Cámara Santa, lo que collaboró a una meyor perceición del adosamientu ente las dos construcciones prerromániques, llueu de disponer un nuevu amoblamientu llitúrxicu exentu. La lliberación del testeru punxo tamién al descubiertu los restos del guarneciú exterior que protexó la fábrica de la Cámara Santa, nel so día, y la po-

sible ménsula –repicada– que serviría de sofitu a una escalera d'accesu, de madera.

Tres d'estos trabayos periféricos fixéronse dellos estudios complementarios a pidimientu del Institutu del Patrimoniu Históricu Español –per parte d'un equipu pluridisciplinar de restauradores (Luis Suárez Saro y Pablo Klett Fernández), petrólogos (Araceli Rojo, Luis Valdeón y Félix Mateos) y arquitectos– col envís de precisar los métodos y tratamientos, colos sos protocolos, que tenien que s'aplicar a toles superficies existentes del interior (pavimentos,

La primer fas de la intervención foi la restauración de la envolvente exterior de la Cámara Santa. La segunda entamó'l 25 de payares del 2013: sacáronse y documentáronse, lo primero, les cruces, arquetes y reliquies (estudiaes ya inventariaes minuciosamente)

paramentos, bóvedes y elementos pétreos y metálicos), na segunda fas de les obres, magar que tamién s'incluyeron otros aspeutos sobre la materialidá, condiciones medioambientales, téuniques de llabra, pátines y policromíes, sales y humedades, patoloxíes, iconografíes y la evolución histórica de la disposición interior que tuvieron los conteníos. Nestos protocolos determináronse parámetros d'aplicación como puen ser llonxitud d'onda, enerxía del impulsu, fluyencia, potencia y enerxía (pal sistema láser de llimpieza), y presión de boquiella, distancia y ángulu d'aplicación (nel sistema mecánicu de microproyección). Fíxose, inclusive, una esposición sobre los «Estudios complementarios de la Cámara Santa» nel Centru del Prerrománicu Asturianu d'El Naranco, nos meses caberos del 2013, patrocinada pola Direición Xeneral de Patrimoniu Cultural. Nesti documentu agradecemos

l'aportación xenerosa de les semeyes históriques facilitaes por D. Alfonso Suárez Saro (Archivu Luis Menéndez Pidal / Parte), la Hermandad de Defensores de Oviedo y el Muséu de Belles Artes d'Asturies –nesti casu un dibuxu– magar que tamién contamos con dos importantes rexistros fotográficos, el de 1918, del Institutu Amatller de Arte Hispánico (Archivu MAS) –enantes de la voladura de 1934– y el de 1941, de los Fondos de la Catedral d'Uviéu (Archivu Pedro Díaz Gómez), fechu nos meses caberos de la reconstrucción de la Cámara Santa.

La segunda fas, que correspuende a la vinteno segunda intervención baxo'l Plan Direutor, entamó'l 25 de payares de 2013, dedicándose tou esi día a desapolar les cruces, les arquetes y les reliquies, acordies col plan establecíu pol Cabildru, y tres la so documentación treslladables a llugares seguros o a cámares de seguranza, levantando acta de tol procesu'l callóndrigu D. Agustín Hevia Ballina y valorándose les distintes pieces, previamente, per parte del equipu científicu que ya collaborare na redaición del Catálogu del Muséu de la Ilesia nel añu 2009 (César García de Castro Valdés, Javier González Santos, Yayoi Kawamura Kawamura y Vidal de la Madrid Álvarez). Darréu d'ello, completóse l'acta colos resultaos d'un minuciosu estudiu de les reliquies que fixeron especialistas, investigadores, forenses y traumatólogos, depositándose l'inventariu actualizáu d'estes, finalmente, nel

interior de l'arqueta de plata de Talleres Granda, el sábadu 12 d'abril de 2014. El calendariu d'obra intentó axustase a los meses del iviernu, coincidiendo cola menor afluencia de visitantes, col envís de minimizar les molesties que diben ocasionase al tratase d'un de los focos de visita de mayor atracción d'Asturies.

L'aspeutu interior que la Cámara Santa ufria al visitante, enantes de les obres, carauterizábase pola presencia masiva de les cotres d'ennegrecimientu acumulaes per más de setenta años. Estes manches, qu'invadíen toles superficies, tamién anubríen y disimulaben los resaltes y fendedures que conformaben y llendaben los volúmenes de la elaborada llabra escultórica medieval, velando les sos formes, pátines y testures. Pa la eliminación d'esta cotra (provocao pola mor de la oxidación de la capa protectora de cera qu'aglutinaba la roña de decenios y que yá taba mui degradada), utilizáronse estremaes tecnoloxíes inocues, previamente contrastaes, en función d'unos parámetros concretos d'aplicación afitaos primero polos petrólogos: disolvente neutro (*white spirit*) aplicao con hisopu, previu ablandamientu de la cera superficial con pistola d'aire caliente, sobre les pieces marmórees de l'arquitectura prerrománica; proyeición con aire seco de micropartícules de piedra pómez sobre los guarnechos y les superficies pétreas más neutres, y rayu láser sobre les escultóriques (tal y como yá fixéramos nos capiteles del claustro nel añu 2003 con Rosa Esbert –impulsora de les nueves tecnoloxíes pal tratamientu de la piedra monumental– y que nesta ocasión, pola so muerte, nun pudo ayudanos, si bien lo fixeron los sos discípulos).

La Catedral d'Uviéu foi escoyida pa un proyeutu d'investigación européu (2011-2014) nel que tamién participa la Catedral de Colonia, col envís de comprobar la eficacia de los nuevos productos aplicaos a superficies históriques de vidru, piedra y madera

Posteriormente, rebaxáronse los disgregaos rellenos tres los pedestales, pa perfilar los sillares de dolomía de les canteres de L'Aspra, completáronse los patinaos perdíos, y fíxose'l tratamientu conservativu final pel exterior, hidrorrepelente, per aciu de l'aplicación de nanopartícules d'óxidos cerámicos agospiaes nun vehículu llíquidu a base d'acetones volátiles. Ye una téunica que fai posible la trespasibilidad del material pétreo ensin modificar el so aspeutu, al nun alterar el so brillu y testura, y por nun camudar el so tonu y color. Esti conxuntu d'actuaciones preservó tola información soxacente, tanto los grafitis históricos de los pelegrinos como los restos de les policromíes deteutaes. (Coincidiendo coles obres fíxose un completu rexistru gráficu sobre les marques de canteru, inscripciones y grafitis nel conxuntu de la Catedral, per parte del callóndrigu D. José María Hevia Álvarez y el fotógrafu Carlos de Posada, con más de mil semeyes).

Y como siempre, el procesu de llimpieza resaltó y punxo de manifiestu les faltes y rotures del material pétreo –nel nuesu casu nes impostes y los arcos faxones– qu'enantes, pola mor del ennegrecimientu, pasaben más desapercibíes. La respuesta foi restañar les principales firies con morteru de restauración (ellí onde'l güeyu se detenía) y dexar el restu ensin reintegrar, como pequeños resclavos de los socesos de 1934. Y pola mor de la meticulosa llimpieza asoleyóse una pequeña cruz de consagración grabada na base de San Felipe, col fondu tintáu en color sanguino.

A mou d'anéudota téunica, hemos indicar la escoyeta de la Catedral d'Uviéu pa un proyeutu d'investigación européu a tres años (payares 2011–ochobre 2014), nel que tamién participa la Catedral de Colonia, col envís de comprobar

la eficacia de los nuevos productos consolidantes, nanoparticulaos, aplicaos sobre superficies históriques de vidru, piedra y madera. Nel so momentu, per mediu de los discípulos de Rosa Esbert, sabremos tanto los resultaos como si ye posible la so aplicación, conservativa, al Prerrománicu Asturianu.

RESULTAOS DE LA RESTAURACIÓN

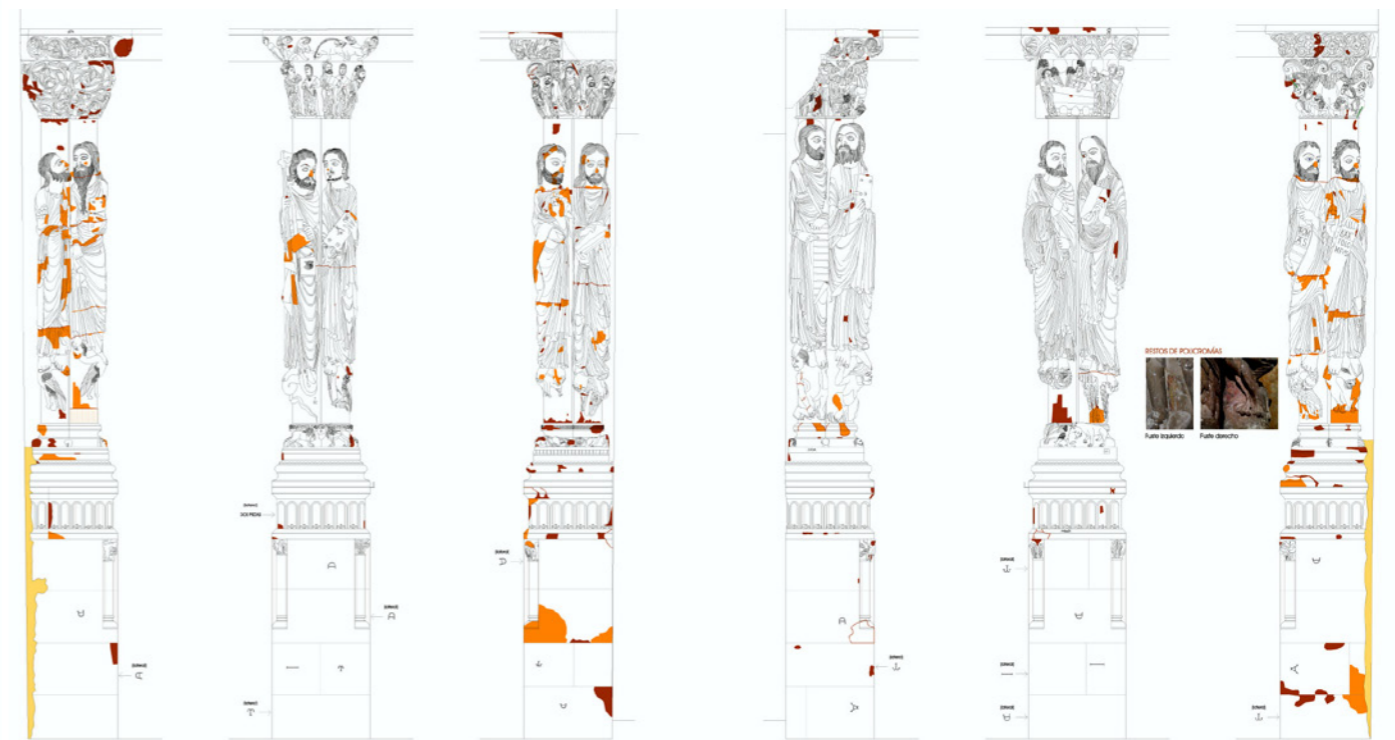
Tres la restauración fecha recuperóse una nueva perceición del conxuntu, más prestosu a los güeyos del observador, al retirase l'escuru velu qu'anubría toles superficies impidiendo la so contemplación, sacante cinco pequeños testigos allugaos en sitios discretos, como referencia del estáu inicial. Capiteles y cimacios, coles sos múltiples escenes y decoraciones, los seis fustes pariaos, col so apostoláu, pedestales, arcos faxones cola so decoración vexetal, llinies d'imposta y las tres cabeces del Calvari... tou esi ricu y complexu ornamientu románicu, cubiertu d'una pátina medieval marfileña (constituyida por blancu de plomu-albayalde-y blancu de güesos) pa facer que s'asemeyare a un monumental trabayu d'eboraria, enantes semiocultu, pue agora apreciase gracias a la llexibilidad escultórica recuperada, na que'l más leve pliegue na ropa, la más fina engurria na piel, o'l más delicáu rizu nuna barba o un pelu, yá vuelven a percibise con total nitidez. Y tamién dalgunos de los apóstoles recobraron la vista, tras reponer iris y neñines nos güeyos nos que faltaben (l'incrédulu Santu Tomás entá conservaba los sos zafiros azules orixinales, y los qu'entá vien teníen los sos estucos negros d'acebache). De igual mou, los elementos marmóreos altomedievales –bases, pilastres, fustes y capiteles– tamién recuperaron el protagonismu, al ser pa estremase los sos verdosos veteaos (una pictórica imitación del



ARRIBA

Cámara Santa: sala coles columnes del Apostoláu y detalle d'esti.

veteáu marmóreu entá se caltién nun llateral del pedestal que tien por San Andrés y San Mateo). Esta veteada y marmórea imitación, de pintura al oleu, llegó a cubrir tola estatuaría románica y asina foi vista nel sieglu XVI (1572) por Ambrosio de Morales nel so viaxe al Principáu d'Asturies por mandáu del rei Felipe II: ... «los pilares sobre que se sustenta la bóveda son ricos mármoles en que están entallados los doce Apóstoles, de dos en dos». (La pintura desaniciólo Víctor Hevia



en 1922, a iniciativa del Cabildru, poniéndose al descubierto el tonu «payáu» de la pátina).

Tratáronse toles superficies. Nun quedó nin un centímetru cuadráu ensin restaurar, polo que tamién s'incidió en suelos, paredes, bóvedes y los elementos metálicos que constitúin enrexaos, rexes y puertes, que foron recuperando un aspeutu pavonáu llueu de decapar o xirgar, a baxa presión, los negros esmaltes y acabaos, y aplicar dempués un pasivador del ferruñu, una crema de grafitu y una cera microcristalina.

La integración cromática pa matizar les grandes manches sobre los morteros de posguerra

de les bóvedes (provocaes por vieyes humedades y carbonataciones) fíxose con pigmentos minerales per mediu de la téunica del «tratteggio» (entramáu de llinies), con meyor resultáu que les veladures por cuenta del so efeutu impresionista, diferenciador, sobrepuestu al fondu nel que s'aplica. Y nel casu de la llabra escultórica reintegráronse les pequeños llagunes y escamaciones qu'había nel so patináu utilizando veladures d'acuarela dilío.

Inclusive remanecieron unos restos de policromías na bóveda del Camarín que s'asemeyen a unos ropaxes de posibles personaxes.

El sistema d'allumáu artificial sustituyóse por otu de menor consumu y más eficaz, con dos prendíos: ún xeneral, indireutu, al traviés de lluz reflexao sobre les bóvedes, y otu focal, direutu, vencyáu a les propies vitrines y destináu a allumar les pieces a venerar o esponer (que s'activa cola presencia de los visitantes)

El sistema d'allumáu artificial sustituyóse por otro de menor consumu y más eficaz, con dos prendíos: ún xeneral, indireutu, al traviés de lluz reflexao sobre les bóvedes (proporcionao por tires de led asitiaes sobre les impostes), y otro focal, direutu, venceyáu a les propies vitrines y destináu a allumar les pieces a venerar o esponer (que s'activa cola presencia de los visitantes), proporcionando asina l'atmósfera preciso. Esta atmósfera ye lo que se correspuende con un santuariu y non con un muséu, polo que de manera consciente l'allumáu direutu, d'acentu, axustóse de tal mou que namái proporcionare un pequeñu halu de lluz. Y como complementu llumínicu dispunxéronse dos pequeños proyectores, con lluz cruzao, p'allumar les tres cabeces del Calvari (asitiámoslos sobre los cimacios de la exa xerárquica del apostoláu, los correspondientes a los Príncipes de los Apóstoles, S. Pedro y S. Pablo, y a los fíos de Zebedéu, Santiago y S. Xuan).

ORDENACIÓN DE LAS NUEVAS VITRINES NEL CAMARÍN DE LA CÁMARA SANTA

Tamién s'ordenó la forma d'esponer la orfebrería medieval, les arquetes, y les reliquies con una nueva disposición, aprobada previa y unánimemente por tolos callóndrigos del Cabil-dru, llueu de desmontar el moblame anterior, qu'empequeñecía'l Santuariu, coles sos pétreos y pesaes bases. Estes bases treslladáronse al Seminariu (les de los llaterales y tres xestionar el so almacenamientu xunto a otros depósitos anteriores procedentes de la Catedral), o a la Caleyina del Olivo, nel Cementeriu de Los Pelegrinos (la base central).

Na nueva ordenación xerarquizóse la colocación, acordies cola importancia del oxetu a ve-

nerar, per aciu de nueves vitrines, más diáfanes, conformaes con vidros llaminaos de seguridad de 4+4 mm del tipu estraclaru (*optiwhite*) y con allumáu propiu, supeditaes a l'arquitectura interior y que dexen ver los reversos de les principales pieces per mediu d'unes llámines especulares orlaes con un vinilu de transición; recuperóse'l caráuter mueble del Arca Santa (coles sos cuatro pates a la vista, enantes ocultes y mal ventilaes) que s'asitió sobre la base cuadrangular descubierta del primitivu altar altomedieval, y colocóse'l Santu Sudariu nun estoxu proteutor microclimáticu anóxicu (ensin oxíxenu) dientro d'una vitrina climatizada p'ameyorar les sos condiciones de conservación, dotada d'una iluminación inocua per fibra óptica, acordies coles recomendaciones del EDICES (Equipu D'Investigación Centru Español de Sindonoloxía) y del so miembru asturianu Jesús García Iglesias. Esti estoxu microclimáticu, pol so pesu (unos 20 kg), requier la disposición d'un atril pa la so ostensión nes feches nes que tradicionalmente s'amuesa la reliquia, polo que foi necesario diseñar y materializar ún pal día de Vienres Santu (pintámoslu de gris escuro, por ser el color tanto del estoxu como del peldañu del Altar Mayor onde s'ubicará). Pa la evacuación del agua de los equipos de deshumidificación y climatización yeren necesarios sendos sumidorios, que yá había nel suelu del testeru del Camarín, y que se punxeron al descubiertu de la que se desmontó l'anterior moblame.

Nel so afán investigador esti equipu llevó alantre una xornada d'análisis ya inspección del Santu Sudariu'l sábadu 1 de marzu de 2014, baxo la coordinación de Felipe Montero Ortego, utilizando un potente microscopiu ópticu binocular Nikon SMZ-1000 (resulta sor-

prendente la información que pudieron sacar, hasta la fecha, d'esa inagotable fonte de datos que proporciona'l testil bimilenario de llinu, pero esa ye otra hestoria qu'habrá cuntar l'EDICES).

Los escasos elementos metálicos de les vitrines pintáronse con un color gris neutro (RAL 7040), buscando la mayor discreción y sobriedá, yá que se trataba de que tuvieren el menor protagonismu posible. D'igual miente, el color del texíu Baumann que forraba l'interior de la vitrina del Santu Sudariu tamién foi gris pol mesmu motivu.

La nueva disposición de les reliquies, les cruces y la orfebrería iguóse con seis vitrines, fabricaes n'Eslovenia, acordies cola ordenación viniente:

- Una exa llongitudinal principal conformada pol Arca Santa y el Santu Sudariu, agospíáu nel estoxu microclimáticu anóxicu dientro d'una atmósfera llixeramente presurizao de nitróxenu o argón (focu d'atraición de tol conxuntu allugáu en posición realzada tres l'Arca Santa y del que s'asienten alreor d'él les demás vitrines). Esti estoxu ye asemeyáu al que s'utilizó pa conservar «*La dama del armíño*» (hacia 1490), de Leonardo da Vinci, y que tamién foi fechu pol mesmu especialista, Guillermo Andrade.
- Una primer exa tresversal –flanquiando a l'anterior y en posición adelantada– con dos vitrines con La Cruz de Los Ánxeles

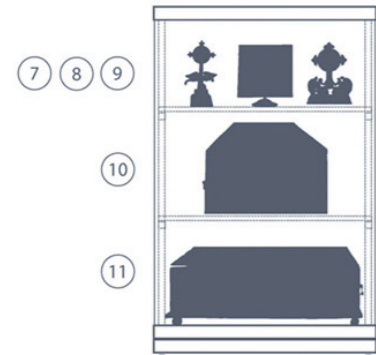
y La Cruz de Nicodemo (la de la esquierda), y La Cruz de la Victoria y la Caxa de les Ágates (la derecha). El so altor, neto nes dos, axustóse pa que les tapes metáliques que coronen entrambes vitrines pasaren desapercibies dende la puerta d'entrada, al quedar ocultes, visualmente, tres la barra horizontal del enrexáu del Camarín.

- Nuna segunda exa tresversal –en posición retrasada y adosada al testeru– con otros dos vitrines, con un altor que nun rebasa la llinia d'imposta y nes que s'allugaron otros reliquies de la pasión de Cristo y dos arquetes de plata (na asitiada la esquierda), y delles reliquies de La Virxe, San Xuan Bautista y San Pedro, más les otros dos arquetes de plata (na derecha).

Esta ordenación quedó reflexada nunes infografíes y un esquema gráficu, que s'allugó sobre l'enrexáu del Camarín impresu nun vidru templao, col envís de facilitar a los visitantes y pelegrinos la identificación de las 18 pieces espuestes.

Los apareyadores qu'intervinieron, Manuel Fernández, na direición de la execución, y David Carracedo, na coordinación de seguridad y salú, foron el sofitu de la disciplina téunico-económica de la obra, fecha ensin incidente nengún magar les dificultaes que presentaba pol trasiegu

RELIQUIES DE LA PASIÓN DE CRISTO
Y ARQUETES DE PLATA



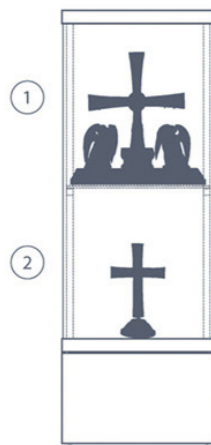
- 7 Fragmentu del Lignum Crucis.
- 8 Fragmentu de la Sábana Santa.
- 9 Cinco espines de la Corona de Cristo.
- 10 Arqueta de San Oloxo de Córdoba y Sta. Lleoocricia, 1742.
- 11 Arqueta de San Xulián y San Serrano, s.XVI (1585-1598).



- 6 Santu Sudariu.



- 5 Arca Santa, s. XI, (1075-1100). Donación d'Alfonso VI.

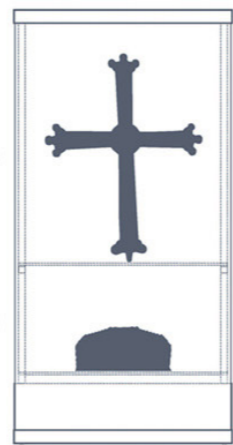


- 1 Cruz de los Ánxeles, 808. Donación d'Alfonso II.
- 2 Cruz llamada de Nicodemo, s. XII.

RELIQUIES DE LA VIRXE, SAN XUAN BAUTISTA Y
SAN PEDRO Y ARQUETES DE PLATA



- 12 Reliquia de San Xuan Bautista.
- 13 Arqueta con tierra del llugar de la Asunción de la Virxe, s. XVII (1624-1627).
- 14 Relicariu renacentista con tierra de la casa de la Virxe, s. XVI.
- 15 Estoxu con sandalia de San Pedro, s. XVII.
- 16 Bolsa de San Pedro.
- 17 Arqueta de San Vicente Abá, de León, 1754.
- 18 Arqueta relicariu, Talleres Granda, 1989.



- 3 Cruz de la Victoria, 908. Donación d'Alfonso III.
- 4 Arqueta de les Ágates, 910. Donación de Fruela II.

Na nueva ordenación de les pieces espuestes, xerarquizóse la colocación acordies cola importancia del oxetu a venerar, per aciu de nueves vitrines más diáfanes, conformaes con vidros llaminaos de seguridad de 4+4 mm del tipu estraclaru (optiwhite) y con allumáu propiu; recuperóse tamién el caráuter mueble del Arca Santa



d'andamios, equipos, personal llaboral, investigadores, conteníos singulares, y medios de comunicación social (que pudieron comprobar, na so visita del día 20 de marzu, que'l recintu de trabayu más qu'una obra paecía un quirófanu).

El nuevu aspeutu que presenta la Cámara Santa ye'l resultáu del trabayu d'un equipu téunicu pluridisciplinar, del consensu algamáu colos numerosos científicos ya investigadores consultaos, de la iniciativa impulsora de la Direición Xeneral de Patrimoniu Cultural, del sofitu del Cabildru y del Deán D. Benito Gallego (col refrendu del Sr. Arzobispu), de la profesionalidá de la empresa restauradora (TRYCSA) y el so xefe d'obra (Jaime Represa), y de la pericia de los respon-

L'aspeutu que presenta la Cámara Santa ye'l resultáu del trabayu d'un equipu téunicu pluridisciplinar, del consensu colos científicos ya investigadores consultaos, l'impulsu de la Direición Xeneral de Patrimoniu Cultural, el sofitu del Cabildru y la profesionalidá de restauradores y responsables del equipamientu de les nueves vitrines

sables del equipamientu de les nueves vitrines (TOP Design Europe). Por tan llarga nómina de participantes, y d'otres munches persones que tamién collaboraron, nun detallamos la rellación personalizada de los sos nomes y apellíos, pero sí dexamos constancia d'un fechu importante: naide, nin una sola persona escatimó esfuercios pola responsabilidá y el privilexu de poder trabayar na Cámara Santa de la Catedral d'Uviéu. D'esta manera, lo qu'entamó como restauración foi mutando en resurreición –parafraseando al difuntu deán D. Rafael Samoano con motivu de l'actuación nel claustro del añu 2003– pues tala ye la diferencia ente los estaos inicial y final del interior de la Cámara Santa.

Pudieron complicase les coses pola Llei 14/2013 d'Encontu a los Emprendedores, qu'introduz seis modificaciones al testu refundiu de contratos del sector públicu, al nun estremar la restauración monumental d'otres obres, darréu que nin la clasificación empresarial que se requier (la K-7) nin la esperiencia previa en trabayos asemeyaos podíen contabilizase, nel nuesu casu, como méritos o ventayes a la hora d'axudicar estos inusuales trabayos de restauración. Val dios que los medios téunicos y humanos necesarios pa la so execución yeren tamién inhabituales, lo que marcaba, de fechu, el perfil téunicu de la empresa que se requería, y eso foi, precisamente, lo qu'ayudó.

Vien equí al casu, como fechu llamaderu y salvando les distancies (331 años), la famosa carta que l'inxenieru militar francés Vauban (responsable de la construcción de fortificaciones) unvió en 1683 a Louvois, Ministru de la guerra de Lluís XIV: «Hai dellos trabayos nos últimos años que nun terminaron y que nun se terminarán, y too eso Monseñor, pola confusión que causen les frecuentes rebaxes que se faenes sos obres, lo que nun val más que p'atrayer como contratistes a los míseres, pillos o inorantes, y afuxentar a aquellos que son quien a conducir a una empresa. Yo digo más, y ye qu'ellos retrasen y encarecen considerablemente les obres porque estes rebaxes y economíes tan buscaes son imaxinaries y lo qu'un contratista que pierde fai lo mesmo qu'un náufragu que s'afuega, garrase a tolo que pue: y garrase a too, n'oficiu de contratista, ye nun pagar a los suministradores, dar salarios baxos, tener peores obreros, engañar sobre toles coses y siempre pidir misericordia contra esto y aquello».

«Y d'ende bastante, Monseñor, pa face-y ver la imperfeición d'esa conducta; abandónela

pues, y en nome de Dios, restableza la bona fe: encargar les obres a un contratista que cumpla col so deber será siempre la solución más barata que podéis alcontrar».

Gracies al nuevu aspeutu recuperáu, a la información recabada a lo llargo del procesu restaurador, y a la mayor llexibilidá llograda, podrán estremase, agora, aquellos casos duldosos del repertoriu iconográficu y decorativu románicu, colos sos detalles ornamentales, propiciándose, d'esti mou, l'actualización de los estudios sobre la Cámara Santa y los importantes conteníos que tien (les reliquies de la pasión de Xesucristo y les cruces emblemátiques d'Asturies, ente otres relevantes pieces). Pa facilitar los futuros llabores d'estudiu ya investigación fíxose un rexistru fotográficu final que completó la secuencia gráfica que teníamos: 1918 (enantes de la destrucción) – 1941 (el final de la reconstrucción) – 2012 (l'estáu previu qu'atopamos) – (2014 l'estáu en que lo dexamos).

LLIMPIEZA Y CONSERVACIÓN DEL ARCA SANTA

Y pa rematar tan minuciosa intervención, aprovechando la circunstancia del treslláu del Arca Santa mientras se fixeron los trabayos nel interior del Camarín, y dempués de poder observala en detalle sobre'l soporte eleváu construyíu al efeutu, propúnxose, al principiu de la obra, facer un tratamientu completu de llimpieza y conservación de los elementos lígneos y de los chapaos de plata (nielaos, cincelaos, repuxaos, grabaos y doraos), tanto del repertoriu iconográficu como de les inscripciones hispanovisigótiques o cúfiques, a fin de re-esponela nes meyores condiciones posibles y recuperando'l so caráuter d'arca-relicariu, que se perdiere al tresformase n'ara, ocultando les sos cuatro pates.

L'Arca Santa lleva na so tapa una amuesa esceicional de la orfebrería medieval europea: un Calvariu con cinco escenes grabaes nes sos respetives planches de plata. En posición central Xesucristo crucificáu flanquiáu pola Virxe y el centurión Llonxinos a un llau, y por San Xuan y el soldáu Stefaton al otru. Na plancha de la derecha el mal lladrón: Xestes, con esbirros y demonios. A la izquierda el bon lladrón: Dimes, tamién con esbirros pero con ángeles, y sobre entrambos, y nes sos respetives planches, dos pareyes d'ánxeles turiferarios (los que porten l'inciensu). Y pa que pueda conocese meyor esta obra d'arte punxímonos la xera de dibuxala a tamañu natural, con tou detalle, pa lo que contamos coles ortofotos de Sergio Ríos y Julio Ruiz y cola documentación que dieron, xenerosamente, los profesores Lorenzo Arias y Etelvina Fernández.

Cuando s'autoricen los trabayos de llimpieza y conservación del Arca fadráse la datación cronolóxica de la madera y pondráse un nuevu fondu, independiente del mueble (l'anterior perdióse na voladura de 1934 conservándose un pequeñu fragmentu nel Muséu Arqueolóxicu), pa que l'Arca Santa recupere tamién el so carácter de relicariu, y puedan agospiar nel interior les diverses reliquies escoyies pol Cabildru. L'actuación nel Arca Santa asumiráse, de mano, por José Luis Alonso Benito, especialista na restauración d'orfebrería: la so principal carta de presentación foi'l so trabayu na arqueta prerrománica d'Alfonso III o de San Xenadio (del añu 910), de la Catedral d'Astorga, emparentada

tipolóxica y cronológicamente cola Caxa de les Ágates.

Nesta intervención, y como yá nos asocediere n'otros casos anteriores, prodúxose tamién la gratificante impresión de que l'edificiu restauráu nos devuelve con creces los curiaos dispensaos, al sorprendenos a toos pola calidá de los valores que van aflorando y que ponen de manifestu'l gran nivel artísticu del Apostoláu y el Calvariu de la Cámara Santa, de lo cabero del s.XII, y que constitúin una de les amueses escultóriques más representatives del Románicu n'España.

El postrer detalle foi restaurar los cuatro cuadros de los reis de la monarquía asturiana qu'adornaren de vieyo les paredes de la Cámara Santa. La so presencia nesi llugar constatárase nel dibuxu del interior que'l pintor románticu Jenaro Pérez Villaamil fixo en 1846 –la imaxe más antigua que conocemos y que se conserva nel Muséu de Belles Artes d'Asturies– nel que se reflexan los cuatro llenzos ovals pintaos por Carlos García Muñiz hacia 1815-1817: Pelayo, Fruela I, Alfonso II el Casto y Alfonso VI. La xera encargóla'l Cabildru a la restauradora Isabel Alonso y tres la so conclusión colgáronse los cuadros na Antecámara (nes paredes de la Torre de Samiguel).

Y como nel gran complexu catedraliciu uvieín siempre asoceden coses (son 7.434 m² d'espacios zarraos y cubiertos y 2.506 m² de patios, caleyes y xardinos), na madrugada del 15 de febreru de 2014 una inoportuna rabasera esgayó gran parte de la cuasi-semimilenaria olivar nel Cementeriu de los Pelegrinos, cabo la Cámara Santa, (providencialmente ensin dañu



Como nel gran complexu catedraliciu uvieín siempre asoceden coses (son 7.434 m² d'espacios zarraos y cubiertos y 2.506 m² de patios, caleyes y xardinos), na madrugada del 15 de febreru de 2014 una ventolera esgayó gran parte de la olivar del Cementeriu de Pelegrinos, cabo la Cámara Santa

ARRIBA

Dibuxu del equipu restaurador de la tapa del Arca Santa.

nengún qu'afeutare a les históriques fábricas; namái se movió'l tramu baxeru d'un baxante de pluviales). La intervención, fecha pol Serviciu de Parques y Xardinos del Conceyu d'Uviéu, nun foi de restauración sinón de saniamientu y poda de tan emblemáticu y vetustu árbol, que col so nuevu porte, menguáu, yá nun ofrez riesgu nengún (guardóse un fragmentu pa la so datación).

NUEVO RÉXIME DE VISITES

Tres la restauración de la Cámara Santa va organizase un nuevu réxime de visites de mou que nun se conformen grupos superiores a venticinco persones nel interior (una persona por metru cuadráu y non dos como venía siendo hasta la fecha). D'esta manera quier atemperase los incrementos de temperatura y humedá relati-vo que se producien nos momentos de mayor afluencia de visitantes, a fin de meyorar les condiciones de conservación del apostoláu románicu y de los conteníos qu'agospia'l recintu.

Pola mor d'esta medida resulta aconsejable disponer una esposición con tres pantalles inter-actives, na antesala d'accesu, onde s'amuesen aquellos aspeutos y detalles menos visibles de los conteníos de la Cámara Santa (la tapa del Arca Santa y los sos llaterales, la decoración de les sos lletres cúfiques, los capiteles y cimacios

del apostoláu, los detalles de les sos cabeces y les del Calvari, el Santu Sudariu –cola documentación del EDICES– y les principales reliquies, etc.), lo qu'ayudaría a los guíes cuando los grupos seyan de cincuenta persones (la cabida d'un autobús), al poder xebralos en dos. Un equipu téunicu coordináu por Julio Ruiz (ITMA) yá concluyó esa xera faciendo les secuencies fotográ-fiques de cada elementu, pa la so definición es-pacial per mediu de teunoloxíes 3D, emplegando métodos combinaos de fotografía d'alta resolu-ción, restitución fotográfica y realidá virtual (el trabayu foi financiáu pol Conceyu d'Uviéu).

El 16 d'abril del 2014, faciendo d'anfitriones el Arzobispu, el Vicariu y el Deán de la Catedral, foi la visita institucional de les autoridaes del Gobiernu Asturianu: el Presidente, Javier Fernández, el Conseyeru de Presidencia, la Conseyera d'Educación, Cultura y Deporte y el Direutor Xeneral de Patrimoniu Cultural Adolfo Rodríguez Asensio. Tamién tuvo l'Alcalde d'Uviéu, Agustín Iglesias Caunedo

Y como alcordanza de la visita tamién se ma-quetaron delles propuestas utilizando les imáxe-nes recompilaes –dibuxos, planos y semeyes– a fin de facer posible l'anovamientu del material gráficu existente al traviés de la edición de pos-tales, marcallibros, dípticos, trípticos y carteles (una actualización del nomáu *merchandising*).

Nos díes caberos d'obra, en concreto'l miér-coles 2 d'abril, visitaron la Cámara Santa unos representantes del Bancu Européu d'Inversiones a los efeutos de comprobar la marcha de los trabayos financiaos.

FINAL YA INAUGURACIÓN

Na reuta final de los trabayos (los díes 7, 8, 9 y 10 d'abril de 2014) foi necesario facer un plan d'obra de mañanes y tardes p'asegurar que na fecha prevista pa la inauguración (el día 11) nun faltare detalle nengún. Xustamente na viespe-ra iguóse'l problema de tener, en vertical, pola Cruz de la Victoria, y gracias a que Pedro Díaz Gómez atopó una antigua base metálica, mui amañosa, que yá cayera nel escaecimientu. Tres el so forráu cubrióse con una tela de color verde, que diz col color verdoso que marca los cantos del vidru de la vitrina, pa nun introducir más co-lores, y en pro de buscar la sobriedá que'l san-tuariu reclamaba.

El miércoles 16 de abril, faciendo d'anfitriones el Sr. Arzobispu, el Sr. Vicariu y el Sr. Deán, foi la visita institucional de les autoridaes del Go-biernu del Principáu d'Asturies: el Presidente D. Javier Fernández Fernández, el Conseyeru de Presidencia D. Guillermo Martínez Suárez, la Sra. Conseyera d'Educación, Cultura y Deporte Dña. Ana González Rodríguez, y el Sr. Direutor Xeneral de Patrimoniu Cultural D. Adolfo Rodrí-guez Asensio. Tamién tuvo'l Sr. Alcalde d'Uviéu, D. Agustín Iglesias Caunedo. Nesta visita diose anuncia de la restauración del Arca Santa, a car-gu del Principáu de Asturias, llográndose asina'l necesariu remate final que reclamaba la Cámara Santa. Pa propiciar esti trabayu la nueva vitri-na cuenta con puerta frontal y fondu deslizable, sobre dos carriles, que dexa ver la base del altar altomedieval gracias al recorte que se fixere.

Pa cabu, namái reseñar y agradecer la conxunción d'esfuerzos ya iniciativas de cuantes persones y entidaes intervinieron nesti procesu, bien direutamente –coles sos manes, la so téunica y la so ciencia–, bien institucionalmente –financiándolu, encontándolu y tutelándolu–. Y magar que seya de forma mui simplificada hai qu'indicar tamién los criterios d'intervención que, en xeneral, foron mui cenciellos: respetar y valorar tanto les aportaciones del pasáu, como les yá asumíes socialmente per aciu de la eliminación de lo que resultaba superfluo o degradante (corrixendo deficiencias y patoloxíes, recuperando la llexibilidad escultórica perdida, meyorando la forma d'esponer los conteníos y supeditando a l'arquitectura interior tanto'l moblame como les instalaciones). Y too ello con un oxetivu perclaru: que la Cámara Santa recupere'l so valor histórico-artísticu y puea potenciase como focu

de pelegrinación del mundu cristianu incardináu nel Camín de Santiago.

Por tar entá mui presente l'alcordanza del espoliu de les Cruces y la Caxa de les Ágates, de 1977, paecíonos que nun yera esta la ocasión pa plantear una posible sustitución de la rexa del Camarín, al ser esti un santuariu y non un muséu.

Con esta actuación, y dende la primer intervención fecha nel añu 1997, algamóse un grau de cumplimentu del Plan Direutor de la Catedral d'Uviéu superior al 85%, llogru importante consiguió pola mor de la suma de numberoses voluntaes nos últimos 17 años. Esti llogru, en cualesquier casu, ye un pálidu resultáu frente al inxente llabor fechu na Cámara Santa tres la so destrucción en 1934 y por tal motivu ha terminase esta crónica con una reconocencia anovada al equipu humanu que la reconstruyó daquella.

22ª INTERVENCIÓN (2013). PLAN DIREUTOR DE LA CATEDRAL D'UVIÉU

Obres de restauración na Cámara Santa. Segunda Fas.
Proyeutu: Mayu 2013. Conseyería d'Educación, Cultura y Deporte.
Gobiernu del Principáu d'Asturies.

Equipu téunicu pluridisciplinar

Arquiteutos: Jorge Hevia Blanco y Cosme Cuenca Busto.

Autores del proyeutu y direutores d'obra.

Apareyador: Manuel Fernández Fernández.

Coordinador de Seguranza y Salú: David Carracedo Carrasco.

Arqueólogu: Sergio Ríos González.

Restauradores: Luis Suárez Saro

Pablo Klett Fernández.

Sara Prieto Muñiz.

José Prieto Nieto.

Petrólogos: Araceli Rojo, Luis Valdeón y Félix Mateos. (GEA).

Historiador asesor del Plan Direutor: Vidal de la Madrid Álvarez.

Lletricidá: Hermanos Ludeña.

Allumáu: Victorino Viejo del Río (Metalux).

Seguranza: Stanley Security.

Equipamientu vitrines: Top Design Europe (Grupu SIT).

Estoxu microclimáticu anóxicu: Top Design Europe (acordies coles pautes del EDICES).

Semeyes: Julio Ruiz y Luis Rovés (ITMA), Carlos de Posada, Pedro Díaz Gómez y equipu pluridisciplinar.

Constructor: TRYCSA. Técnicas para la Restauración y Construcciones, S.A.

Xefe d'obra: Jaime Represa Bermejo, arquitecto.

Fecha d'execución: 25 payares 2013 / 10 abril 2014.

Fecha d'inauguración: 11 abril 2014.

Fecha de reposición: actu llitúrxicu celebrando la nueva reposición, con oración poles reliquies, el sábadu 12 d'abril de 2014.