

La fábrica La Vega (Uviéu): *patrimoniu esceicional y oportunidá urbanística*



Por Kaila San Fabián, María Rosa Alba,
Ana Carreño & Ana Piquero
Grupu d'Urbanismu del Colexu d'Arquiteutos d'Uviéu

Esti trabayu céntrase nel análisis de los edificios de la Fábrica d'Armes d'Uviéu, con una historia venceyada ininterrompidamente a la de la propia ciudá, de magar s'instalare nel Monesteriu La Vega en 1855 hasta'l pieslle definitivu en 2013.

El pieslle de la Fábrica d'Armes va suponer la incorporación futura a Uviéu d'unos terrenos d'una superficie considerable, 12 hectárees, asemeyada en superficie al Cascu Vieyu y allugaos nuna posición estratéxica, tanto pa los barrios colos qu'atiesta como pa la propia ciudá. Como veremos darréu, la Fábrica tien un bayurosu y variáu patrimoniu histórico-industrial que llegó prácticamente ensin modificaciones hasta güei y que nun tien no más d'ello nenguna mena de proteición.

Camentamos que la solución que se plantegue pa la Fábrica d'Armes d'Uviéu tien de dir necesariamente venceyada a la puesta en valor de la Ilesia de Santuyano y a la tresformación caltenible del tramu urbanu de l'antigua «Y»

Otru factor destacable son dos elementos asitiaos al norte de la Fábrica que camentamos han tenese en cuenta na futura reordenación d'esti conxuntu industrial. El primeru ye la ilesia de Santuyano, la más antigua de les edificaciones del Prerrománico declarada Bien d'Interés Cultural y Patrimoniu de la Humanidá y que rescampa pola importancia y singularidá de les sos pintures murales. L'otru elementu qu'hai que considerar ye l'antigua autopista llamada «Y» -actual *Bulevar de Santuyano*¹, que nel so accesu al centru urbanu cuerre pel norte de la Fábrica y mui arrimada a la ilesia xenerando una

importante contaminación al monumentu, al empar qu'actúa como barrera que xebra'l norte y este de la ciudá y na que la so articulación futura cola Fábrica nun se pue dexar aparte.

Camentamos que la solución que se plantegue pa la Fábrica d'Armes tien de dir necesariamente venceyada a la puesta en valor de la ilesia de Santuyano y a la tresformación caltenible del tramu urbanu de l'antigua «Y».

Camentamos que la solución que se plantegue pa la Fábrica d'Armes d'Uviéu tien de dir necesariamente venceyada a la puesta en valor de la ilesia de Santuyano y a la tresformación caltenible del tramu urbanu de l'antigua «Y»

Esti artículu forma parte d'un estudiu qu'analiza los aspeutos claves de la Fábrica: el

so funcionamientu, el trabayu desendolcáu y el contestu urbanísticu, centrándonos nes estremaes fases d'ampliación; los sos valores arquitectónicos y espaciales y el marcu lleal que-y afeuta actualmente. L'estudiu afonda d'igual miente nel análisis del entornu de la Fábrica (la so evolución y situación actual: carencies y potencialidaes) col envís de resaltar la importancia d'esti ámbitu («exemplu de Patrimoniu Industrial cuasi intautu») pa los barrios colos qu'atiesta y pa la propia ciudá.

DERECHA

Figura 1. Palaciu del Duque del Parque: primer asitiamentu na ciudá d'Uviéu de talleres de la Fábrica d'Armes. Archivu del Conceyu d'Uviéu.

LA FÁBRICA DE PUERTES PA DIENTRO
Encuadre históricu

La Fábrica d'Armes d'Uviéu, conocida como «La Fábrica La Vega», establecióse sobre l'antiguu monesteriu benedictín fundáu por Gontrodo Petri nel añu 1153. La Guerra de la Convención (1793-1795), qu'enfrentó a España con Francia, motivó'l treslláu urxente de les fábricas en materia de guerra asitiaes próximes a la raya con Francia a llugares más seguros y estratéxicos,

el montax y la entrega de les armes –trabayu d'armería–. Esti métodu de trabayu continuará hasta 1855, cuando la producción del fusil Remington supón una mayor mecanización de los llabores; esi mesmu añu, el Conceyu cede al Ministeriu de la Guerra'l Conventu La Vega, antiguu conventu benedictín del sieglu XII, centralizando d'esti mou los talleres, xunto con un terrén de 552 árees. Ente 1856 y 1858 va asitiase la fábrica de fusiles en La Vega, baxo la direición del Xeneral Elorza,

disolviéndose, poro, los distintos gremios armeros y centralizando los talleres. Hai que destacar que yá en 1857 la fábrica da emplegu a 700 armeros y 250 obreros.

Dende l'entamu de la producción obsérvase una clara división del trabayu: mecánica y armería, que va seguir de la que s'instale la fabricación en La Vega.

El treslláu d'esta fábrica a Uviéu supón l'orixe de la industrialización de la ciudá y el principal motor del xorecimentu urbanu na segunda metá del sieglu XIX,

actuando tamién indireutamente nesti xorecimentu, yá que de magar la so implantación van dir surdiendo importantes iniciatives privaes nel campu de la siderurxa. Un datu relevante ye que la población aumenta considerablemente, pasando de 9.484 habitantes nel añu 1847 a 14.156 nel añu 1857 y llegando hasta los 20.100 habitantes nel añu 1887.



escoyendo Asturias pa ello; en concreto, Trubia (pa munición grueso) y Uviéu (fusiles y armes llixereres).

Nuna fas inicial, la Fábrica de fusiles d'Uviéu constituyóse como complexu industrial esparcíu; el trabayu de mecánica desenvolvíenlu los gremios ne sos cases y diben al Palaciu del Duque del Parque (güei Palaciu del Marqués de San Feliz, n'El Fontán, Fig. 1) a supervisar y efectuar

El trabayu y la vida na fábrica

A lo llargo de la so vida útil (1855-2013), la Fábrica La Vega funcionó como 'Ciudad Auto-suficiente': tenía la so mutua sanitaria propia, el so botiquín, el so economatu y la so escuela d'aprendices (Fig. 2). Per otru llau, dende'l so orixe esta «Ciudad Oculta» foi un centru d'investigación y desendolcu destacáu. El trabayu qu'equí se desenvolvió yera tan minuciosu, con una disciplina y formación tan esquisita y de tala precisión téunica que d'equí salieron trabayadores altamente cualificaos nel campu de la industria n'estremaes materies, demandaos tanto a nivel nacional como internacional.

La Fábrica a lo llargo del sieglu xx pasó per diferentes fases venceyaes íntimamente a la so producción. Tres la producción y perfeccionamientu de diversos fusiles (Mausser, Winchester,

Fao, ametralladora Hotchiss, Alfa, fusil Cetme...), en 1960 incorporáse a la Empresa Nacional Santa Bárbara de Industrias Militares, dependiente del INI. Entama nesi periodu una fas de modernización y diversificación. Nos años 90 collaborará con empreses como Rolls Royce o McDonnell Douglas y nel añu 2000 la so producción va privatizase con General Dynamics Corporation. N'ochobre de 2013 pesllará les puertes.

Otres munches fábricas en materia de guerra instaláronse paralelamente nesti país y siguieron un procesu asemeyáu, y magar que caúna cola so especialización, configuráronse les más d'elles d'un mou cuasi idénticu, con una disposición de caráuter militar, de pabellones organizaos al rodiu d'una trama ortogonal; too ello estudiao y orientao a caltener viva la producción énte cualesquier adversidá.

DERECHA

Figura 3. Esquema esplicativu de les principales exes o cais internes del recintu y la so conexón cola ilesia de Santuyano, Patrimoniu Mundial de la Humanidá. Ellaboración propia dende imaxe aérea de Google Earth.

ABAXO

Figura 2. Escena de la Escuela d'Apredices. Archivu del Conceyu d'Uviéu.



ANÁLISIS ESPACIAL Y URBANÍSTICU

El recintu de la Fábrica d'Armes tien una superficie aproximada de 12 hectárees. D'ella al rodiu d'un 42% ta edificada y un 58% son espacios llibres (zones verdes y rede viaria).

Tien una trama ortogonal estructurada a partir de dos exes principales: una exa que sal del Cuartel (l'accesu principal) y otra exa perpendicular, con unes direiciones definíes pola orientación del antiguu Conventu de La Vega (Fig. 3). Ye de destacar que munchos de los viales son paseos arbolaos con anchos d'hasta 20 m (asemeyaos al Paséu de los Álamos uviéin). Amás, la segunda exa apunta escontra una direición clara: la ilesia de Santuyano. Nuna posible

intervención habría caltenese y potenciase esta conexón visual dende la Fábrica (patrimoniu industrial) hasta la ilesia (Monumentu Históricu Artísticu y Patrimoniu de la Humanidá), lo mesmo que promover una conexón peonil ente entrambes dos.

Güei, el recintu tien cuatro salíes y ta tapiáu no más del so perímetru. Apenes se pue ver lo qu'hai nel so interior, sacante nes partes más abiertes a la ciudá como l'accesu principal o la zona de les viviendes (pa contra la cai La Tenderina) o dende la ponte de Julián Cañedo. La simple eliminación del zarru yá diba crear una bona conexón colos barrios colos qu'atiesta.

El Catálogu Urbanísticu del Conceyu namái protexe dos edificios de la fábrica: el Claustro del antiguu conventu y la Capiella de Santa Bárbara, y dos elementos singulares: la chimenea de la fundición y la caseta de pesax. Sicasí, hai 23 edificaciones de caráuter industrial venceyaes a los distintos periodos de la Fábrica ensin proteición

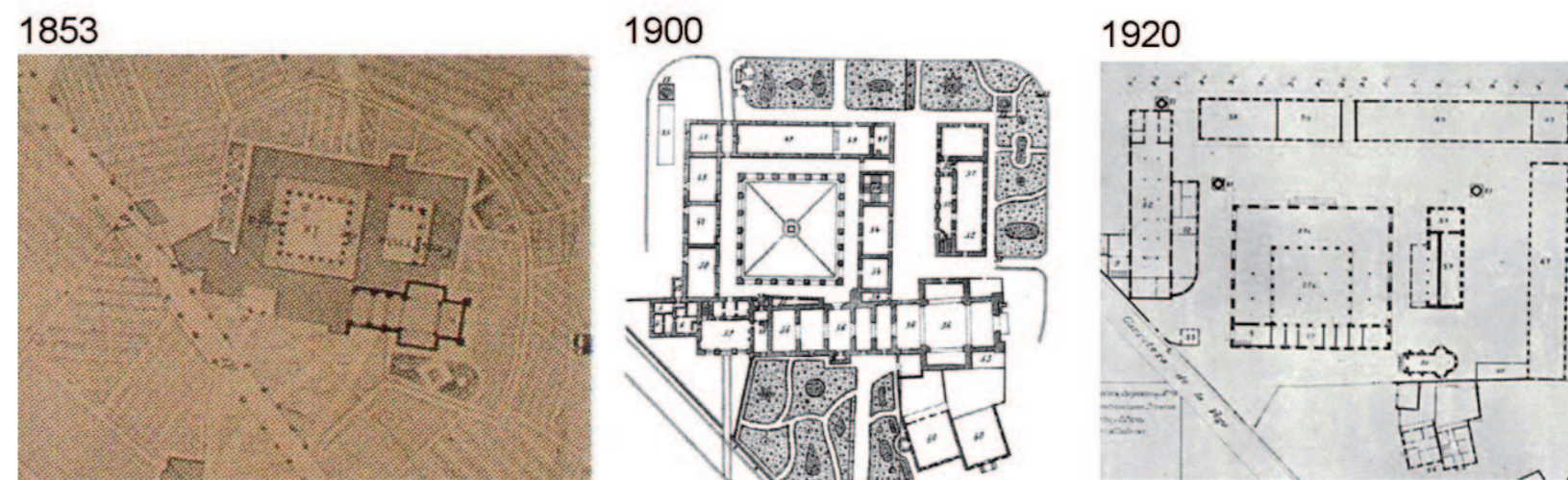
MARCU LLEGAL / NIVEL DE PROTECCIÓN

El Catálogu Urbanísticu del Conceyu namái protexe dos edificios de la Fábrica: el claustro del antiguu conventu y la Capiella de Santa Bárbara y dos elementos singulares: la chimenea de l'antigua fundición y la caseta de pesax. Sicasí, la Fábrica cuenta con 23 edificaciones de caráuter industrial venceyaes a los distintos periodos de la Fábrica que nun tienen nenguna mena de proteición, nin se protexen valores ambientales o de conxuntu.

El Plan Xeneral vixente (PX) establez la figura del Plan Especial como'l preséu que tendrá que definir la ordenación futura del recintu una y bones cesare l'actividá industrial. Esti Plan Especial tendrá d'elaborar un Catálogu que recueya les edificaciones qu'heba que protexer, y compatibilizar d'esti mou l'aprovechamientu urbanísticu cola "prioritaria defensa de los elementos protexíos". (Art. 3.8.3. del PX). El PX nun afita, poro, nengún criteriu xeneral pa la ordenación futura, nin define los valores urbanos y arquitectónicos esenciales qu'hai que preservar, remitiéndose a un futuru Plan Especial que sedrá'l que los estableza.



El Catálogu Urbanísticu del Conceyu namái protexe dos edificios de la fábrica: el Claustro del antiguu conventu y la Capiella de Santa Bárbara, y dos elementos singulares: la chimenea de la fundición y la caseta de pesax. Sicasí, hai 23 edificaciones de caráuter industrial venceyaes a los distintos periodos de la Fábrica ensin proteición.



ARRIBA

Figura 4. Planos del antiguu Monesteriu La Vega au se ve la evolución d'enantes de la implantación de la fábrica (1853) hasta 1920, onde ya se ve'l conventu convertíu n'almacén y la capiella aislada.

ABAXO

Figura 5. Imáxenes de la capiella y del claustro (ochobre 2015).

ANÁLISIS ARQUITECTÓNICO

Ensin entrar a analizar la posibilidá de que tean nesta parcela los restos arqueolóxicos del Palaciu d'Alfonso II^o, entamamos col análisis del antiguu Conventu de La Vega y les sos tresformaciones socesives a lo llargo del tiempu. La Vega constrúise nel sieglu XII magar que d'esta dómina namái se conserven les dos portaes romániques de la capiella actual. Nel sieglu XVI sufre delles tresformaciones barroques y en 1856 treslládase al recintu la Fábrica d'Armes, calteniendo de primeres l'edificiu monacal hasta qu'en 1917 se valta la ilesia, el coru, la torre y la portería (Fig. 4).

Güei, consérvase tamién nuna de les naves, una portada de seis arcos de mediu puntu perteneciente al antiguu claustro (Fig. 5). Pa cabu, en 1926, reconstrúise la capiella actual, desplazándose los elementos orixinales quince metros contra l'este.

2 Sergio Ríos y César García de Castro proponen –en función del estudiu de la distancia ente Santuyano y el palaciu que señalen les cróniques asturianas de la dómina del Reinu d'Asturies–, l'allugamientu d'estos terrenos qu'ocupaba'l desaparecíu monesteriu y anguaño la Fábrica.



Una vegada que se tresllada la Fábrica a la parcela, asocédense diferentes tresformaciones que podemos estremar en tres fases arquitectónicas (Fig. 6):

1. Les edificaciones anteriores a 1869
2. Les construyíes ente los años 1917 y 1927
3. Y la fas cabera, de la década de los 40

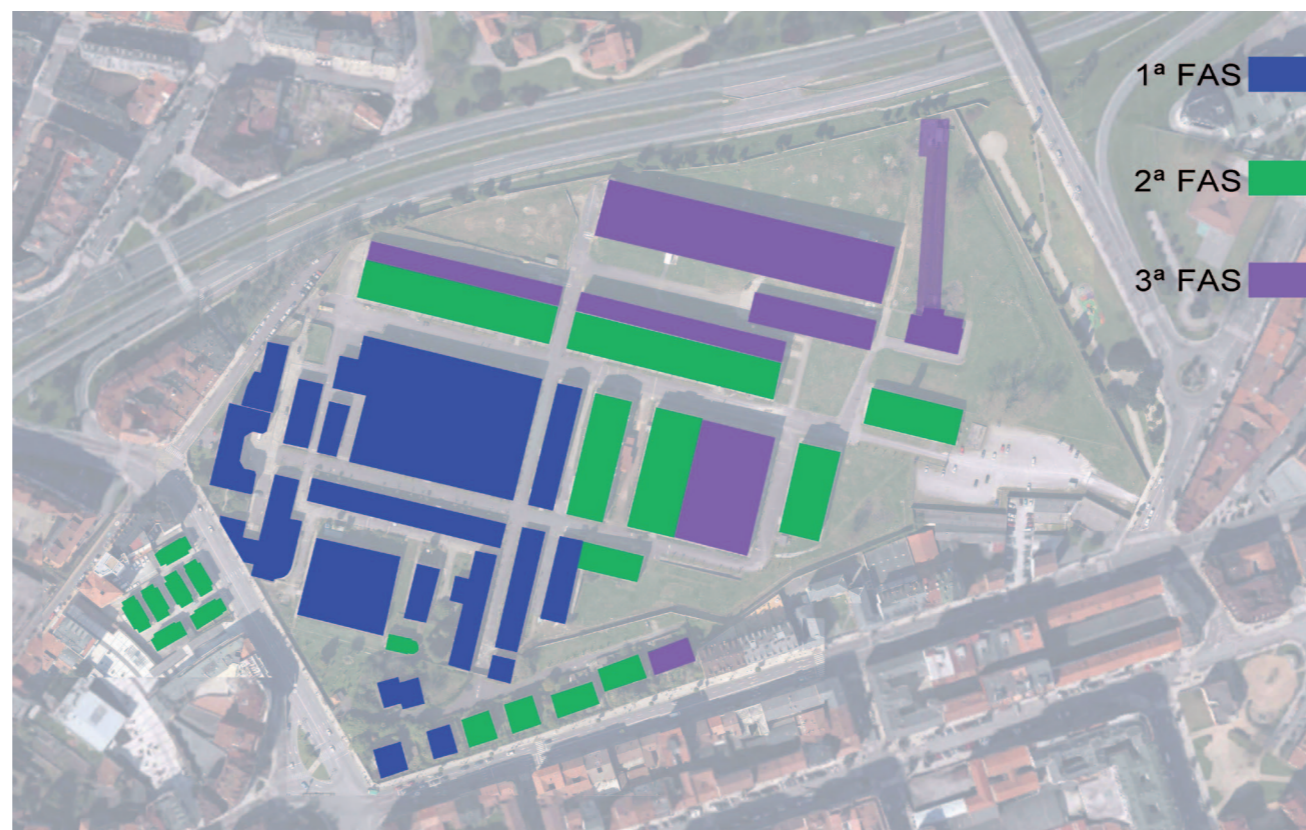
PRIMER FAS

Na primer fas fortifícase'l perímetru y xébreñse les xeres d'alministración de les de producción. Les primeres asítiense nel edificiu de Direición (el Cuartel); les segundes nes naves que van construyéndose al rodiu del clastru del antiguu conventu (güei Almacén), creándose la exa principal dende l'entamu. Muchos d'estos edificios remodeláronse posteriormente.

Veremos darréu dalgunos de los edificios más representativos d'esta fas.

El Cuartel (Fig. 7)

Ye l'edificiu d'accesu principal, la exa vertebradora del recintu, diferente a tolos demás. Tien



ARRIBA IZQUIERDA
Figura 7. Imaxe del edificiu d'accesu, El Cuartel.

ARRIBA DERECHA
Figura 6. Esquema de les estremaes fases de desendolcu del recintu. Elaboración propia a partir d'imaxe de Google Earth. Vemos cómo la Fábrica s'asitia nel antiguu Conventu La Vega y va allargándose contra l'este.

ABAXO
Figura 8. Primer fas. Edificaciones representativas [esquierda-derecha]: Taller de Caxes, Taller de Resortes y Carpintería.



un calter representativu, historicista al ser asemeyáu a un castiellu medieval. Ye la imaxe a la ciudá de la fábrica y por ello cuidase con rasgos formales ayenos a los otros inmuebles del interior del recintu, como'l so allugamientu de baluarte rematáu con almenes, con torres angulares na parte anterior. Nel centru hai un pasadizu cubiertu, que s'allinia cola avenida central de la fábrica y contribúi a dignificar esta perspeutiva.

Carpintería y Montax, Taller de Caxes y Taller de Resortes (Fig. 8)

Estes primeres naves anteriores a 1869 tienen delles carauterístiques a comuña: son naves de base rectangular, d'una sola planta, muries de carga de lladriyu, güecos n'arcu de mediu puntu y zócalu de piedra. Tienen 12-13 m d'anchura y llargor de 29 a 68 m, con árees que van de 400 a 1800 m². Vemos por exemplu, el Taller de Caxes, con armazón de cubierta de madera y allumáu cenital, mui habitual nestes naves. O'l Taller de Resortes, colos testeros escalonaos nes fachas que dan a l'avenida principal. Son de destacar los recursos compositivos y formales, colos pináculos piramidales nos cabos, resueltos en lladriyu vistu. Nestes naves, la menor lluz ente cerches y el predominiu del macizu frente al güecu indiquen un menor dominiu de la téunica.



IZQUIERDA

Figura 9. Taller de Lima Mecánica (M-1) (ochobre 2015).

ABAXO

Figura 10. Les tres viviendes de la primer fas. La primera (esquierda) yera la del Director.



Taller de Lima Mecánica (M-1, Fig. 9)

Magar que'l nucleu ye anterior a 1869, pasó per dellos enanchamientos a lo llargo del tiempu. Ametióse una planta y axuntóse con otra nave contigua pa construyir un únicu taller. Tien 7600 m² aproximadamente. Los zarros son de lladriyu visto y el zócalu de piedra llabrao. Compónse de seis naves, cinco d'elles constitúin güei un espaciu continuu onde cobra protagonismu la estructura metálica executada con armazón en diente de sierra, que permite l'abertura de lluceres orientaes al norte, revestíes con chapla plegao y bandes treslúcides.

Viviendes

Ente 1894 y 1917 constrúinse delles edificaciones auxiliares como la biblioteca, el comedor, el botiquín o l'antiguu economatu; y tamién les tres primeres viviendes. L'asitiada más contra l'interior yera la del direutor (Fig. 10). Toes elles respuenden a modelos clásicos, con un vocabulariu cenciellu au rescampen los miradores.

SEGUNDA FAS

Nuna segunda fas, principalmente ente los años 1917 y 1927, construyéronse al Norte los pabellones que conformen la segunda cai llonxitudinal, la del Coronel Fernández Ladreda.

Nesta segunda etapa apréciase una evolución na téunica constructiva: la muria portante sustitúise por pilastres de lladriyu, faciendo

posible l'abertura de grandes güecos adintelaos. El llinguax formal ye más sobriu, namái s'emplega'l lladriyu como elementu decorativu na resolución de los testeros escalonaos y na definición de la cornisa. La piedra llabrao –emplegao n'otres naves en zócalos y vierteagües– sustitúise pol revocu.



ARRIBA

Figura 11. Segunda fas. Edificaciones representativas (esquerdaderecha): arriba, Taller de Forxa y Taller d'Ametralladores. Abaxo, Taller de Tratamientos Especiales, Taller de Reparaciones y Ferramientes y Escuela d'Aprendices.

Taller de Forxa, Taller d'Ametralladores, Taller de Tratamientos Especiales, Taller de Reparaciones y Ferramientes y Escuela d'Aprendices (Fig. 11)

Tenemos, por exemplu, el Taller de Forxa, d'al rodiu de los 3400 m², o'l Taller d'Ametralladores, posteriormente taller de mecanismos, d'unos 7600 m². Esti ye'l que llamaben «la Uni» (d'universidá) pol trabayu tan minuciosu que se facía nél. Vemos eses pilastres y esos grandes

güecos adintelaos reflexu de la mayor permeabilidadá qu'adopta'l zarramientu. Tamién tenemos el Taller de Tratamientos Especiales, onde vemos los testeros escalonaos mirando pa les caies principales, pero con un llinguax formal más sobriu. O'l Taller de Reparaciones y Ferramientes (M-2), con 6200 m². Y la Escuela d'Aprendices, con una organización n'aulas distribuyies en dos plantes, nes que destaquen las grandes alturas y el curiáu allumáu natural.

ABAXO

Figura 12. Viviendes de la segunda fas (4ª, 5ª, 6ª y 7ª).

Viviendes

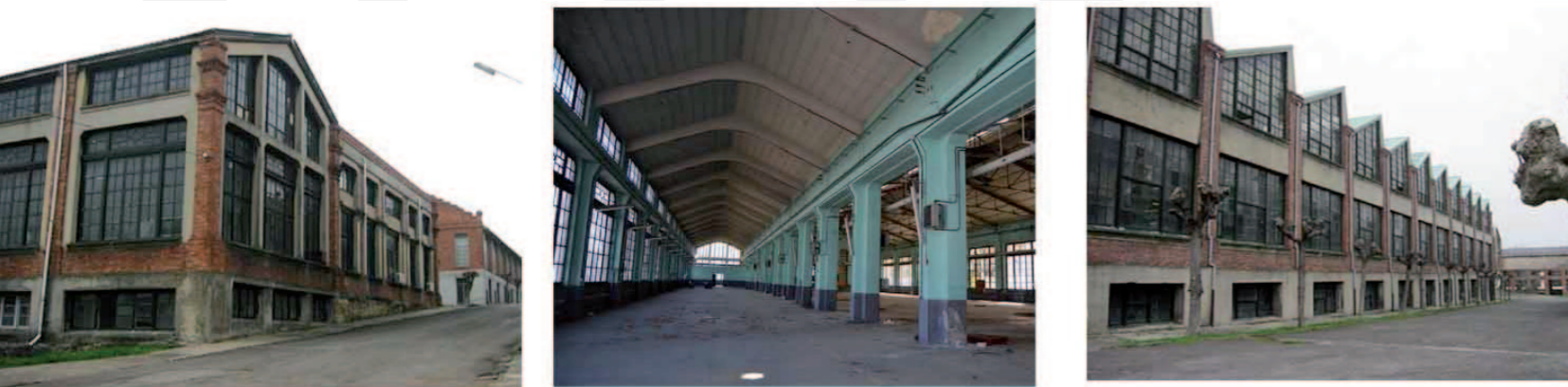
Respeuto a les viviendes, continuaron faciéndose los xalés qu'hai cabo'l recintu de la fábrica (anteriores a 1934). Nesta segunda fas, les viviendes de los inxenieros yá tienen dalgunos rasgos de modernidá, sobre manera nes dos primeres, onde los vanos van resgaos directamente, ensin los típicos recercaos y produzse un rompimientu de la típica simetría (Fig. 12).

TERCER FAS

Na década de 1940 fáense delles ampliaciones y edificase'l taller de cañones. Nelles intervien l'inxenieru municipal Ildefonso Sánchez del Ríu y Pisón. Estes nave yá tienen una estructura de formigón armao y nelles apréciase una integración racional y compositiva colo anterior.

D'esta fas ye l'enanchamientu del Taller d'Ametralladores, onde la retícula estructural s'aprecia nel esterior, repitiendo la mesma modulación de güecos de la nave anterior consiguiendo una integración racional y compositiva colo existente. Tamién de la década de los 40 ye'l volume adosáu al Taller de Reparaciones y Ferramientes (M-2), con un calter claramente estremáu del anterior, si bien se ve una intención formal d'integración al incorporar el lladriyu. Vemos nel zarramientu'l reflexu de la retícula





estructural de formigón qu'organiza l'espaciú interior. La obra más conocida d'esti periodu ye'l Taller de Cañones (M-3), una de les piezas más singulares, con una gran importancia patrimonial. Nella vese la seriación y repetición propia de l'arquitectura industrial. Tien unos 4900 m² y ta inventariada nel DOCOMOMO (DOCUMENTACIÓN y conservación de la arquitectura y el urbanismo del Movimiento Moderno).

http://www.docomomoiberico.com/index.php?option=com_k2&view=item&id=99:taller-de-cañones-de-la-fabrica-de-armas-de-Uviéu&lang=es

En caúna de les fases podemos observar la evolución de la técnica constructiva: la tipoloxía constructiva de les naves recueye la evolución de l'arquitectura industrial dende finales del sieglu XIX hasta mediados del sieglu XX, a partir de la evolución de la técnica y l'emplegu de los materiales que fadrá posible'l progresivu allixeramientu del zarramientu y mayores lluces interiores (Fig. 15).

En xeneral, las naves tán en bon estáu de conservación y tienen munches posibilidaes en cuantes a la so reutilización pola mor d'esos grandes espacios llibres que hai nel so interior. La gran superficie del recintu y la versatilidá de les edificaciones faen que puedan acoyer gran cantidá d'usos (productibles, culturales, d'ociu, etc.).

ARRIBA

Figura 13. Tercer fas. Edificaciones representativas: ampliación del Taller d'Ametralladores y ampliación del Taller de Reparaciones y Ferramientes (derecha).

ABAXO

Figura 14. Taller de Cañones (M-3), obra d'Ildefonso Sánchez del Ríu.

DERECHA

Figura 15. Evolución del sistema constructivu de les naves de La Vega.

FAS 1



s. XIX



Lluces: 10-12m

FAS 2



Primer terciu s. XX



Lluces 20-30m

FAS 3



1940



Lluces 30m

APÉNDIZ: L'ENTORNU DE LA FÁBRICA (HISTORIA URBANA)

Como diximos anteriormente, la Fábrica d'Armes instalóse en 1855 nos terrenos del incautáu Conventu de Santa María de La Vega, asitiáu nes proximidaes de la ilesia prerrománica de Santu-yano y nuna zona topográficamente empozada con respeto a la ciudá histórica.

Magar s'asitie na periferia urbana va disponer yá dende lo cabero del sieglu XIX de comunicaciones acionaes pela carretera d'entrada a la ciudá dende Xixón, que la llenda pel noreste y la carretera de Santander que la bordia pel sur. En 1884 la propia Fábrica promoverá l'abertura de la cai Xeneral Elorza pa coneutase cola estación del ferrocarril del Norte, que comunicaba, yá dende l'añu anterior, Asturias cola Meseta per El Puertu Payares. (Fig. 16)

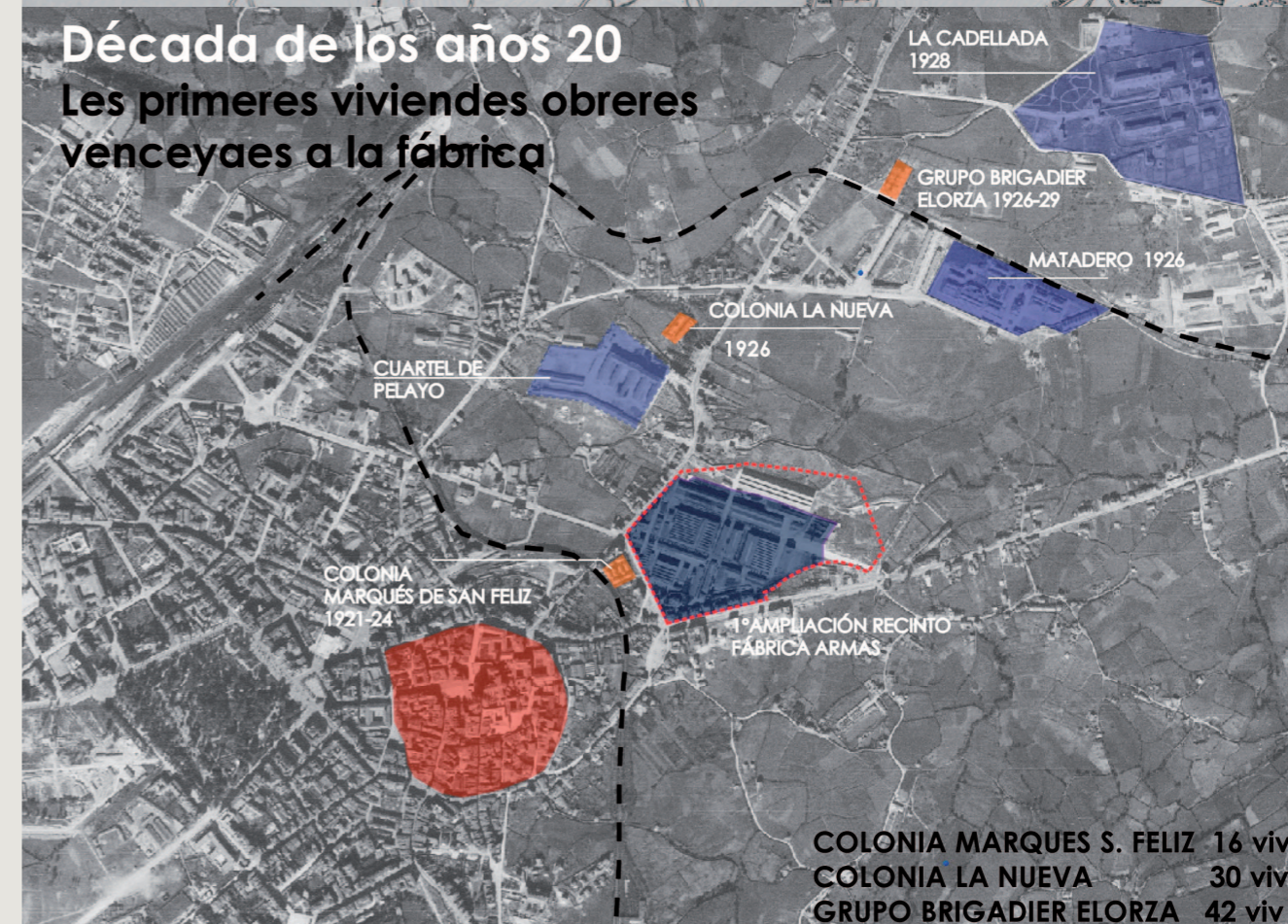
Al empar van dir asitiándose na contorna de La Vega grandes equipamientos poco compatibles col usu residencial como'l mataderu municipal (1926), l'hospital psiquiátricu (1928) y el cuartel militar qu'ocupará l'inmueble del antiguu seminariu conciliar. Lo poco atractivo d'esti emplazamientu, alloñáu del centru urbanu y topográficamente empozáu con respeto a la llomba de la ciudá, favorecerá qu'ente los años 40 y 50 s'escueya esti sector p'asitiar les operaciones de vivienda pública de la dómina: la Colonia Ceano (1939-43) y el Polígonu de Ventanielles (1955), asitiaes xunto al mataderu municipal y desarreyaes de la rede viaria principal. La gran escala de Ventanielles, coles sos 2.010 viviendes, consolidará esta zona como residencia de les clases trabayadores.

Un fechu clave qu'asocedió nos años 70 va ser l'abertura de l'autopista «Y» pa coneutar la ciudá con Avilés y Xixón. El so trazáu de vía rápida va pel norte del recintu de la fábrica (que cedió terrenos pa la so abertura) y mui próxima a la ilesia de Santuyano, xenerando contaminación y segregando'l norte y este de la ciudá

Na década de los años 20, na redolada de la Fábrica y en parcelas d'escasu atractivu, próximes al ferrocarril y/o alloñaes de la rede viaria principal, allugaráanse pequeños conxuntos de vivienda promovíos polos trabayadores de La Vega: la Colonia del Marqués de San Feliz (1921-24) y la Colonia La Nueva (1926). Hai que destacar tamién el Grupu Brigadier Elorza (1926-29) que sedrá'l primer bloque de viviendes obreres de la ciudá y que lu promoverá la propia Fábrica (Fig. 17).

ARRIBA
 Figura 16. Uviéu 1894. Planu de Julio Vallauré Coto. Archivu del Conceyu d'Uviéu.

ABAXO
 Figura 17. Uviéu años 20. Les primeres viviendes venceyaes a la fábrica y los grandes equipamientos. IXXN, vuelu 1945-46.



Va ser a partir de los años 80 cuando'l crecimentu de la ciudá dea coherencia a estos texíos periféricos pola implantación de nuevos usos compatibles col residencial³, y pola apaición d'espacios llibres que «cuesen» estes árees «marxinales» col restu del texíu urbano.

El treslláu del Hospital Universitariu Central d'Asturies dende El Cristo a esta parte de la ciudá que se fixo a lo primero d'esti sieglu XXI, xunto coles grandes operaciones de vivienda fecha na redolada ente 1995-2015, convierte güei esti sector de la ciudá nuna de les zones más dinámiques d'Uviéu y asitia a la Fábrica d'Armes nuna posición de clara centralidá ente esta área n'expansión y el centru urbanu.

Un fechu clave qu'asocedió nos años 70 va ser l'abertura, per parte del Ministeriu, de l'autopista «Y» pa coneutar la ciudá con Avilés

y Xixón. El so trazáu como vía rápida dende'l centru urbanu, va pel norte del recintu de la fábrica (que cedió terrenos pa la so abertura) y mui próxima a la ilesia de Santuyano, xenerando contaminación y segregando'l norte y este de la ciudá. Esta actuación reflexa la prioridá qu'adquirirán nestos años les infraestructures frente al texíu urbano en formación, y del que desaparecerá parte pa facer posible l'abertura d'esti vial. Tres la cesión al Conceyu d'Uviéu, en 2006, queda pendiente la so tresformación nuna cai que coneute y enllacie los barrios asitiaos a entrambos llaos de la mesma ente sí y col centru de la ciudá. Anguaño'l conceyu entamó un procesu participativu pa tresformalu nun bulevar, encabezáu pola plataforma ciudadana «Imaxina un Bulevar».

³ Nos terrenos del mataderu asitióse un centru comercial; nos del hospital psiquiátricu, el Hospital Central Universitariu d'Asturies y nel cuartel militar allugóse'l Campus d'Humanidades de la Universidá d'Uviéu.

CONCLUSIONES

Del análisis fechu remanez la importancia estratéxica d'esti enclave urbanu, amás de pol so evidente valor patrimonial y urbanísticu, pola so enorme potencialidá p'allugar nuevos usos. Usos a escala de barriu p'ameyorar la calidá de vida de los residentes de la contorna y usos d'alcance municipal que fagan posible que la ciudá se posicione a escala metropolitana y afiten la so capitalidá.

Los aspeutos qu'atalantamos necesario destacar dende los distintos ámbitos d'estudiu son los que vienen darréu:

Interior de la fábrica

- La conservación de la trama actual: les vées principales y la configuración ortogonal.
- La proteición de la configuración espacial: teniendo en cuenta una visión global del conxuntu.
- La importancia de la escala: de les edificaciones, de les cais, de los árboles...
- Caltener les visuales: principalmente contra la ilesia de Santuyano, pero tamién a la catedral o la Fábrica de Gas.

- La gran versatilidá de les naves y la cantidá d'espaciu llibre existente faen posible que puedan coexistir munchos usos diferentes.
- Posibilidá de tresformar la Fábrica d'Armes nuna gran área llibre y peonil qu'allargaría'l centru de la ciudá con un grandor asemeyáu al del cascu vieyu.

Contorna

- Capacidá d'integrar fácilmente la rede viaria interior de la fábrica nel texíu urbano existente, tanto col so entornu potenciando la permeabilidá, como col restu de la ciudá.
- Capacidá de coneutar barrios de la redolada.
- Capacidá de coneutar los barrios col cascu vieyu y el centru urbanu actual.
- Capacidá de reconeutar «los dos Uviéus» (la parte alta y de mayor poder adquisitivu con esta parte de la ciudá que, como vimos, tuvo históricamente un calter marxinal.

El llograr l'equilibriu ente la conservación patrimonial y la so potencialidá como enclave estratéxicu ye ún de los retos que se-y presenta a Uviéu nos años venideros.

Referencies bibliográfiques

ALBA LÓPEZ, M.R., CARREÑO FERNÁNDEZ-TRAVANCO, A., PIQUERO GARCÍA, A. & K. SAN FABIÁN GARCÍA (2015).- «La Fábrica de Armas de Oviedo, La ciudad Oculta». Trabayu d'investigación. Grupu d'Urbanismu d'Uviéu del Colexu Oficial d'Arquiteutos d'Asturies.

DD.AA. (1998).- *Guía de arquitectura y urbanismo de la Ciudad de Oviedo*. Uviéu, Colexu Oficial d'Arquiteutos d'Asturies.

FERNÁNDEZ, M.F. (2000).- «Fábrica de Gas de Oviedo, una pieza única de Patrimonio Histórico Industrial», INCUNA, boletín nº 2.

FERNÁNDEZ, M.F. & A.I. PIQUERO GARCÍA (2003).- «Análisis histórico-arquitectónico de las edificaciones de la fábrica de Armas de Oviedo», pal Catálogu Urbanísticu del Conceyu d'Uviéu.

GARCÍA DE CASTRO, C. (2008).- *Arte Prerrománico en Asturias*. Uviéu, Ed. Nobel.

GONZÁLEZ ROMERO J.F. (2011).- *Arquitectura industrial de Oviedo y su área de influencia, una realidad dúplice*. Xixón, Ed. Trea.

PEÑUELAS PORTILLO, R. & J. CASTANYER VILA (2013).- «Antigua Fábrica de la Vega. Estudios previos sobre alternativas y propuestas de ordenación del recinto y su entorno», documentu encargáu pol Conceyu d'Uviéu, 2013.

PORTELA PEÓN, A. & M. DE BALBÍN PACIOS (2015).- «Fábrica de Gas y Electricidad de Oviedo “una nueva mirada”». Trabayu d'investigación. Grupu d'Urbanismu d'Uviéu del Colexu Oficial d'Arquiteutos d'Asturies.

QUIRÓS LINARES, F. (1978).- *El crecimiento espacial de Oviedo*. Uviéu, Departamentu de Xeografía de la Universidá d'Uviéu.

TOMÉ, S. (1988).- *La formación de la ciudad burguesa 1850-1950*. Uviéu, Colexu Oficial d'Arquiteutos d'Asturies.

(2001).— *Oviedo. Paisajes urbanos en desaparición*. Uviéu, Universidá d'Uviéu.