

Por **Luis Vicente Sánchez Fernández**

Departamentu de Medicina
Área d'Historia de la Ciencia
Universidá d'Uviéu

Olga García Moreno

Departamentu de Xeoloxía
Universidá d'Uviéu

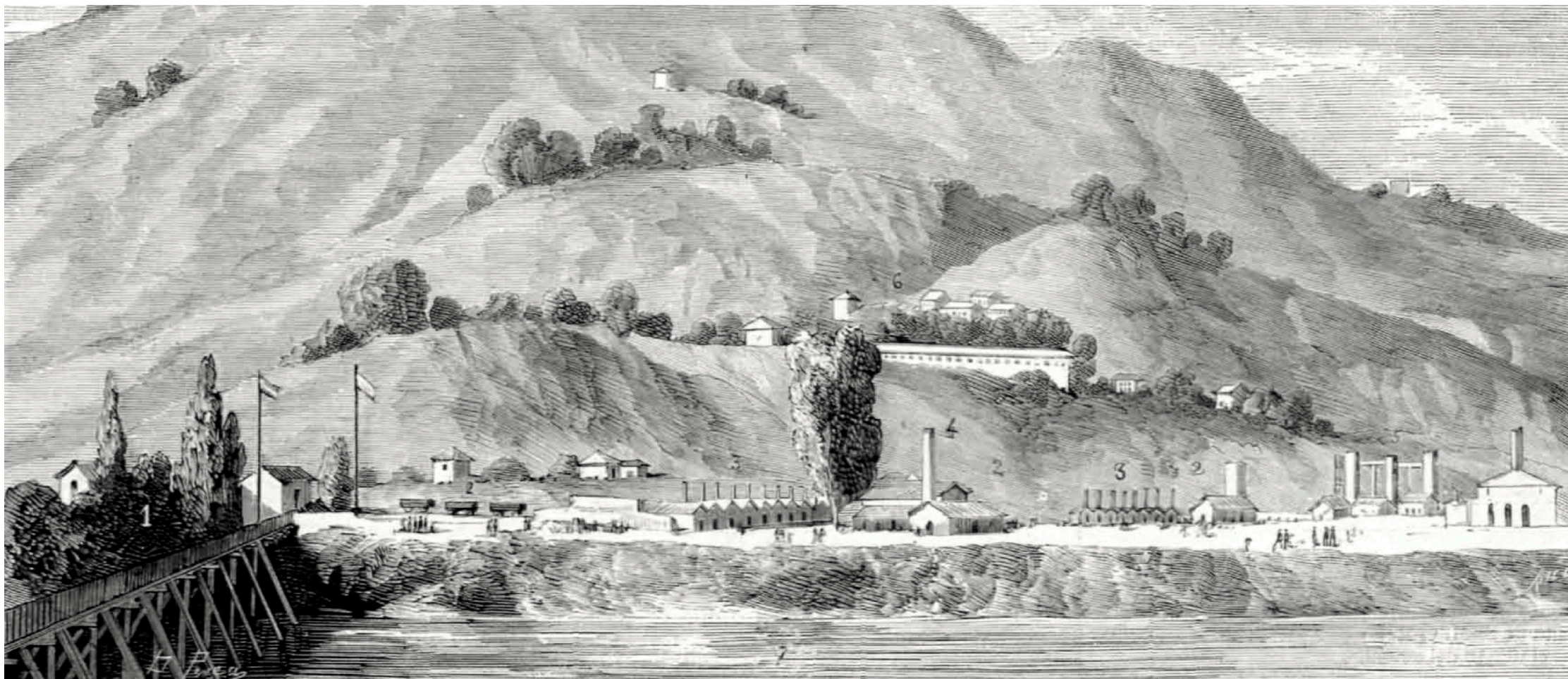
Rolando Neri Vela

Universidad Médico-Naval
Ciudad de México



La «Pequeña Gran Historia» de les condiciones de vida nes cuenques mineres na revolución industrial asturiana (1885-1907)

Pobláu mineru de Bustiello (Mieres)
Semeya: HGG



La Gran Historia ye un intentu d'axuntar tolo que conocemos al rodiu del pasáu dende un puntu de vista unificador, amestando les histories del Cosmos, la Tierra, la Vida y la Humanidá. Tomando la creciente información científicamente contrastada que les distintes disciplines nos ufierten, créase un relatu que dellos autores consideren una nueva historia sobre los oríxenes pa la sociedá del sieglu XXI (Christian, 2018). Pero la gran historia nun ye namás un relatu, ye una nueva manera d'averase y crear nueva conocencia.

Na ultraspecializada ciencia (considerando'l so raigañu etimolóxicu del llatín *scientia*: *conocencia*) que nos llevó a tantos avances pa la

humanidá nos sieglos XX y XXI, piérdese la perspeutiva. Cada vegada ye más evidente que ye necesaria una mirada más amplia pa resolver los complexos problemes a los que la nuesa sociedá s'enfrenta güei. Na actualidá, los equipos d'investigación más prestixosos son multi- ya interdisciplinarios y ye esa mirada amplia la clave del éxitu de los sos descubrimientos.

Tamién nos últimos años surdieron nueves disciplines, como pueden ser l'Astrobioloxía, les ciencias del Mediu Ambiente, etc., onde la novedá precisamente ta na so interdisciplinariidá aplicada a nuevos problemes o intereses de la nuesa sociedá.

La gran historia puede atalantase como una

nueva manera d'entender el nuesu mundu, la evolución del ser humanu y el so llugar nel universu, siempre dende la perspeutiva más amplia. Esta nueva manera d'averase a la conocencia pue ser la clave pa resolver el mayor problema al que la nuesa sociedá s'enfrenta y que nun ye otro que'l saber caltener les condiciones tan especiales, denomáes en Gran Historia condiciones de «Ricinos d'oru o *goldilocks*», nes que pudo desendolcase daqué tan complexu como ye la sociedá humana. Nun hai mayor complexidá, comparando inclusive con cualesquier otra estructura, que conozamos del nuesu universu a cualquier escala. El llargu y complexu viaxe que nos traxo hasta equí (Álvarez, 2017) pue terminase d'una manera indeseada pa la nuesa especie si nun somos a entender lo fráxil de la nuesa situación nun universu que paez nun tar fechu pa los seres humanos, como pue deducise de la nuesa aparente soledá nel mesmu.

Pa entender la gran historia, hai que ser quien a dominar distintes escales temporales y espaciales y remanales como un chicle, de manera plástica, p'afaceles a los procesos que se tean estudiando en cada momentu. Nun ye una simple escoyeta de tolo qu'asocedió pa explicar la evolución de la nuesa sociedá. Ye obvio que non tolos procesos qu'espliquen esi camín pueden estudiase col mesmu nivel de detalle, nin nel tiempu nin nel espaciu. Por eso la gran historia céntrase en determinaos momentos (llen-des) y llugares onde surdieron eses condiciones aparentes, les de «ricinos d'oru», que fixeron posible la evolución dende les estructures más sencielles hasta les más complexes. Un exemplu d'ello sería entender cómo l'universu pudo organizase cada vez en mayor grau pa evolucionar dende una estrella (una de les formes más simples) hasta'l cerebru humanu (una de les más complexes).

ARRIBA

Mieres. Vista de la fábrica de fierro de D. Numa Guilhou. 1. Ponte de fierro y madera sobre El Río Caudal; 2. Tranvía; 3. Fornos de cock; 4. Fornu altu de fundición; 5. Fornos de fundición y talleres; 6. Viviendes de los obreros; 7. Río Caudal; 8. Mines de carbón —[Segun cróquis del Sr. Sanahuja.] Semeya: Wikimedia Commons



ARRIBA
Mineros nel Pozu Santa Bárbara (Samartín del Rei Aurelio)
nel añu 1890. Semeya: asturias.es baxo llicencia Creative
Commons

Nesti exemplu pue entendese'l manexu plásticu de les escales temporales y espaciales. Esta evolución, de lo simple a lo complejo, ye un patrón xeneral na gran historia, que contradiz una llei xeneral del nuesu universu, la de la entropía o segunda llei de la termodinámica. Ye cierto que l'universu tiende al desorde (aumentu de la entropía) y sicasí, cruciáronse delles llendes onde l'orde aumentó y asina pue esplicase'l más qu'improbable viaxe que nos traxo hasta equí.

En 1837, establezse la Sociedad de Minas de Carbón de Siero y Langreo. Poco tiempu dempués, un grupu de financieros ingleses creó l'Asturian Mining Company, estructura absorbida en 1868 pol francés Numa Guilhou pa formar la Fábrica de Fundición de Mieres

CONTESTU HISTÓRICU

La minería carbonífera asturiana entamó la so andadura en 1593 n'Arancés (Castrillón). En 1789, Gaspar Melchor de Xovellanos escribió sobre'l beneficiu del carbón de piedra y la utilidá del so comerciu, afitando un ideariu pal so usu; plan que nun pudo llevase alantre.

Nun Real Decretu de xunetu de 1825, robláu por Fernando VII, promulgóse la Llei Minera na que se constituía una Direición Xeneral de Mines en cada provincia; y asina pudo establecese, en 1837, la Sociedad de Minas de Carbón de Siero y Langreo. Poco tiempu dempués un grupu de financieros ingleses creó l'Asturian Mining Company pa esplotar la hulla y los altos fornos y forxes en Mieres, estructura absorbida en 1868 pol potentáu francés Numa Guilhou pa formar la Fábrica de Fundición de Mieres (Adaro Ruiz, 1966). Les empreses minero-siderúrxiques asitiáronse nes cuenques del Nalón y del Caudal-Ayer siguiendo l'estudiu del inxenieru hispano-alemán Guillermo Schultz, qu'en 1858 reflexó na so descripción xeolóxica de la provincia d'Uviéu que los xacimientos carboníferos utilizables taben na faza central d'Asturies (Riosa, Mieres, Tudela, Llangréu, Siero, Nava, Bimenes, Samartín del Rei Aurelio, Llaviana, Ayer, L. Lena y Quirós) (Schulz, 1858).

Sicasí, estos primeros movimientos industriales provocaron un pauperismo importante, injusticia social denunciada aún por los médicos (Laín Entralgo, 1982 y López Piñero et al., 1964). Na obra del médico Ambrosio Rodríguez Rodríguez *Contribución al estudio de la higiene de los trabajadores y enfermedades de los jornaleros*, primer tratáu hispánicu orixinal sobre hixene y medicina industrial, quedó patente que «la ignorancia y el viciu» calteníen faltes de too tipu ente la población obrera (Rodríguez Rodríguez, 1902). Esti aspeutu foi'l que nos motivó a investigar les condiciones de vida, hasta agora escasamente conocíes, d'esti territoriu central d'Asturies nel cambéu del sieglu XIX al XX.

SITUACIÓN SOCIO-ECONÓMICA D'ESPAÑA Y D'ASTURIES. REALIDÁ MÉDICA

En 1885 entamó un periodu perimportante p'Asturies que va hasta 1907 y que nun ye otro que'l procesu de culminación de la so industrialización. Daquella, España yera un país probe onde destacaba la sociedá rural con un 71% d'analfabetismu. Esperábase con estos descubrimientos carboníferos qu'imitara a les principales naciones europees onde «el pan negro de la industria» daba trabayu al proletariáu.

Asturies algamaba los 637.801 habitantes en 1901; la base de la riqueza venía de una agricultura «ignorante y sin capital», pero la propiedá

de la tierra taba en manes de los sectores privilexaos que lo daben a los colonos empara d'una renta. Per otra parte, taben los 35.609 obreros de los que 12.631 yeren mineros de carbón (8.884 homes, 1.001 muyeres y 2.300 neños) y con ellos yéramos el principal productor nacional d'una hulla «de primer fuercia y d'escelentes condiciones», inclusive superior a lo procedente d'Inglaterra (Fuertes Arias, 1902).

Nesta faza central d'Asturies qu'estudiamos (Bimenes, L.lena, Llangréu y Mieres) en 1900 moraben 51.798 habitantes con una densidá de población de 89,82 habitantes por km² (Cuadru I). Colo cual remanamos al 7,68% de la población nel 5,43% del territoriu, pero cola particularidá d'una concentración del 44,85% de la masa obrero asturiano.

Llangréu y Mieres foron unos focos d'aglutinación mui importante de xente, y como Asturies aumentó 1,57 fainos albidrar que foi por cuenta d'un éxodu campesín de los conceyos vecinos.

ABAXO

Cuadru I. Evolución de la población na zona d'estudiu ente 1845-1920. [Fonte: Madoz, Asturies, 1845/55: 85, 205, 238, 296 y 361 ya INE: www.ine.es/enebaseweb]

	1845-1850	1900	1910	1920
Bimenes	2.964	2.891	3.219	3.816
L.lena	7.746	12.289	12.911	12.795
Llangréu	5.007	18.751	25.564	34.486
Mieres	6.474	17.867	28.193	38.921
Asturies	451.640	637.801	709.764	779.291



Muyeres trabayando nel esterior de la mina. Semeya: Valentín Vega, AHM

L'análisis de les *Topografías Médicas* que remanamos, xuntu cola excelente monografía *Nociones de higiene...* de Muñiz Prada y les publicaciones de Gasqué y Murga dexónos conocer les condiciones de vida en las cuencas mineras asturianas na fase expansiva de la Revolución industrial del d'Asturies (1885-1907).

CALTER DE LOS HABITANTES Y VESTIMIENTA

El clima d'Asturies venceyáu a la floxedá de l'alimentación y a la insalubridá reinante quitaba «puxu al sistema nerviosu» xenerando individuos de temperamentu sele y linfáticu; la so tacha yera la «indolencia», falta d'aséu y marcáu enclín a les bebíes alcohóliques. Na mesma llinia'l médicu de L.lena comentaba que los sos moradores yeren llabradores ya ignorantes, pero «dulces y de tratu bonaz» (Muñiz Prada, 1885 y Anónimu [L], 1907).

La vistimienta de los parroquianos rurales de Mieres consistía en calzón curtiu, faja y montera picona, el restu usaba ropa más moderno, pero toos calzaben madreñes; casi naide andaba col «nudosu garrote» al que sustituyeron pola navaya. Los mozos cubríen la cabeza con boina o bombín cosmopolita y les moces adautaben la so indumentaria «al gustu común de la xente vulgar de les ciudades». La clas obrera vistía pantalón y xaqueta azul, bota alta y boina (Muñiz Prada, 1885 y Anónimu [L], 1907).

ABAXO

Mineru trabayando. Semeya: asturias.es baxo llicencia Creative Commons



ENTORNO LLABORAL

Las minas de carbón se afajaron en fasteros de los montes, allugamientu escoyíu daqué más tarde pal allugamientu de les fábricas siderúrxiques.

Les lleis mineres de 1873, 1897 y 1900 contemplaban la prohibición de toa ocupación de menores de 10 años y l'endábenla a 5 hores si teníen ente 10 y 13 años; prohibióse d'igual mena'l llaboréu d'interior a toles muyeres de cualquier edá o'l llabor de nueche per debaxo de 14 años (Borrás Llop, 2013). Los primeros obreros que s'incorporaron a estes industrias foron los paisanos o «mistos» porque nun abandonaron l'agricultura y ganadería; más alantre incorporáronse los «urbanos», entendiendo como talos a los que vivíen esclusivamnete del traba-

La mayoría d'empresarios censuraben esti modelu llaboral, vixente hasta l'españíu de la I Guerra Mundial, pol abondosu absentismu llaboral. Luis Adaro entendía perfectamente tal proceder cuidao que yera: «... la resultancia natural d'una situación en perpetua crisis, que nun ufierta garantía y enfotu pa nada. El mineru (esto ye, l'empresariu) nun estiende los sos llabores, porque tarrez qu'a otru día va tener qu'aparales; y l'operariu nun dexa'l so terruñu y les sos vaques, porque sabe que nun va comer ensin elles, el día que lu despidan de la mina» (Mañana Vázquez, 2002).

Los picadores sacaben, estrayendo media tonelada carbón al día, 2,28 pesetes. Los entibadores 2,50-2,75, los vagoneros [trabayando 12 hores] 1,50 y les muyeres «llavadores» del exterior, ente 1,25 y 1,50

yu fabril (Aramburu Zuloaga, 1899). Nel organigrama tenemos a los picadores que trabayando unes siete hores al día, con un total añal de 285 díes llaborales, y estrayendo media tonelada de carbón per xornada, llograben 2,28 pesetes (Gascú y Murga, 1888); los entibadores cumplíen con 8 hores y ganaben ente 2,50 y 2,75; d'últimes el vagoneru trabayaba 12 hores y conseguía alreduer de 1,50. Igualmente, citamos a los rellenadores o arrastradores, llabor d'interior que facíen neños de 11 a 15 años, los guah.es, el 18,87% de los obreros; cifra asemeyada a la nacional (Borrás Llop, 2013). Nel exterior, organizando y peñerando'l carbón, atopábense muyeres «les llavadores» –el 8,21% del conxuntu obreru–, que percibíen ente 1,25 y 1,50 pesetes al día (Muñiz Prada, 1885).

DERECHA

Carboneros de La Encarná. Semeya: Colección Asociación Amigos del Valle de La Güeria [Samartín del Rei Aurelio], asturias.es baxo llicencia Creative Commons





El Marqués de Comillas, exemplu de pensamientu paternalista. Monumentu nel pobláu de Bustiello (Mieres). Semeya: HGG

VIVIENDES DE LLABRADORES:

EL «ZABURDIU»

La morada habitual de los llabradores de Mieres, ampliable a L.lena y Bimenes, resultaba altamente insalubre darréu qu'al nun tener chimenea taba too anegrazao pol sarríu, nu había escusaos, el piteru taba dientro de la casa, la corripa del gochu taba na mesma entrada y la vivienda comunicábase direutamente cola corte; dormíen sobre xergones de fueya de maíz. Nes antoxanes y contorna de la vivienda había una pila cuchu (Muñiz Prada, 1885). Un ambiente asemeyáu al qu'había nel restu d'España (Rodríguez Rodríguez, 1902).

BROMATOLOXÍA. ALIMENTACIÓN

L'aspeutu carencial espúnxolu de manera sintética Lucas Mallada y Puello (1841-1921) al manifestar que «Nes provincias del no [d'España], les tres cuartas partes de los habitantes nun prueben el pan, nin la carne, nin el vinu; el so pan ye boroña, la carne: pataques y berza, el vinu: agua del regueru» (Gómez Velasco y Alonso Chavarri, 2010).

Realidá que Membiela y Salgado (1885) tamién atopara en Galicia, Asturias, Cantabria y La Mancha. Con tala anomalía Aramburu Zuloaga (1889) entendía que'l rendimientu llaboral del obreru asturianu yera bien baxu porque «les pataques y la sidra (o l'alcohol amílico), nun pueden faer lo mesmo que la carne y el vinu».

La xente menos pudiente de L.lena comía castañes, fabones, berces condimentaes con sebu de carneru o de vaca y pan de boroña; inclusive «munches probes families» namás inxeríen «farinas», papiella de fariña de maíz cocío con agua; otres alimentábense con pan de boroña o d'escanda «tan cubierto de pelo qu'hasta los mesmos animales refuguen tomalo»; desgra-

cia que los condenaba «a la miseria fisiolóxica» (Anónimu [L], 1907). Los meyor acomodaos amañaben pataques, arroz o garbanzos cola sazón de carne de gochu y de vaca. Otros productos qu'esfrutaben: carne fresco, frutes, pan de trigu, café, chocolate, bebíes espirituoses, cerveza, sidra y vinu «por demás xeneralizáu» (Muñiz Prada, 1885).

Rodríguez Rodríguez (1902) apuntaba que n'asuntos dietético-económicos l'obreru tenía d'inxerir alimentos afayadizos pa lo que habría ganar 5 pesetes por xornal; realidá imposible d'asumir. L'estudiu nacional d'Úbeda y Correal (1902) plantegaba que pa caltener a un grupu familiar de 4 miembros, con cierta dignidá, precisaba que'l xornal del xefe de la prole fora de 3,50 pesetes diaries con un total añal de 1.277 pesetes.

La bebida más usao yera l'agua: lo de L.lena tenía bones condiciones de potabilidad, non asina lo de Mieres y Bimenes. En Mieres los obreros allegaben a les tabiernes pa inxerir al añu 251.000 lilitros de vinu, 84.000 de sidra y 6.980 de bebíes destilaes, cantidá equivalente a 50 lilitros d'alcohol al añu; situación asemeyada asocedía nel Valle del Nalón onde una «de cada trés cases, tien tabierna» con frecuentes «reñes, engarraes y navayaes» (Muñiz Prada, 1885; Anónimu [L], 1907 y Anónimu [B], 1907).

RECLAMU D'UNA VIDA MEYOR:

EL «PENSAMIENTU PATERNALISTA»

Álvarez Builla, capataz de mines, aconseyaba en 1861 a los empresarios, en plena fervencia del pensamientu paternalista que habíen «atraer, aclimatar o entamar» a la masa obreru p'afitar población. Baxo esta premisa construyeron es-cueles infantiles, casinos, economatos o sociedaes cooperatives, ilesies, etc.; al igual que'l

fomentu del domingu como día llibre pa que l'obreru tuviera daqué espardimientu. La Fábrica de La Felguera y Vega estableció en 1856 una Caja de Socorros. En 1885 la Fábrica de Mieres fundó'l Montepío o Caja de Socorros. El montu económicu salía del descuentu del 2% del xornal de los obreros, del 1% de la paga de los xefes y d'un donativu de 1.000 pesetes añales del propietariu, Numa Guilhou (Muñiz Prada, 1886). La Sociedá Hullera Española fixo lo propio en 1891 y dende 1900 completólu con una Caja de retiru y beneficencia. La Unión Hullera y Metalúrgica cuntaba con estímulos asemeyaos (Fuertes Arias, 1902).

A esti respetu tenemos dalguna quexa pol so mal serviciu en 1881, malestar que se caltuvo nel tiempu por «práutiques abusives y desidies noxoses», colo que nos camentamos que nun fora too tan altruista y arrogante. El callóndri-gu Maximiliano Arboleya Martínez tamién taba molestu con esti sistema empresarial porque remanaba «a los obreros adultos, muyeres y neños como se trataba a los esclavos» y porque tampoco promovíen práutiques pa evitar la desidia nin l'aborregamientu (Gascué y Murga, 1888).

Per esta dómina los obreros n'Alemaña yá teníen un seguru obligatoriu estableció pol Canciller Otto von Bismarck; les variantes podíen ser: «Contra accidentes», calteníu polos patronos, «Contra la enfermedá», «Contra la invalidez» y «Contra la vieyera» (Rodríguez Rodríguez, 1902).

LES VIVIENDES OBRERES:

INTENTU D'ABANDONU DEL «CUCHITRIL»

Les residencies construyíes n'Europa pa obreros nos primeros decenios del sieglu XIX foron primeramente los denomao «cuarteles»; cuestionaos polos perxuicios hixénicos y morales

qu'acarretaba l'aglomeración humana (Sierra Álvarez, 1985). L'inxenieru y sociólogu francés Le Play foi l'encargáu de facer un modelu de vivienda pa la Esposición de París de 1867, onde quedó patente que l'arraigu del proletariáu diba ser más intensu si tenía una casa familiar con güertu en propiedá. Enclín que guañó en toa Europa sacante n'España, tovía a pesar de que'l 9 de setiembre de 1853 s'emitió un R.D. aguiyando la construcción de cases pa obreros (Membiela y Salgado, 1885).

Col panorama tan desolador dalgunos empresarios asturianos tomaron certes decisiones p'allugar a los sos trabayadores. La primera adoptóla la Fábrica de Mieres en 1844 levantando 27 cases. En 1860 Duro y Cía. construyó una casa-habitación con 79 habitáculos (Román Cartavio, 1884). Un añu dempués Álvarez Builla aguiyaba que s'alzaren «... al pie de les sos mines pequeñes colonies en bones condiciones hixéniques, dando los cuartos n'arriendu equitativu, y construyendo cuarteles pa los obreros transeúntes y solteros, qu'ensin familia propia van poder vivir económicamente en comunidá» (Álvarez Builla, 1861).

Les opiniones de los nuegos inxenieru y médicu –Gascué Murga y Muñiz Prada respetivamente– inclinábense más escontra una vivienda individual. Sicasí, los responsables competentes optaron por dos tipos de vivienda: la coleutiva o «cuartel» y la unifamiliar. El primer modelu caltúvose en vigor hasta 1905 y foi l'escoyíu pola Sociedá Hullera Española, Hulleras de Turón y pola Fábrica de Mieres. D'otra parte, la unifamiliar, como les llevaes ente 1905 y 1910 pol Grupu Solvay en Lieres (Siero), la «Cité Ouvrière», con 108 viviendes en bloques de dos cases ado-

saes con un pequeñu güertu; una de les «xoyes» d'urbanización asturiana que fixo posible agospiar al 17% de los mineros (Álvarez Quintana, 1997). Asina mesmo, la Sociedad Hullera Española empezó a llevar en 1890 el pobláu de Bustiello (Mieres) nel que pudo allugar al 10% de los operarios. Hemos de reconocer que tal prebenda otorgábase, xeneralmente en réxime d'arriendu, esperando testimoniu de llealtá y agradecimientu pa col patrón benefactor (Muñiz Sánchez, 2007).

LOS HOSPITALES D'EMPRESA

El primer hospital que s'allugó nesta zona minera data de 1856 y asitióse en Llangréu al cargu de Duro y Compañía (Álvarez Builla, 1861). Les Lleis de Mines de 1859 y 1868 convirtieron la vixilancia de la salú de los trabayadores n'obligación estatal. Sicasí, la Llei d'accidentes de trabayu de 1900 dispunxo que los patronos habíen encargase de los curiaos médicos, quirúrxicos, farmacéuticos y de subsidiu a los obreros accidentaos; a tala fin teníen de cuntar con un médicu y un botiquín, un mandatu bien cuestionáu polos empresarios, pero que, sicasí, una serie de compañíes asturianas empobinaron esta iniciativa al traviés de les Sociedaes de Socorros Mutuos de fundación patronal con financiamientu mestu d'empresas y obreros pa levantar «hospitalillos». Asina nos consta que la Fábrica de Mieres punxo ún de nueve cames y un botiquín, la Sociedad Hullera Española construyó en 1902 el sanatoriu de Bustiello en Mieres, la compañía minera Solvay de Lieres levantó'l so en 1908 y la Sociedad Unión Hullera y Duro Felguera axuntáronse en 1910 pa poner en marcha'l Sanatoriu Adaro en Sama de Llangréu (Menéndez Navarro, 2010).



DEMOGRAFÍA. ENFERMEDADES MÁS FRECUENTES Y MORTALIDAD DE LOS MINEROS

No que cinca a Mieres y L.lena indicamos que la natalidá taba ente'l 18,33% y el 23,33% y la mortalidá xeneral bancia ente'l 11,55% y el 14,44%. La vida media llegaba a 29,21 años y el númeru de fíos illexítimos llegaba al 2,89%. La causa más frecuente de fallecimientu yera la enfermedá respiratoria (17,86%), siguía-y la fiebre tifoidea (7,45%) y depués la tisis.

Les patoloxíes más habituales nel entornu mineru yeren les afeiciones del pechu; d'esta manera padecíen: catarras, pulmoníes, asma, anemia, antracosis o «tisis de los mineros» (4% de los trabayadores) pol «polvu del carbón» y les reumátiques; con una intensidá de 31 y 15% respetivamente (Muñiz Prada, 1886 y Anónimu [L], 1907). La mayoría d'accidentes asocedíen por españíu de grisú (Rodríguez Rodríguez, 1902).

Les muyeres «llavadores» –d'acordies con Muñiz Prada (1886)- solíen tar cloró-anémiques por cuenta de la falta de lluz y mugor, polo que consideraba que yera «la [actividá] más insalubre y nociva de tolos demás operarios». De los neños mineros comentaba que gociaben de «poca salú»; amás esti oficiu oponíase al so espoxigue físicu y ye frecuentemente una torga pa la so instrucción».

En cuantes al nivel d'accidentes, pescudamos qu'en 1867 hubo ocho muertos de 4.750 mineros asturianos (Mañana Vázquez, 2002), en 1881 morrieron en Mieres once mineros (Román Cartavio, 1884) y en 1901 sufriéronse n'Asturies 263 percances y 26 fallecimientos (Fuertes Arias, 1902); yera un nivel bien baxu comparáu con España. Mentanto, n'Inglaterra había un fináu cada 66.150 tonelae estrayíes de hulla (Muñiz

Prada, 1886); los cálculos p'Asturies dannaos una muerte cada 51.417,1 tonelaes en 1867, ameyoráu sustancialmente en 1901 al algamar les 96.924 tonelaes por fináu (Fuertes Arias, 1902).



Mitin d'una dirixente socialista na Plaza del Ayuntamiento de La Pola (Llaviana). Añu 1914

Semeya: asturias.es baxo llicencia Creative Commons

Nel añu 1867 la mortalidá minera n'Asturies yera d'unu muertu cada 51.417 tonelaes estrayíes; n'Inglaterra yera d'unu cada 66.150. Nel 1901 ameyorare equí algamando les 96.924 tonelaes por fináu

PROBLEMATICA OBRERA: FUELGUES Y DESCONTENTU

La Internacional llegó a España en 1868, magar que'l pensamientu socialista nun enraigona hasta pasaos más de venti años (Ruiz, 1968). Asina Gasqué y Murga (1888) dexó constancia de la «afabilidá de tratu» ente xefes y subordinaos y encamentaba que los empresarios caltuvieren, pa evitar la llucha de clases estendida per Europa, aiciones positives y «el deséu de «bienestar y prosperidá» escontra los sos obreros. Opinión coincidente con Fuertes Arias (1902) cuando indicaba'l bon ambiente llaboral esistente n'Uviéu, Mieres,

Llangréu, Ayer y Quirós frente a Xixón, llugar nel qu'amás s'atopaba'l nivel moral más baxu del proletariáu asturianu.

La primer fuelga minera asturiana foi en 1879 y secundáronla los fundidores de la Fábrica de Mieres énte una mengua salarial. Lo mesmu asocedió en 1881, en 1883 y 1884 (Ojeda, 1994). En 1887 empecipióse otru paru en Carbayín, el siguiente tuvo llugar en Lieres en 1889; el 6 de mayu de 1890 un nuevu conflictu bloquió tol Valle del Nalón y del Caudal porque los obreros pretendíen una xornada de trabayu d'ocho hores (Suárez Suárez, 1896). En 1898 repitióse'l procesu de fuelgues en Mieres y Turón y cuatro años más tarde una xuba de precios provocó una nueva reivindicación. En 1906, la Fábrica de Mieres rebaxó los salarios un 10%, a resultes anicióse una «fuelgona»: la empresa despidió a 700 trabayadores.

L'inxenieru Suárez Suárez (1896) afirmaba que'l mal de los nuegos obreros aniciaba nuna alimentación deficiente y la bayura de tabiernes; «focos d'infeición moral» y ruina de les families trabayadores. Tamién refería qu'esti xornaleru nun yera partidariu de les fuelgues porque caltenía vezos de llabrador coles sos «zunes in-

nates»; pero respetaba l'autoridá y la xusticia, aspeutu que podíen camudar nun futuru. Amás, constába-y el caltenimientu d'una importante ignorancia, porque a llugares alloñaos nun llegaba «el maestru d'escuela, nin la hixene, nin la caridá».

CONCLUSIONES

Per aciu de la bibliografía remanada conocemos la realidá socio-sanitaria de la parte central d'Asturies a lo cabero del sieglu XIX y principios del XX nel momentu del entamu de la Revolución industrial asturiana, y darréu española.

L'área estudiada yera dafechu rural. Sicasí, el procesu industrializador atraxo mano d'obra con una medría significativa de la población, pero a cuenta d'una insalubridá xeneralizada yá que los asentamientos humanos teníen falta de servicios básicos.

Gracies a les valientes opiniones del médicu Muñiz Prada y del inxenieru Gascué enterámonos de la cantidá d'abusos intolerables, y escasamente conocíos a día de güei, como vivienda insalubre, alimentación defectuoso, hixene inesistente, escesiva mortalidá, condiciones

llaborales inaceptables, especialmente pa neños y muyeres, etc. qu'afayen una sociedá probe, atrasada ya ignorante. Tamién barruntamos que les lleis que regulaben l'actividá na minería de los neños y de les muyeres nun taben cumpliéndose: una esplotación más, nesti casu sobre los más débiles de la cadena productiva.

D'igual mente, estos profesionales calteníen una actitú crítica sobre les cuestiones sociales que fomentaba'l «pensamientu paternalista». Aspeutu que tenía claru l'obreru mestu», conservador, apegáu al so terruñu, y escasamente polémicu, pero con baxa implicación na evolución fabril. Estes midíes frenaron nun primer momentu la llucha de clases; un enclín que rompió en parte tres los cambeos políticos que traxo la finalización de la I Guerra Mundial.

Según los cálculos qu'ufiertamos pa que'l grupu familiar llevara una vida digna facía falta que la cabeza de familia cobrara un xornal diariu mínimu de 3,50 pesetes; datu que nos afala a pensar que'l «xornaleru urbanu» malvivía atarraquitáu y esplotáu y namás podía cubrir les sos necesidaes más elementales coles ayudes sociales del momentu o si trabayara tamién la so muyer y acaso un fíu.

Una de les prebendes más importantes yera'l gociar d'una casa individual con xardín yera una utopía inalcanzable, porque namái pudieron aportar a ella ente'l 10 y el 17% de los interesaos.

Acabamos indicando que 183 años dempués de que s'instalara la primer empresa minera na Cuenca del Nalón los políticos españoles, a instancies europees, tán plantegando'l zarru total de la minería asturiana. La situación qu'esponemos nesti artículu foi bien dura; la que queda como rescaldu del pasáu creemos que ye más dura inda.

Referencias bibliográficas

- ADARO RUIZ-FALCÓ, L. (1966).- *175 años de la sidero-metalurgia asturiana*. La Industria, Xixón.
- ÁLVAREZ BUILLA, R. (1861).- *Observaciones prácticas sobre la minería de Asturias*. [Facsimil de 1973 por Bibliófilos Asturianos, Uviéu].
- ÁLVAREZ QUINTANA, C. (1997).- «Solvay & Cía. (Lieres), Historia y arquitectura de una empresa belga en Asturias. El Poblado (la Cité Ouvrière) de Campiello». *Boletín del Real Instituto de Estudios Asturianos*, 150: 187-231.
- ÁLVAREZ, W. (2017).- *A Most Improbable Journey: A Big History of Our Planet and Ourselves*. W. W. Norton, New York.
- ANÓNIMO, (1907).- *Geografía Médica del concejo de Bimenes*. Madrid, RANM, (Citar: Anónimo [B]).
- ANÓNIMO, (1907).- *Topografía médica del concejo de Lena*. Madrid, RANM, (Citar: Anónimo [L]).
- ARAMBURU ZULOAGA, F. (1899).- *Monografía de Asturias*. Estab. Tip. de Adolfo Brid., Uviéu.
- BORRÁS LLOP, J.M. (ed.) (2013).- *El trabajo infantil en España (1700-1950)*. Ed. Icaria, Universidad de Barcelona.
- CHRISTIAN, D. (2018).- *Origin Story: A Big History of Everything*. Little, Brown and Company, New York.
- DD.AA. (1831).- *Minas de carbón de piedra de Asturias. Reconocimiento hecho de orden del Rey N. Sr. por una comisión de facultativos*. [Facsimil, Institutu Xeolóxicu y Mineru d'España, 2006].
- FUERTES ARIAS, R. (1902).- *Asturias industrial. Estudio descriptivo del estado actual de la industria asturiana en todas sus manifestaciones*. Xixón. [Facsimil, 1999, Alvíoras Llibros, Uviéu].
- GARCÍA-MORENO, O. (2015). Introducing Big History to the general public by popular lecture series: The Little Big History of the Nalón River (Asturias, Spain). *Origins, International Big History Association Newsletter*, Vol. V, 6. 3-8.
- GARCÍA-MORENO, O. ET AL.(en prensa).- *The Little big history of the Nalon River*. En *Handbook of Big History*. Routledge.
- GASCUÉ Y MURGA, F. (1888).- *Colección de artículos industriales acerca de las minas de carbón de Asturias*. [Facsimil de 2007, Ed. Trea y Grupo HUNOSA].
- GÓMEZ VELASCO, J.J. y ALONSO CHAVARRI, I. (2010).- «Lucas Mallada. Un geólogo que intentó reformar España». *De Re Metallica*, 14: 91-98.
- LAÍN ENTRALGO, P. (1982).- *Historia de la Medicina*. Salvat Editores, Barcelona.
- LÓPEZ PIÑERO, J.M.; García Ballester, L. y Faus Sevilla, P. (1964).- *Medicina y sociedad en la España del siglo XIX*. Sociedad de Estudios y Publicaciones, Madrid.
- MADOZ, P. (1845-1850).- *Diccionario geográfico, estadístico, histórico. Asturias, 1845*. [FACSIMIL de la de Madrid, 1845-1850, Ed. Maxtor, Valladolid, 2009].
- MAÑANA VÁZQUEZ, R. (2002).- *Luis Adaro y Magro (1849-1915). Ingeniero de minas, agente innovador de la primera revolución industrial asturiana*. Instituto Geológico y Minero, CSIC, Madrid.
- MEMBIELA Y SALGADO, R. (1885).- *Higiene popular. La cuestión obrera en España, o estado de nuestras clases necesitadas y medios para mejorar su situación*, Santiago, Imp. de Jesús L. Alende (Biblioteca Nacional de España).
- MENÉNDEZ NAVARRO, A. (2010).- «Hospitales de Empresa: los primeros pasos de la medicina del trabajo». En DD.AA., *Trabajo y salud. Desde la protección a la prevención*. Madrid, INSHT, Fundación Francisco Largo Caballero, Mutua Fraternidad-Muprespa.
- MUÑIZ PRADA, N. (1885).- *Apuntes para la Topografía Médica de Mieres y de su comarca minera*. Imp. del Hospicio Provincial, Uviéu.
- MUÑIZ PRADA, N. (1886).- *Nociones de higiene con aplicación a los mineros de hulla. Lecciones dadas en la Escuela de Minas, Hornos y Máquinas de Mieres*. Imp. Celestino Flórez y Comp., Uviéu.
- MUÑIZ SÁNCHEZ, J. (2007).- *Del pozo a casa. Genealogías del paternalismo minero contemporáneo en Asturias*. Ed. Trea, Universidad d'Uviéu.
- OJEDA, G. (1994).- «Concentración empresarial y auge del carbón». En Vázquez, J. y Ojeda, G. (directores): *Historia de la economía asturiana*. Editorial Prensa Asturiana, II, pp. 273-288.
- RODRÍGUEZ RODRÍGUEZ, A. (1902).- *Contribución al estudio de la higiene de los trabajadores y enfermedades de los jornaleros*. Xixón.
- ROMÁN CARTAVIO, Á. (1884).- *Guía industrial y comercial de Asturias*. Imp. de Vallina y compañía, Uviéu.
- RUIZ, D. (1968).- *El movimiento obrero en Asturias: desde la industrialización a la 2ª República*. Ed. Amigos de Asturias, Uviéu.
- SIERRA ÁLVAREZ, J. (1985).- «Política de vivienda y disciplinas paternalistas en Asturias». *Ería* 8: 61-71.
- SCHULZ, G. (1858).- *Descripción geológica de la provincia de Oviedo. Con mapas y láminas*. Imprenta y librería de José González, Madrid.
- SUÁREZ SUÁREZ, J. (1896).- *El problema social minero en Asturias*. Imp. de Pardo, Gusano y Comp., Uviéu.
- ÚBEDA Y CORREAL, J. (1902).- *El presupuesto de una familia obrera*. Est. Tip. de E. Teodoro, Madrid.