



A NAVE de Las Aceñas

Un proyecto ilusionao dos 90 en Navia

Por **Bernardo Busto Parra**
Inxeniero industrial Arcelor Mittal

Vistas da NAVE nel exterior de Casqueiro
Fonte: <https://omiotu.com/nave/>

Escendido de miradas por anos nel paisaxe de Navia, a os pés del viaducto y frente á Papeleira, atopábase el conocido popularmente como el «ovni», nome llocal d'aquella estrutura que se deixaba entrever nun esquinu de Las Aceñas que parecía úa especie de reinterpretación del horro del país. Seguramente sería un capricho estridente d'esos novos vecíos vidos de dalgún llugar del norte con «perras» y as súas ideas «modernas», entre a curiosidá d'us poucos y el indiferencia del resto. Nun taban mui llonxe da realidá, y é qu'ese horro ocultaba úa historia que mui poucos conocen, que situaba a Navia ás portas del novo siglo nel panorama internacional como llaboratorio experimental das tendencias culturales en Europa, nel qu'as novas tecnoloxías da mao d'un incipiente internet terían un papel fundamental.

EL ORIXEN

Corrían os anos 90 condo úa parexa moza d'entusiastas formada por Teresa Alonso Novo (naviega d'orixen, 1963) y Thomas Scheiderbauer (Austria, 1961) (omiotu.com), tOmi pra os amigos, deciden instalarse en Navia sorprendidos pollas grandes oportunidades qu'ofrecía Asturias a través das súas casas, escolas abandonadas y demás patrimonio pra materializar CASARTE, úa idea de casa-arte pr'artistas qu'empezarán a dar forma tras úa estancia cultural en Exipto, á qu'incluirían axina as ideas de Vilem Flusser sobre a telemática y a capacidá de crear redes inmateriales globales. Nun tardará en xuntarse a este proyecto de «escultura interactiva» Lucas (Lunks) Brunner, artista y Malex Spiegel, inxeniero electrónico e informático pola Universidad de Zúric (Suiza), que xa empezaba a ter contacto con internet. A nun ser Malex, todos vían d'un entorno artístico en diferentes

disciplinas y compañeiros da nova escola de «video arte» da Universidad de Basilea (Suiza). É entoncias, dende un octavo piso con espectaculares vistas sobre a villa y a ría de Navia unde empezará a dar os sous primeiros pasos el estudio-taller «Casqueiro Atlántico Laboratorio Cultural» (CALC).

Nos anos 90, úa parexa d'entusiastas formada por Teresa Alonso Novo [naviega d'orixen, 1963] y Thomas Scheiderbauer [Austria, 1961] deciden instalarse en Navia sorprendidos pollas oportunidades qu'ofrecía Asturias (a través das súas casas, escolas abandonadas y demás patrimonio), pra materializar CASARTE, úa idea de casa-arte pr'artistas, á qu'incluirían as ideas de Vilem Flusser sobre a telemática y a capacidá de crear redes inmateriales globales. Nun tardará en xuntarse al proyecto de «escultura interactiva» Lucas Brunner, artista, y Malex Spiegel, inxeniero electrónico e informático. El oxetivo era demostrar qu'as distancias se sumirían cos medios telemáticos, fendo posible a colaboración a través del espacio y del tempo -núa interacción propia col entorno- as realidades diarias y a meyora da calidá de vida



ARRIBA

Figura 1. Proyecto Commuimage nel Museo d'Arte Contemporáneo [Blusens, Austria] [<https://omiotu.com/commuimage/>] y logotipo diseñaio pola CALC prá Fundación Michelangelo Pistoletto [<https://omiotu.com/cittadellarte-graphics/>]

Nun tardarían en mudarse al sou emplazamento definitivo a finales de 1991, a Casqueiro, un terreno abrupto en forma de terrazas cos restos del antiguo molín que suministraba farina á curtidora del llugar, el que yes deixaba llevar alantre pouco a pouco a súa idea. Ademáis da propia obra del molín, que deu llugar a numerosas publicacións y llibros, fixeron abondos proyectos, os máis de forma espontánea; sempre nun ambiente enriquecedor dende el punto de vista multidisciplinar

El emplazamento del llaboratorio nun se deixou al azar, ademáis del paisaxe singular y tradición cultural propios, resultaba d'especial importancia escoyer un llugar na periferia llonxe dos centros culturales europeos, pero con úa historia común, nel noso caso evidenciao por «as pecas y os pelos roxos de muitos habitantes y as gaitas asturianas, con úa bebida característica qu'é a sidra, un viño de mazá con efecto eufórico» como comenta tOmi nos sous traballos. Ademáis, siguíanse conservando a calidá humana da súa xente, esquecida xa había tempo nel centro d'Europa «nada merece máis atención qu'el amabilidad sempre manifesta dos asturianos». El sou oxetivo nun taba predefinido, pero querían demostrar qu'as distancias se sumirían cos medios telemáticos, fendo posible asina a colaboración a través del espacio y del tempo núa interacción propia col entorno, as realidades diarias y a meyoira da calidá de vida.

D'este xeito, el emplazamento xeográfico periférico de CALC contía un potencial d'intersección excepcional na mediación en procesos d'intercambio diferenciado cos centros culturales en Europa, basándose en aceptar y apoiar as características d'entrambos. Por un llao, entendían qu'a periferia tía que partici-

par en desarrojos tecnolóxicos y culturales pra poder subsistir económica e intelectualmente, potenciando a creación de posibilidades educativas en sectores tecnolóxicos que prevían d'extraordinaria importancia na sociedade; por outro llao, querían apoiar a os habitantes dos centros, nel valor das relacións interpersonales y nun entendemento de desarrojo natural ante úa metrópoli qu'empobrecen el aspecto humano, nótrense del afluencia da xente moza da periferia, dos sous sueños, a súa creatividá y a súa naturalidá. Todos estos deberes atopábanse núa comprensión contemporánea del arte, qu'era consciente da súa función interseccional.

El modelo de desarrojo da súa «escultura interactiva» basóuse na asociación y participación directa de todos os membros de CALC. Pra nun perder a súa autonomía creativa nel desarrojo d'estas artes «pre-dixitales» resolvían os problemas económicos polla súa propia forza, ayía a cualquier tipo de subvención pública pra nun mesturar el arte y a política, utilizando os sous traballos en diseño gráfico: llogotipos d'empresas, tarxetas de presentación, camisetitas, diseño web, etc. y outros métodos orixinales de financiación qu'evitasen caer núa dependencia económica que podese fer peligrar as súas metas artísticas.

EN CASQUEIRO (1991)

Nun tardarían en mudarse al sou emplazamento definitivo a finales de 1991 a Casqueiro, un terreno abrupto en forma de terrazas cos restos del antiguo molín que suministraba farina vexetal á curtidora del llugar, el que yes deixaba llevar alantre pouco a pouco a súa idea. A súa reconstrucción quería reinterpretar el sou uso en dalgo completamente diferenciado, un «llaboratorio telemático», como ponte contra outra xente, contidos y posibilidades, sin xerrar a obra del llugar unde se crea, sinón cua que s'interactúa y participa de verdá, xenerando un efecto directo d'algo feito por ún mesmo. D'este xeito, un Internet «del paleolítico», conviértese núa ferramenta esencial na súa obra, COMA nel qu'a incipiente tecnoloxía web axudaba a dar a conocer. Pioneiros del *crowdfunding* financiaron a súa compra xerando el coste en participaciós, cada «accionista interactivo» recibiu el chamao «Black Box», úa caixa simbólica d'aquello nel que se convertiría a caixa verdadeira, el propio molín. Ademáis, crearon tamén el BOOC (calcacy.com/booc), úa especie de blog actual unde contaban as súas esperiencias propias nos procesos artísticos a modo de diario.

INICIATIVAS...

Ademáis da propia obra del molín, que deu llugar a numerosas publicacións y llibros, fixeron abondos proyectos, os máis de forma espontánea; sempre nun ambiente enriquecedor dende el punto de vista multidisciplinar, ben colaborando telemáticamente nel espacio de Casqueiro, con estancias d'alumnos pra que participasen en procesos creativos ou ben interactuando col entorno inmediato como se fixo nel instituto local, ou incentivar as festas del llugar ou cos vecíos.

...Y PRIMEIROS RESULTAOS

Al preguntar a tOmi sobre os traballos qu'hai que destacar a nivel internacional neste periodo subraya *communimage* (1999), ún dos sous proyectos máis prominentes de carácter interactivo y participativo na rede, que ten como oxetivo crear úa imaxen infinita, colectiva y sin censuras que deu a volta al mundo en festivales, esposicións como a Expo2002 en Suiza y outros tantos museos como el MOMA en San Francisco (2008). Ademáis, creóuse úa especial colaboración con Michelangelo Pistoletto, considerao ún dos mayores representantes del «Arte Probe» en Italia, col que participarán na definición conceptual da súa *cittadellarte* (ciudad das artes) (Biella, Italia) con máis de 20.000 m² d'espacios pr'artistas a partir da propia experiencia en Casqueiro. Fruto d'esa colaboración medran interesantes obras como, por exemplo: *oneDROP - dropONE* (1999-2000) inspirao núa gota d'agua ou *TIMEcloud* (1998), crisálida d'úa páxara d'úa arquitectura entre dúas vidas.

AMPLIACIÓN AL ESTE

Corría el ano 1995 condo baraxaron a posibilidá d'ampliar Casqueiro nel sou esquino oriental, al pé del pequeno pinal con dous cuartos adicionales pra invitaos, úa estructura senciya qu'incluse el imprescindible: camas y baño. A fascinación de Teresa y tOmi pollos horros y a súa tecnoloxía «sumamente inxeniosa» llevóulos a pensar núa actualización del sou concepto y uso tradicional máis acorde a os tempos que podese axustarse a os sous escasos recursos. A realización del proyecto arquitectónico convirtióuse en todo un desafío que llogró axuntar dellas disciplinas, ademáis d'un llaboratorio das actuales técnicas de diseño y fabricación, na qu'a coordinación



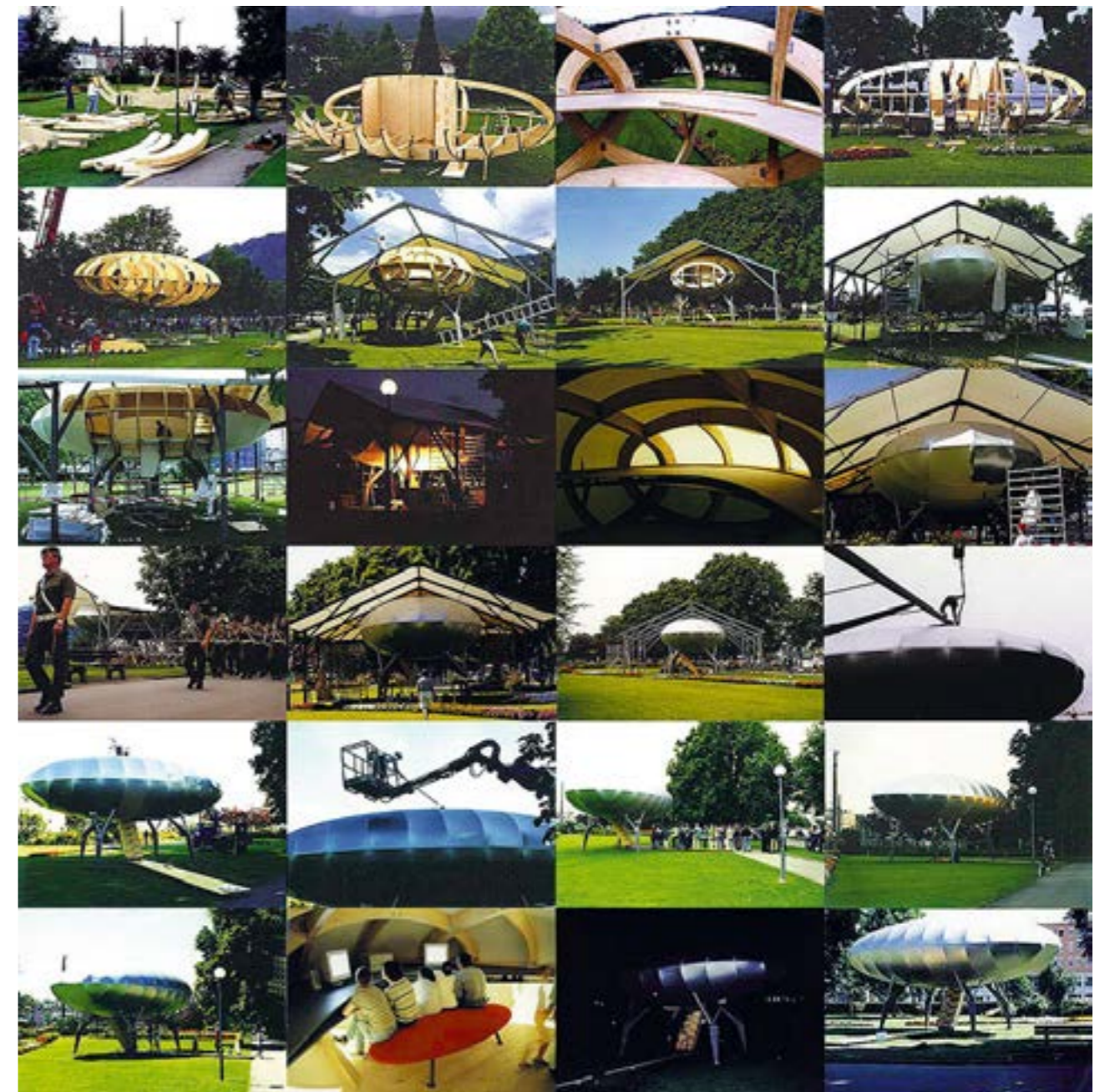
dos diferentes esforzos desinteresaos d'amigos y colaboradores fíxose exclusivamente de forma telemática dende el mesmo Casqueiro.

El arquitecto marCo Koeppel (Suiza) en colaboración con Carlos Martínez (nacido en Tineo) usaron el logo de CALC con forma d'un OVNI con «patas» como punto d'empezo prá súa reinterpretación, tendo en conta materiais y función mobles tradicionais. A solución técnica proposta (omiotu.com/nave/) inspirábase nel diseño d'avióis y Zepelines, combinando el uso de novas tecnoloxías de construción en madeira col uso das últimas ferramentas de diseño 3D, na que nada se deixóu al azar... «Nesa época el arquitectura cambiou enormemente, namáis

hai que pensar nel Museo Guggenheim de Bilbao...personalmente fascinábame a posibilidá d'utilizar esta nova forma de construír empleando formas llibres» –diz marCo.

//////////
ARRIBA Y DERETA

Figura 2. A NAVE (Net Access Virtual Embarking) na inauguración del KUB, Museo d'Arte Contemporáneo de Bregenz (Austria) y montaxe en Las Aceñas. [https://omiotu.com/nave/]



Corría 1995 condo baraxaron a posibilidade d'ampliar Casqueiro nel sou esquino oriental, al pé del pequeno pinal, con dous cuartos adicionais pra invitaos, úa estrutura senciya qu'incluíse lo imprescindible: camas y baño. Pra manter el apariencia de partida, el cuarto coye a figura d'un elipsoide triaxial como sistema constructivo a modo d'úa cáscara en dúas metades, establecendo úas dimensións de 11,20 m de llargo y 6,60 d'ancho, con úa altura llibre de 3,30 m nel interior

Pra manter el apariencia de partida, el cuarto coye a figura d'un elipsoide triaxial como sistema constructivo a modo d'úa cáscara en dúas metades, establecendo úas dimensións en función dos requerimentos arquitectónicos previstos de 11,20 metros de llargo, 6,60 metros d'ancho con úa altura llibre de 3,30 metros nel sou interior. El montaxe entre os diferentes elementos fáise con ferraxes desmontables de forma senciya, empezando por posicionar el entramado de vigas curvas tridimensionales da parte inferior, dúas d'ellas máis sólidas y con forma de media elipse postas llongitudinalmente en paralelo mentres outras, de menor canto, cortan a éstas a modo de costellas atadas mediante úa viga en forma d'aniyo perimetral, establecendo a base pra montar a metá superior del mesmo xeito.

Al igual que nos horros tradicionales el estructura elévase del tarrén, pero neste caso, mediante us pés d'acero de 2,26 metros simulando as patas d'un insecto. Col fin de reforzar esta zona de xuntura créase un sistema de paredes macizas en forma de H nel sou plano de pranta, aprovechando a división entre as diferentes estancias del cuarto. El elipsoide, qu'agora era estable en sí mesmo, podía unirse cúa axuda d'úa simple grúa, as patas d'acero previamente colocadas sobre úas llixerías cimentacións. Neste punto, xa se podían acometer outros traballos como: posicionar a tabla que conforma el tarrén; colocar a trapella móvil d'acceso y ventanales; fer as conexións d'augua, lluz y auguas residuales, así como os propios pr'habilitar os dous cuartos y baño común.

Finalmente amécese úa envolvente textil, aplicando un barniz pra tensionar a tela d'algodón sobre as costellas del cuarto. Col fin de protexer el texido dos rayos UV y el intemperie pínbase con úas capas de llaca d'aluminio que

ye da un tono prateo característico final. A falta de recursos y a complexidá xeométrica das vigas al ir cambiando a súa curvatura pr'adaptarse á forma del elipsoide obrigaba a pensar na súa fabricación artesanal, pollo que se decide finalmente abandonar el proyecto.

SEGUNDO INTENTO

Pouco tempo despós, un responsable da empresa Kaufmann (Austria), empresa líder especializada en madera llinada, mostra el sou interés en participar como sponsor na fabricación del cuarto condo ve a súa infografía nel despacho de marCo. Quería demostrar a fiabilidad da súa nova patente, úa nova fresadora de 5 cabezas intercambiables de máis de 100 m² (la máis grande d'Europa daquela), qu'ofrecía novas

posibilidades d'abordar a súa fabricación, esta vez dende un novo enfoque industrializao. Pra ello fixo falta modelizar en detaye el estructura en 3D col programa Al plan de Nemetschek, trabayando estretamente colos sous desarrolladores en Múnich de forma que se puidesen exportar os ficheros cuas coordenadas ou CN (control numérico) das distintas xeometrías de modo qu'a fresadora puidese interpretar a súa forma elipsoidal. El corte de todas as vigas faise con suma precisión col máximo aprovechamiento dos paneles de madera d'abeto 3S en tan solo úa mañá. Todas as pezas tían fresada aa súa lletra y número asegurando a trazabilidad das diferentes pezas y a facilidad d'interpretación dos planos de montaxe.



ARRIBA

Figura 3. Vistas interiores da NAVE [<https://omiotu.com/nave/>]

D'AUSTRIA A LAS ACEÑAS (1997)

El sou carácter «moble» fixo posible montallo por primeira vez prá inauguración del KUB, el museo d'arte contemporáneo de Bregenz (Austria) bautizao col nome de NAVE (Net Access Virtual Embarking), unde os sous visitantes s'embarcaban nos traballos feitos por CALC desde Casqueiro a través de dous ordenadores. Pouco despóis, a NAVE acaba convirtíndose en referente artístico al aparecer en máis de 30 revistas d'arquitectura y diseño da época. A venta de pequenas litografías con pedazos da envolvente axuda a subvencionar el sou trasllao definitivo das 4 toneladas d'estructura a Las Aceñas en 1997.

OUTRAS INICIATIVAS

PARQUE DEL NARANJO (L.A.=LAS ACEÑAS)

Al preguntar a tOmi polla obra de mayor satisfacción como artista recorda *A Park for L.A.* Esta obra recuperó el emplazamiento da céntrica y esquecida curtidora, responsable da expansión urbana en Las Aceñas, del qu'apenas quedaban escombros, úa naranxeira y as ruinas d'un veyo muro, pra transformallo nun parque col axuda desinteresada dos vecíos. CALC vendéu tantas imáxenes da naranxeira como foi preciso pra financiar el crédito de compra del terreno que llougo devolvería a os vecíos en forma de donación. Nel *Parque del Naranjo* celébrase el día de San Antolín dende 1999, día da súa inauguración.

En paralelo, esta proposta responde á invitación del OK, el centro d'arte contemporáneo de Linz (Austria) pra participar col grupo de traballo internacional LKW (things between Life, Art and Work) que tía como oxetivo mezclar arte y vida. A exposición viaxóu por numerosos países, como a *cittadellarte* en Biella, Italia (2002); a incubadora d'ideas experimentales y artes prác-

ticas Shedhalle en Zúric, Suiza (2003), como «Visions of Paradise» na Galería Joa Ferreira en Ciudad del Cabo, Sudáfrica en 2004, el KUB y outros tantos sitios, sendo oxeto de numerosas publicacións y llibros. «A modo d'anécdota, el público pensaba que L.A. fía referencia a Los Ángeles en California, sorprendéndose al descubrir qu'era... ¡Las Aceñas!, un xogo entre el clixé y el novo» –diz tOmi.

FINAL TRISTE

Inda recorda con señardá ese tempo de vistas al Atlántico que se alargó doce anos, por máis que CALC nunca deixóu de colaborar, a vida tía outras ideas y labores pra cada ún d'ellos. Al mudarse venderon todas as propiedades de Casqueiro excepto a NAVE, que tuvo desmontada y esquecida nun sótano máis de quince anos. A pesar da súa simboloxía y el intento reciente polla súa recuperación con distintas administracións, el sou destino será como el d'otros tantos horros en Asturias. Acabo el relato col agradecemento del traballo desinteresao y el esperanza de saber qu'hai outras formas de fer as cousas.



ESQUERDA

Figura 4. Ruinas previas del Parque del Naranjo, tarrén compra que llougo se devolvería a os vecíos en forma de donación.

https://www.calcaxy.com/archives/park_LA/parkwards_04.html
<https://omiotu.com/a-park-for-l-a/>

Fontes

www.calcaxy.com
<https://omiotu.com/>
https://de.wikipedia.org/wiki/TOmi_Scheiderbauer

Obras

<https://www.calcaxy.com/biobiblio/217>
<https://calcaxy.com/archives/nave/dormitor/dframe.html>
https://calcaxy.com/archives/texts/interface_e.html
<https://omiotu.com/dropone/>
<https://omiotu.com/timecloud/>
<https://omiotu.com/communimage/>
<https://omiotu.com/cittadellarte-graphics/>
https://www.calcaxy.com/files/xymedia/0000/0255/2000_08_unidee.jpg
<http://www.cittadellarte.it/>

Agradecimentos: a Thomas Scheiderbauer (entrevistao) y Álvaro García, Muebles Garlan (Veiga) (colaboración)