

JESÚS BURGUEÑO, MONTSE GUERRERO LLADÓS

Departamento de Geografía y Sociología, Universitat de Lleida

*Los mapas del Cuerpo de Estado Mayor (1864-1867) referidos a los escenarios de las batallas de Julio César en Hispania. Un singular encargo de Napoleón III a Isabel II**

RESUMEN

Uno de los importantes trabajos topográficos del Cuerpo de Estado Mayor español llevados a cabo en la década de 1860 fue la cartografía de los escenarios de las batallas de Julio César en Hispania. Se hicieron a petición de Napoleón III, para ilustrar la *Histoire de Jules César* que dirigía el emperador francés. Fue una obra ambiciosa y compleja, por la escala empleada (1:20.000) y por la extensión comprendida (4.637 km²). Los trabajos se realizaron en las comarcas del sur de las provincias de Córdoba y de Lérida, en 1864 y principios de 1865, y el resultado se presentó en París en junio de 1865. Un ejemplar de los mapas finales, junto con 12 acuarelas de paisajes, se conserva en la Biblioteca del Palacio Real. Este trabajo reforzó el prestigio del Cuerpo de Estado Mayor. El éxito de la empresa avalaba la opción del general y primer ministro Narváez de confiar al Ejército los trabajos del mapa nacional, en 1866. En 1867 el Estado Mayor llevó a cabo una segunda fase del trabajo, con objeto de completar la zona cartografiada hasta el margen de las láminas previstas. Pero, por diversas razones, hasta 1887 no se publicó el atlas que incluía 4 láminas fruto de los trabajos topográficos efectuados por los oficiales del Estado Mayor, aunque sin indicar en modo alguno la procedencia de los mapas. Un final más bien mezquino para el ingente, rápido y eficaz trabajo realizado por los militares españoles entre 1864 y 1867.

RÉSUMÉ

Les cartes des scènes des batailles de Jules César en Hispanie par le Cuerpo de Estado Mayor (1864-1867). Une commande particulière de Napoléon III à Isabel II. L'un des importants travaux topographiques du corps d'État-Major espagnol réalisé dans les années 1860 était la cartographie des scènes des batailles de Jules César en Hispanie. Ils ont été réalisés à la demande de Napoléon III, pour illustrer l'*Histoire de Jules César* dirigée par l'empereur français. Ce fut un travail ambitieux et complexe, en raison de l'échelle utilisée (1: 20 000) et de l'étendue géographique du projet (4 637 km²). Les travaux ont été réalisés dans les régions méridionales des provinces de Cordoue (Andalousie) et de Lérida (Catalogne) en 1864 et au début de 1865, et le résultat a été présenté à Paris en juin 1865. Une copie des cartes finales, ainsi que 12

aquarelles de paysage, sont conservées à la bibliothèque du Palacio Real (Madrid). Ces documents renforcent le prestige du corps d'État-Major. Le succès obtenu a soutenu l'option du général et premier ministre Narváez de confier le travail de la carte nationale à l'Armée, en 1866. En 1867, l'État-Major a effectué une deuxième phase des travaux, afin d'achever la zone cartographiée jusqu'à la marge des planches prévues. Mais, pour diverses raisons, ce n'est qu'en 1887 que l'atlas fut publié, en comprenant 4 planches à la suite du travail topographique effectué par les officiers de l'État-Major, sans toutefois indiquer en aucune façon l'origine des cartes. Une fin plutôt malheureuse au travail énorme, rapide et efficace effectué par l'Armée espagnole entre 1864 et 1867.

ABSTRACT

The maps of the Cuerpo de Estado Mayor (1864-1867) referring to the scenes of the battles of Julius Caesar in Hispania. A peculiar request from Napoleon III to the Queen of Spain Isabel II. The maps of the battle scenarios of Julius Caesar in Hispania were one of the important topographic works carried out by the Spanish General Staff in the 1860s. They were made at the request of Napoleon III, to illustrate the *Histoire de Jules César* led by the French emperor. It was an ambitious and complex work, due to the scale used (1:20,000) and the large area covered (4,637 km²). The topographical works were carried out in the south of the provinces of Córdoba (Andalusia) and Lleida (Catalonia), in 1864 and early 1865. The results were presented in Paris in June 1865. A copy of the final maps, along with 12 landscape watercolors, are stored in the Library of Palacio Real (Madrid). This work reinforced the prestige of the General Staff Corps. The success obtained supported the option by General and Prime Minister Narvaez to entrust the National Map works to the Army, in 1866. In 1867 the Estado Mayor carried out a second phase of the work, in order to complete the area to the margin of the planned sheets. But, for several reasons, the atlas was not published until 1887. Four of its plates were a result of the topographical work carried out by the Spanish officers, although the origin of the maps was not indicated in any way. A rather poor end to the huge, fast and efficient work done by the Spanish military between 1864 and 1867.

PALABRAS CLAVE/MOTS CLÉ/KEYWORDS

Estado Mayor, historia de la cartografía, Julio César, Lérida, Córdoba. État-Major, histoire de la cartographie, Jules César, Lérida, Courdue. Spanish General Staff, history of cartography, Julius Cesar, Lérida, Córdoba.

* Trabajo realizado en el proyecto de investigación «Ciudad y territorio en la cartografía española: una perspectiva histórica» (CSO2017-87080-P) del Ministerio de Economía, Industria y Competitividad.

I. INTRODUCCIÓN

Fue preciso que transcurrieran varias décadas desde que, en 1782, el geógrafo Marcellin Du Carla propugnara el empleo de las curvas de nivel (anticipadas como isógonas e isobatas) hasta que su uso arraigó plenamente en la cartografía topográfica, desplazando la representación del relieve mediante *hachures*. La adopción de la nueva técnica por el Ejército francés fue rápida —aunque no exenta de discusión— tal y como han explicado recientemente Francesc Nadal y Carme Montaner (2016) en relación a un extraordinario mapa de Barcelona levantado durante la presencia de tropas francesas en la capital catalana, entre 1823 y 1827. En España, hay que esperar a 1848 para que el Ejército recomiende la preferencia por el uso de las curvas de nivel y elabore unos primeros trabajos con este método, al tiempo que se publica el *Plano del relieve del suelo de Madrid por los ingenieros de caminos, canales y puertos* D. Juan Rafo y D. Juan de Ribera. La década siguiente es una etapa de consolidación y divulgación del uso de las isohipsas, como lo prueban los detallados mapas de los alrededores de Barcelona (I. Cerdà, 1855) y de Madrid (Estado Mayor, 1856) (BURGUEÑO, 2017).

En la década de 1860, el Cuerpo de Estado Mayor (EM) alcanza la madurez técnica topográfica, asume plenamente el lenguaje propio de los mapas modernos, y demuestra reiteradamente su diligencia y pericia cartográfica (ALONSO, 1972; BALDOVÍN, 2001; URTEAGA, 2014; URTEAGA y MAGALLANES, 2017). En 1861, la sección del Cuerpo de EM encargada de la producción de mapas, el Depósito de la Guerra, publicó un excelente *Atlas histórico y topográfico de la guerra de África, sostenida por la nación española contra el imperio marroquí en 1859 y 1860*, en el cual ya se emplean exclusivamente las curvas de nivel en los mapas de detalle (generalmente a escala 1:20.000 y equidistancia 10 m). En 1863 se emprendieron los trabajos de campo que dieron lugar a la publicación, en 1865, del *Mapa itinerario militar de España* a escala 1:500.000, formado por 20 hojas editadas a tres tintas (negro, azul y rojo), aunque sin indicación del relieve (GARCÍA-BAQUERO, 1981)¹. Paralelamente el Cuerpo de EM ultimaba los trabajos de campo encaminados a cartografiar los escenarios de las batallas y sitios de la guerra de la Independencia (1808-1814), que darían lugar posteriormente (durante un periodo de tiempo muy dilatado, entre 1868 y 1901) a la publicación, por el Depósito de la Guerra y bajo la dirección de José Gómez de Arce, de las 40 láminas

del *Atlas de la guerra de Independencia*, complemento de su narración histórica (GÓMEZ DE ARTECHE, 1868-1903). Se inició, además, una línea de trabajo en levantamientos topográficos del entorno urbano de las capitales de capitanía general: Pamplona (1862), Barcelona (1865) (BURGUEÑO, 2017), Zaragoza (1866) y A Coruña (1866), a los que seguirían los planos de otras capitales (URTEAGA y MAGALLANES, 2017). Todas estas realizaciones avalaban —en parte— la decisión del general Narváez de confiar al Cuerpo de EM la continuación de los trabajos del mapa de España (Real Decreto 21 agosto de 1866), tarea que hasta ese momento había desempeñado un organismo civil (aunque con participación militar): la Comisión de Estadística (MURO, NADAL y URTEAGA, 1996).

El objeto de nuestro estudio es poner de relieve otra de las realizaciones cartográficas del Cuerpo de EM en ese brillante periodo: los mapas de los escenarios de las batallas de Julio César en Hispania². No fue, ciertamente, una obra menor. No lo fue, desde luego, en cuanto a ambición y complejidad, por la detallada escala empleada y por la gran superficie abarcada. Pero sobre todo creemos que la operación tuvo una importancia para prestigiar el Cuerpo de EM ante la reina en un contexto crucial, dado que estaba en juego la militarización de los trabajos del mapa de España. Por su parte, sin duda la reina Isabel II debía de estar interesada en demostrar al emperador francés, Napoleón III, la competencia del Ejército español para afrontar, de una manera rápida y eficaz, cualquier misión cartográfica.

Puede extrañarnos, hoy día, el afán por reconstruir el escenario de las batallas y maniobras estratégicas emprendidas por Julio César en el marco de la segunda guerra civil de la República romana (49-45 a. C.), a partir del único testimonio posible de su propia narración, forzosamente inconcreta en cuanto a la localización y referida a un entorno geográfico que poco tenía que ver con el existente dieciocho siglos después. De entrada, este asunto debe situarse en el contexto francés de un régimen imperial —precisamente— cesarista, fascinado por la simbología romana y con un emperador (Charles Louis Napoleón Bonaparte, 1808-1873) obsesionado por seguir los pasos de su pretendido tío abuelo, entre ellos la afición por la biografía del gran emperador romano (SALAS y DURÁN, 2016).

Con todo, la coyuntura de fascinación exacerbada por la Roma imperial que supuso el reinado de Napoleón III (1852-1870) responde a un interés histórico plurisecular por la civilización romana en general y por la figura

¹ Disponible en: <<http://bibliotecavirtualdefensa.es/BVMDefensa/i18n/consulta/registro.cmd?id=38531>>.

² Anteriormente tuvimos ocasión de destacar la existencia del material gráfico referido a la provincia de Lleida (BURGUEÑO, 2001 y 2009).

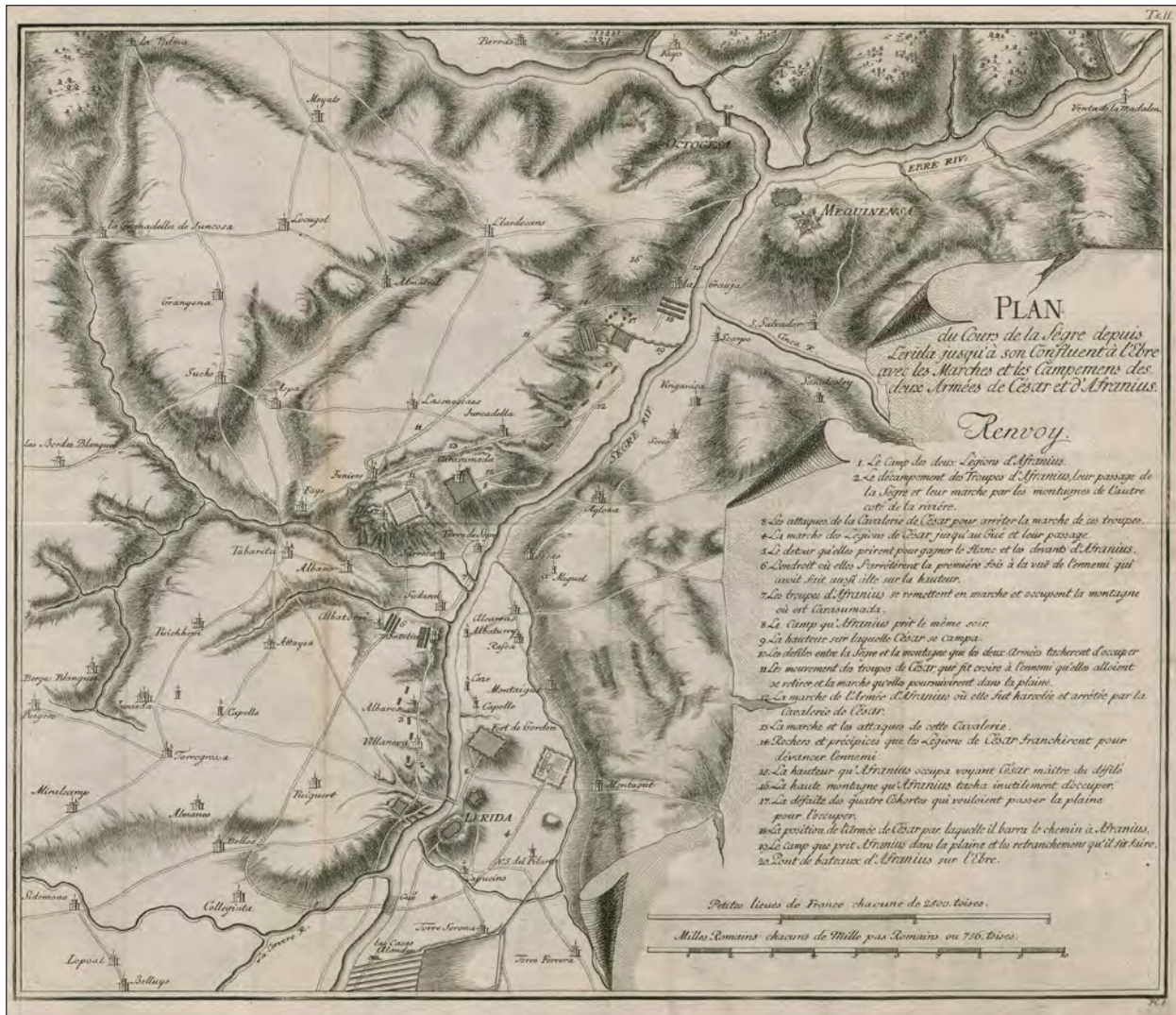


FIG. 1. Plan du cours de la Sègre depuis Lerida jusqu'à son confluent à l'Ebre avec les marches et les campemens des deux armées de César et d'Afranius. Institut d'Estudis Ilerdencs: <<https://repositori.fpiei.cat/ca/dem/catalog/details/1511>>.

de Julio César en particular. En las últimas décadas del siglo XVIII se publicaron diversos mapas referidos a la campaña de César en Ilerda (BURGUENO, 2009). Concretamente el coronel de infantería al servicio del rey de Prusia, Charles Théophile Guischart (1724-1775), publicó en 1774 una *Histoire détaillée de la guerre de César contre les lieutenants de Pompée en Espagne* acompañada de tres grabados referidos a la batalla de Ilerda³, a los que se refiere con orgullo y suficiencia:

³ *Plan des environs de Balaguer et de Lerida*, plancha 7, encartada entre las pp. 350 y 351 del vol. I; disponible en: <<https://repositori.fpiei.cat/ca/dem/catalog/details/1515>>. *Plan du cours de la Sègre depuis Lerida...* (Fig. 1),

Les cartes topographiques qui accompagnent mon exposé, sont aussi bonnes qu'il est possible de se les procurer. Je ne doute cependant pas qu'en les levant sur les lieux, on ne fut en état

plancha 8, encartada entre las pp. 34 y 35 del vol. II; hay versión española (*Descripcion del curso del rio Segre desde Lerida hasta su union con el Ebro; marchas y acampamentos de los dos exercitos de Cesar y Afranio*; Centro Geográfico del Ejército, en adelante CGE: Ar.F.T.9-C.2-425). *Plan d'une partie du terrain entre Lerida et les bords de l'Ebre, pour servir à l'intelligence des marches des deux armées, et des lignes exécutées par César dans le dessein d'enfermer le camp de l'ennemi*, plancha 13, encartada entre las pp. 272 y 273 del vol. IIM; disponible en: <<https://repositori.fpiei.cat/ca/dem/catalog/details/1514>>; hay versión española (*Plan de una parte del terreno entre Lérida y las riberas del Ebro para la inteligencia de las marchas de los dos exercitos y de las líneas executadas por César con el fin de circundar el campo del enemigo*; CGE: Ar.F.T.9-C.2-426).



FIG. 2. Plano topográfico de Lérida al Ebro para la historia de las campañas de Julio César en España (conjunto y detalle). Patrimonio Nacional, Real Biblioteca MAP/24 (1). Las estampas que orlan el título corresponden a la fortificación de Lérida, el monasterio de Santa María d'Escarp (próximo a la confluencia de los ríos Cinca y Segre) y la montaña de Montmaneu, muy visible y característica en la comarca del Segrià por su forma cónica y posición aislada.



d'en fournir de meilleures et de plus exactes ; mais je suis persuadé, que tout ce qu'on feroit pour les rectifier, constateroit encore d'avantage la vérité de mon récit. C'est le rapport frappant entre le terrain que les cartes que j'ai fait graver représentent, et la relation que César en fait, qui m'a le plus rassuré sur leur bonté, et m'a servi de preuve que du moins il n'y manque rien d'essentiel. (GUISCHARD, 1774, vol. I, p. V).

Ciertamente la base topográfica de estos grabados era manifiestamente mejorable, por cuanto se deriva de la *Carte générale des monts Pyrénées* de Roussel y La Blotière, de 1730 (FRÆHLICH, 1960; BURGUEÑO, 2007). Los manuscritos originales de esa obra magna (conservados en la Bibliothèque Nationale, hoy día digitalizados y accesibles en el portal Gallica), no comprendían las zonas alejadas de la cordillera, razón por la cual la información referida al valle del Ebro, y en particular al llano de Lérida, se obtuvo mediante compilación de fuentes diversas, con el resultado de representar una geografía más imaginaria que real.

En su *Voyage pittoresque et historique de l'Espagne* de 1806, Alexandre Laborde elogió la obra de Guischard, aunque obviando el hecho de que el plano que dibujara Pierre Lartigue (1747-1827) para ilustrar sus páginas de-

dicadas a Lérida (vol. I, p. 42-43) procedía directamente de los publicados por el militar prusiano⁴.

En 1858, Napoleón III crea una Commission de topographie des Gaules (RAFOWICZ, 2017), de cuyos trabajos se deriva el proyecto de edición de una *Histoire de Jules César*⁵. Aunque es obvio que fue redactada por un equipo de especialistas, en la publicación el único nombre que figura es el de Napoleón III, como autor del prefacio del primer volumen (NAPOLÉON, 1865). El segundo volumen, publicado en 1866, cronológicamente se detiene en el momento en que César cruza el Rubicón (pronunciado su célebre «alea iacta est»), y por tanto la obra no llega a narrar los acontecimientos de la segunda guerra civil de la República romana, cuando se producen las batallas en Hispania. Sin embargo, el plan completo de la obra contemplaba una serie de láminas destinadas a ilustrar toda la trayectoria vital del emperador romano⁶. Pero si lo que

⁴ La lámina LXXII disponible en: <<https://repositori.fpiei.cat/ca/dem/catalog/details/1498>>.

⁵ <https://fr.wikipedia.org/wiki/Histoire_de_Jules_C%C3%A9sar#Un_projet_imp%C3%A9rial>.

⁶ Si aceptamos la identificación que realiza la Biblioteca Nacional (dado que el volumen carece de portada que lo confirme) los mapas que acompañaban

se pretendía era superar netamente la aportación de Guisard referida a Ilerda, así como terciar en la polémica sobre la ubicación de la batalla de Munda (partiendo de la premisa de su localización al sur de Córdoba)⁷, el equipo de Napoleón III precisaba de mapas topográficos fiables y de factura moderna. De ahí partió la singular petición del «emperador de los franceses» a la reina de España, Isabel II.

Ciertamente entre las ocupaciones habituales del Estado Mayor en años precedentes se encontraba el levantamiento de mapas de los escenarios de antiguas (y recientes) batallas, como objeto de estudio en la formación militar. Pero casi todos esos trabajos se referían a la no muy lejana guerra de la Independencia y solo excepcionalmente se estudió la configuración del terreno en una batalla de época remota, la de Las Navas de Tolosa (1212) (MINISTERIO DE DEFENSA, 2010; BURGUEÑO, 2017). No hay duda de que el estudio de las batallas de Julio César —carentes de significación patriótica— no estaba en absoluto entre las prioridades del Cuerpo de EM.

Aún es preciso añadir un último elemento a esta introducción para dar al lector otra de las claves que explican la aceptación por la monarca española del importante reto cartográfico planteado por el emperador francés. Las relaciones entre las monarquías de España y Francia eran amistosas, y a ello contribuía, no de forma anecdótica, la circunstancia de que la mujer de Napoleón III fuera la condesa española Eugenia de Montijo. La personalidad de la noble granadina también se trasluce en algún detalle del trabajo del Cuerpo de Estado Mayor, que al cabo resultó un elegante presente de Isabel II a los emperadores de Francia.

II. PRIMERA FASE DE LOS TRABAJOS (1864-1865)

La más clara descripción del motivo del levantamiento topográfico llevado a cabo por el Cuerpo de EM en Córdoba y Lérida, así como de la metodología seguida en los trabajos, se halla en la explicación que acompaña los dos planos definitivos obsequiados a la reina, que se conservan en la Biblioteca del Palacio Real. El texto es similar en ambos planos, adaptándolo a las particularidades de cada ámbito geográfico. La que reproducimos aquí

corresponde al *Plano topográfico de Lérida al Ebro para la historia de las campañas de Julio César en España*⁸, dedicado a la reina Isabel II y datado en 1865 (Fig. 2):

Deseando S. M. el Emperador de los Franceses tener a la vista los datos topográficos necesarios para la mejor ilustración en la parte relativa a España, de la obra que está redactando sobre la Historia de Julio César, S. M. la Reina se dignó ordenar se ejecutasen los trabajos necesarios al objeto por el Cuerpo de Estado Mayor del Ejército con presencia de las notas que remitió el Gobierno francés, relativas a la extensión que debían abrazar los planos, tanto en Cataluña como en Andalucía y a la escala, grado de exactitud y demás condiciones que se deseaban en su ejecución.

Según aquellas notas y la indicación hecha sobre la carta de Cataluña que las acompañaba, se pedía en aquel Distrito un mero reconocimiento del terreno comprendido en el triángulo formado por Lérida, la confluencia de los ríos Segre y Cinca y la Granadella, y otro más detallado en el cual apareciese lo más fielmente posible el país abrazado por el Segre desde su confluencia con el Cinca hasta su desagüe en el Ebro en Mequinenza; el curso de este último río hasta rebasar Vinebre y la línea que se dirige desde este punto a encontrar en la Granadella el triángulo antes indicado, estudiando particularmente los caminos y desfiladeros que conducen al Ebro. Finalmente, se deseaba que no se adoptase una escala menor que la de 1:80.000 prefiriendo si era posible la de 1:40.000.

En virtud de aquella Real orden se redactaron en el Depósito de la Guerra las instrucciones necesarias para el modo de llevar a cabo estos trabajos, nombrándose el personal de Gefes y Oficiales que habían de componer las comisiones.

En la parte de Cataluña se empezó por medir una base de 3.104 metros en la inmediación del pueblo de Llardecans, cubriendo en seguida el terreno que abarca el plano con una red topográfico-trigonométrica y se representó el relieve por curvas de nivel equidistantes 20 metros, no omitiendo detalle ni accidente alguno topográfico que pudiera figurar en la escala de 1:20.000 adoptada para los trabajos de campo; debiendo advertir que aun cuando según la indicación de S. M. I. bastaba representar este terreno por un sencillo levantamiento hecho a ojo, el objeto a que se destina este trabajo y la elevada persona a quien se dedica, han exigido considerarlo de otra manera más detenida y científica.

Estos trabajos se han ejecutado en el campo por el Comandante de E. M. Don Rafael Moreno⁹ y los Capitanes del mismo Cuerpo

los dos volúmenes de 1865-66 se coleccionan en un atlas: <<http://bdh-rd.bne.es/viewer.vm?id=0000089001>>.

⁷ Una visión general de la presencia de Julio César en Hispania y de las dos batallas que fueron objeto del levantamiento topográfico en: NOVILLO LÓPEZ, 2018. En relación a Munda: DURÁN y FERREIRO, 1984.

⁸ Regularizamos la acentuación, pero no otros aspectos de la ortografía, mayúsculas ni puntuación. Este ejemplar contiene las firmas del coronel jefe de la Sección Topográfica, Juan de Velasco, el visto bueno del brigadier de EM jefe del Depósito de la Guerra, Francisco Parreño, y el aprobado del teniente general director del cuerpo de EM y senador del Reino, Eusebio de Calonge. Está formado por seis láminas de dimensiones 66 x 50 cm, formando un conjunto de 132 x 150 cm. PR Real Biblioteca, signatura MAP/24.

⁹ Rafael Moreno-Caracciolo y Cuesta (Montilla, 1826; Filipinas, 1881), Archivo General Militar de Segovia, en adelante AGMS: leg. M-4531. Alumno de la Escuela de EM en 1848. Experiencia cartográfica previa: plano de Zaragoza y alrededores a E 1:10.000 (1862) y mapa itinerario militar correspondiente a Aragón (1863). Tras la comisión de Lérida se ocupa nuevamente del plano de Zaragoza (1865-1866), plano de la batalla de Valls y del sitio de Gerona (1866). Incorporado al Depósito de la Guerra (1866), sería jefe interino del mismo en 1873. Plano de Santander a E 1:2.000 (1871). Con el grado de coronel, es nombrado gobernador militar de La Isabela de Luzón en 1879, donde fallece.

Don José Gámir¹⁰, Don Vicente Ferreres¹¹ y Don Miguel Bosch¹² y han sido puestos en limpio en el Depósito de la Guerra por el Comandante de Caballería Don Juan Buitrago¹³, el Subteniente de Secciones-Archivo Don Ángel Rodríguez y los Sargento segundos de Infantería Antonio Corona¹⁴ y Remigio Alonso¹⁵.

Con el objeto de ilustrar más este trabajo lo acompañan varias vistas de los puntos más interesantes del terreno que abraza, las cuales han sido tomadas del natural por el Gefe de la sección topográfica del Depósito de la Guerra.

La hoja de servicios del mencionado capitán Gámir indica que los trabajos en Cataluña se realizaron básicamente a lo largo de un año, de abril de 1864 al mismo mes de 1865. El esquema de la triangulación está fechado en la localidad de Llardecans, el 22 de agosto de 1864. La superficie cartografiada comprendía unos 1.084 km² correspondientes a parte de las comarcas leridanas de Les Garrigues y El Segrià, el sector septentrional de La Ribera d'Ebre (Tarragona) y sectores limítrofes de los municipios aragoneses de Fayón y Mequinenza (Fig. 3).

El dibujo topográfico es el usual en la cartografía del Cuerpo de EM: ausencia de curvas maestras y de cotas altimétricas y, en cambio, uso de curvas intercaladas (dibujadas con trazo discontinuo) en los altiplanos. La expresión de la equidistancia en metros (ya no en pies de la vara de Burgos) era una decisión reciente en la cartografía de EM; todavía en los planos de los alrededores

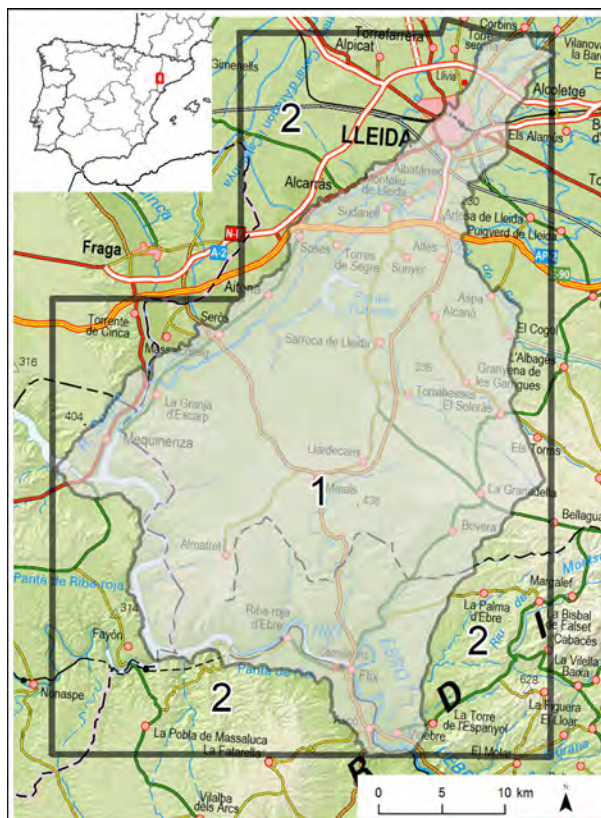


FIG. 3. Área del levantamiento topográfico en Cataluña: 1) 1.ª fase a 1:20.000 (1.083,9 km²); 2) 2.ª fase a 1:40.000 (863,3 km²), alcanzando un total de 1.947,2 km² (base topográfica IGN).

¹⁰ José Gámir y Maladeñ (Madrid, 1835; Puerto Rico, 1896), AGMS: leg. G-372. Alumno de la Escuela de EM en 1854. Experiencia cartográfica previa: campaña de África (1859-60) e itinerarios militares en Cataluña (1863), donde se hallaba destinado desde fines de 1862. Entre las dos fases de los planos de Lérida participó en el levantamiento del plano de Barcelona y alrededores a E 1:10.000 (1865-1866). Destinado en el Depósito de la Guerra en 1866, dirige trabajos de ampliación del Mapa militar itinerario de Castilla la Nueva (1869-1872). Destinado al Ejército del Norte en 1873, participó en diversas operaciones del final de la guerra carlista, como en el sitio de la Seu d'Urgell (agosto 1875). Segunda autoridad militar de Puerto Rico (1877-1881), ayudante de campo del rey (1882-1885), comandante general del Campo de Gibraltar (1885-1892), capitán general de las Provincias Vascongadas (1893) y finalmente capitán general de Puerto Rico (1895), donde fallece en enero de 1896, con rango de teniente general. Su retrato en *La ilustración española y americana*, año XL, núm. 4, 30-1-1896.

¹¹ Vicent Ferreres i Soler (Xàtiva, 1840; Madrid, 1873), AGMS: leg. F-1382. Alumno de la Escuela de EM en 1858. En 1864 se hallaba destinado en Cataluña. En Puerto Rico en 1865-1869. Adscrito al Depósito de la Guerra en 1869-1871. Falleció con el grado de comandante, siendo profesor de la Academia de EM.

¹² Miguel Bosch y Arroyo (Puerto Rico, 1840; Madrid, 1921), AGMS: leg. B-3588. Alumno de la Escuela de EM en 1858. En 1864 se hallaba destinado en Cataluña. La mayor parte de su carrera estuvo adscrito al Depósito de la Guerra: 1868-1872 y 1876-1884. General de División en 1903, pasó a la reserva en 1908.

¹³ Autor del dibujo de diversos itinerarios topográficos en 1848-1849 (CGE); otros trabajos suyos carecen de datación.

¹⁴ Antonio Corona Cañeque (Meco, 1836; Madrid, 1901), AGMS: leg. C-3398. Grabador del Depósito de la Guerra desde 1861 y hasta su retiro en 1891.

¹⁵ Remigio Alonso Porquera (Astorga, 1831-?), AGMS: leg. A-1466. Músico de oficio, en Infantería. Dibujante del Depósito de la Guerra desde 1863 y, al menos, hasta 1866 (rotulación del *Plano de Barcelona y sus inmediaciones* a 1:40.000; BURGUEÑO, 2017, p. 242).

de Barcelona y Zaragoza, levantados en 1865 y 1866, se emplea una equidistancia de 40 pies; pero el uso del sistema métrico resultaba obligado tratándose de un mapa dirigido a un lector francés. La principal novedad del dibujo topográfico consistía en la incorporación de un expresivo efecto de sombreado del relieve.

El mapa no sitúa todos los vértices geodésicos empleados, y cuando se dibujan tampoco se indican sus alturas. Las únicas cotas que figuran se refieren a las poblaciones y a algunos puntos singulares, siendo los valores extremos los 543,02 m de La Granadella y los 57,45 m de Vinebre¹⁶. El cálculo de alturas presenta una gran exactitud: el puente del ferrocarril sobre el Segre en Lérida figura con 152,35 m (151,8 m en la cartografía actual), en

¹⁶ Los valores de las poblaciones sin duda se refieren a los campanarios de las respectivas iglesias, pues son netamente superiores al terreno inmediato según la cartografía actual. Por esta razón se anotan 267,33 m en la ciudad de Lérida, siendo en realidad 224 m la cota del claustro de la catedral y 274 m la del vértice geodésico sito en el campanario.

tanto que la cima de Montmaneu aparece con 491,55 m, siendo realmente 494,6 m. Los usos del suelo se expresan, como era habitual en la cartografía de EM, mediante la letra inicial de cada cultivo o tipo de vegetación¹⁷.

En la Cartoteca del Centro Geográfico del Ejército (CGE) se conservan las minutas originales del levantamiento a escala 1:20.000¹⁸, de las cuales se derivó la síntesis a 1:40.000¹⁹. También se conserva el esquema de la triangulación, de dimensiones excesivas (264 × 203 cm)²⁰.

Conviene remarcar la presencia, en el terreno cartografiado, de dos nuevas e importantes infraestructuras, de muy reciente construcción por entonces: la línea del ferrocarril de Barcelona a Zaragoza por Manresa (1860-1861) y el tramo final del canal de Urgel (1862). Un detalle administrativo que llama la atención es la pertenencia del territorio situado al sur del río Ebro a la Capitanía General de Valencia, y no a la de Cataluña²¹.

La Comisión de Andalucía, nombrada el 12-2-1864, estuvo en pleno funcionamiento durante 10 meses, de mayo de 1864 a febrero de 1865. El correspondiente plano final de la Biblioteca del Palacio Real, *Plano topográfico de Córdoba al Genil...*, presenta un aspecto gráfico similar y comparte la escala 1:40.000. Las principales diferencias se refieren a la equidistancia (más detallada, de 10 m, al ser menos accidentado el terreno) y a la inclusión de coordenadas geográficas en el margen. Aunque la superficie representada es más extensa que la de Cataluña, una línea roja señala los límites del *plano exacto*; es decir, se diferencia la zona septentrional realizada mediante un levantamiento preciso, respecto de la parte meridional cuyo trazado resulta meramente aproximado. La explicación del mapa²² contiene las siguientes

particularidades en relación a la descripción referida a Cataluña:

Según aquellas notas y la indicación hecha sobre la carta de Andalucía, que las acompañaba, se pedía en aquel Distrito un plano levantado con todo rigor geométrico de la parte de la Provincia de Córdoba comprendida por la línea, que partiendo de aquella Capital sigue por Teba la Vieja, Castro del Río, a la Torre del Puerto, y recorre desde este punto la divisoria entre el Genil y el Guadajoz hasta el encuentro del Guadalquivir, remontando este río hasta Córdoba, estudiando particularmente el terreno entre Espejo, Montilla y los llanos de Banda; y además un reconocimiento hecho a ojo que envolviendo en parte el plano detallado, abrazara hacia el Este el Valle de Valmoral hasta la Torre del Puerto, desde esta se extendiese al Sur hasta Puente Genil, remontando en dirección al Norte por Montalbán, la Rambla y Mangonegro. [...]

En la parte de Andalucía se empezó por medir una base de 2.640 metros en la inmediación de Córdoba, [...] y se representó el relieve por curvas de nivel equidistantes 10 metros [...].

Estos trabajos se han ejecutado en el campo bajo la dirección del teniente coronel de E. M. Don Hipólito Obregón²³, por los capitanes del mismo cuerpo don José Sánchez Molero²⁴, don Narciso Barraquer [sic]²⁵, don José Galvis²⁶, don Luis Maren-

¹⁷ H huerta, Arb. arbolado, T tierras de labor, E erial, O olivar, V viñas, P prado, B bosque y M matorral.

¹⁸ CGE: Ar.F-T.9-C.2-421: las hojas están organizadas en tres telones: 421 A (zona noroeste, 3 hojas), 421 B (zona nordeste, 3 hojas), 421 C (zona suroeste, 4 hojas) y 421 D (zona sureste, 6 hojas). Una hoja entera presenta las medidas 66 × 50 cm.

¹⁹ CGE: Ar.F-T.9-C.2-423, papel tela, sin título, firmas ni leyenda.

²⁰ CGE: Ar.F-T.9-C.2-420 A y B, *Campañas de Julio César. 2ª Comisión. Triangulación*, 1:20.000, Llardecans, 22 de agosto de 1864, Rafael Moreno y otros.

²¹ Diversos mapas confirman la ampliación de la Capitanía General de Valencia por las tierras al sur del Ebro y del Maestrazgo aragonés. En particular, el manuscrito *Línea divisoria entre las capitanías generales de Aragón y Valencia señalada por el Real Decreto de 7 de agosto de 1847*, por el capitán de EM Juan N. Burriel (Zaragoza, 20-10-1855) a escala 1:400.000 (CGE: Ar.G-T.2-C.1-20). La leyenda incluye la relación de los pueblos incluidos en el Gobierno Militar del Maestrazgo adscritos a los partidos judiciales aragoneses de Alcañiz, Castellote, Aliaga, Mora y Valderrobres, a los valencianos de Albocàsser, Morella, St. Mateu y Vinaròs, y a los catalanes de Gandesa y Tortosa. Otros mapas del mismo archivo referidos a este ámbito geográfico: Ar.G-T.2-C.1-32 y Ar.G-T.2-C.1-33.

²² Dimensiones totales 128 × 146 cm, plegado 66 × 50 cm, entelado. PR Real Biblioteca, signatura MAP/24.

²³ Hipólito de Obregón Díez (Carabanchel, 1824; Madrid, 1914), AGMS: leg. O-36. Alumno de la Academia de Ingenieros en 1840. En 1846 destinado a la Brigada de Ingenieros encargada de los trabajos topográficos de Menorca. En 1847 es designado capitán de EM. Destinado en el Depósito de la Guerra en 1852-1856 y 1859-1863. Comisiones cartográficas: itinerario militar de Zaragoza a Valencia (1850), itinerario de Manzanares a Mérida (1853), itinerario Bertiz a Irún (1855, inacabado) y plano de las cercanías de Madrid (1856). Participó en la campaña de África y en los subsiguientes trabajos del atlas del Depósito de la Guerra. Destinado en Andalucía en 1863-1868. Director de la Academia de EM (1875-1883) y jefe de EM en Castilla la Nueva (1883-86). General de División en 1889, pasó a la reserva en 1892. Ver también: <<http://dbe.rah.es/biografias/57244/hipolito-obregon-diez>>.

²⁴ José M. Sánchez-Molero y Lletget (Madrid, 1836-1874), AGMS: leg. S-994. Alumno de la Escuela de EM en 1854, participó en la campaña de África, Teniente coronel de EM en 1873. Experiencia cartográfica previa en itinerarios, E 1:20.000 (1861, Soria, Calatayud...) y en el *Mapa itinerario militar de España* (1863). En 1865 (siendo ya comandante EM), reconocimiento del ferrocarril del Norte (Madrid-Burgos-Irún).

²⁵ Narcís Barraquer i Rovira (Guadalajara, 1841; Barcelona, 1917), AGMS: leg. B-860. Alumno de la Escuela de EM en 1856. Su padre, Joaquim Barraquer i Llauder, había sido profesor en la Academia de Ingenieros. Participó en la campaña de África. En 1863 y 1865, destinado en Navarra donde realiza diversos trabajos topográficos: itinerarios militares, reconocimiento del ferrocarril de Alsasua a Castejón, ampliación del plano de la batalla de Tudela, itinerario de Zaragoza a Miranda. Desde 1866 destinado en Cataluña. A diferencia de sus colegas, posteriormente realizó dos importantes levantamientos: plano de Girona a 1:5.000 (1867-68) y plano de Barcelona a 1:10.000 (1869-1870). Representó el Cuerpo de EM en la Exposición de Barcelona (1888). En 1889 asciende a general de Brigada y pasa a la reserva. Sobre Barraquer: URTEAGA, 2014.

²⁶ José Galbis Abella (Madrid, 1841; Valladolid, 1891), AGMS: leg. G-145. Alumno de la Escuela de EM en 1857. Experiencia cartográfica previa en el *Mapa itinerario militar de España* (1863). Destinado en el Depósito de la Guerra tras la campaña de Andalucía (1865-1866). Activa participación en la guerra carlista (1872 y 1875-1876) de la que se deriva un itinerario y un mapa de acción bélica, ambos en la provincia de Castellón. Director de la Academia General Militar (1883-1886). Fallece con rango de teniente general EM, siendo capitán general de Castilla la Vieja. Autor de *Consideraciones acerca de la organización del arma de Caballería* (Depósito de la Guerra, 1891).

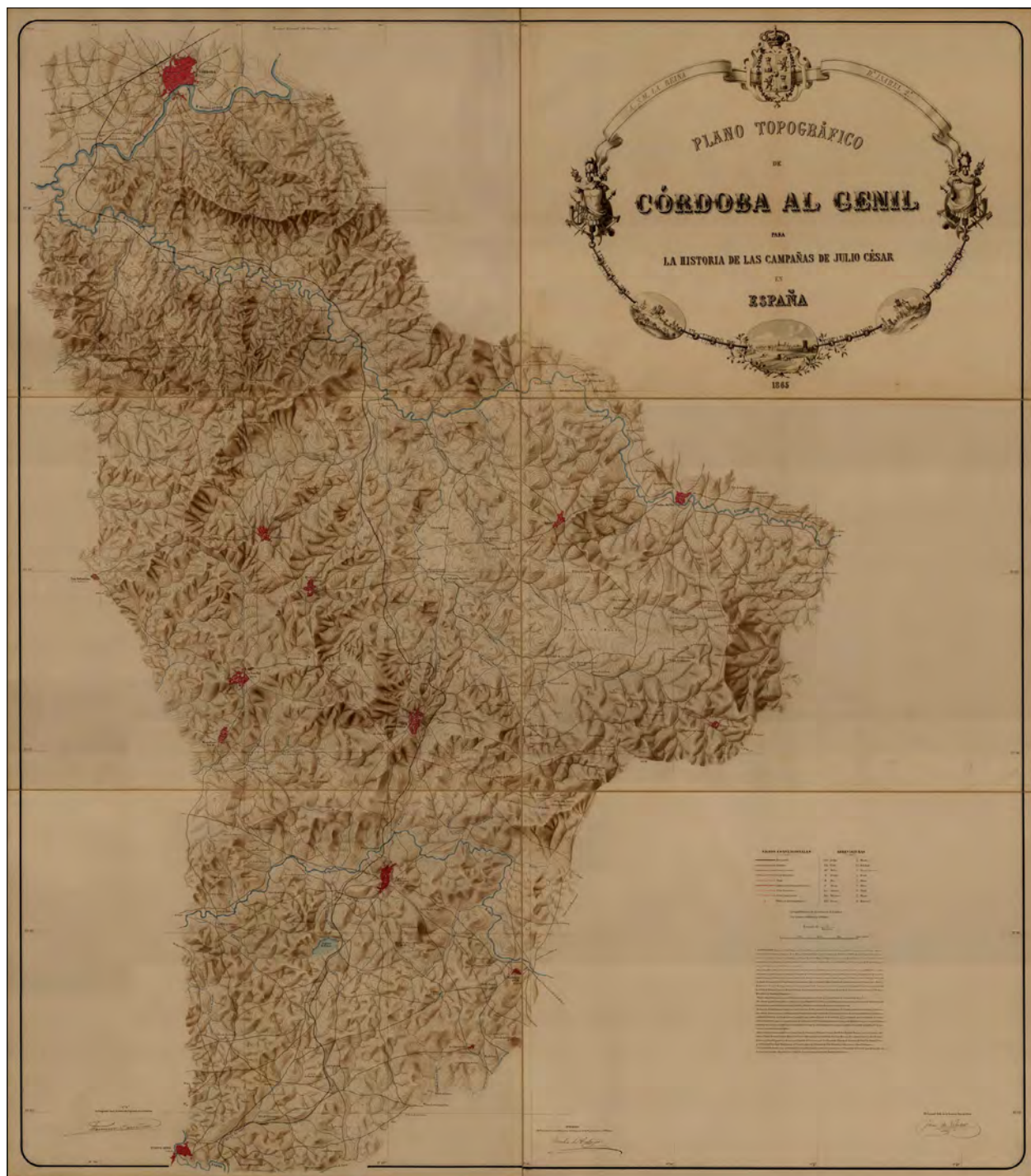


FIG. 4. Plano topográfico de Córdoba al Genil para la historia de las campañas de Julio César en España. Patrimonio Nacional, Real Biblioteca MAP/24 (2). Las estampas que orlan el título corresponden a Montemayor, Córdoba y Espejo.

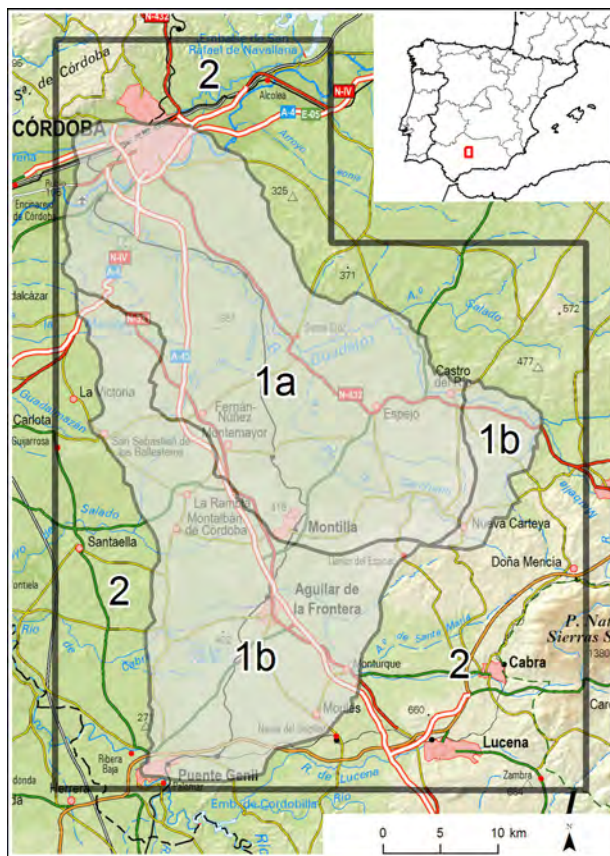


FIG. 5. Área del levantamiento topográfico en Córdoba: 1=1.ª fase a 1:20.000 (1.334,3 km²), subdivida en un sector central (1a) con pretensión de exactitud (746,3 km²) y otro periférico (1b) elaborado sin precisión (588 km²); 2=2.ª fase a 1:40.000 (1.355,6 km²), alcanzando un total de 2.689,9 km² (base topográfica IGN).

co²⁷, don Antonio Carrió²⁸ y don Ernesto Aguirre²⁹, y han sido puestos en limpio en el Depósito de la Guerra por los dibujantes teniente de Secciones-Archivo don Pascual Pérez y subteniente

²⁷ Luis Mareno Gualter (Cádiz, 1840; La Habana, 1880), AGMS: leg. M-607. Alumno de la Escuela de EM en 1858. Primer destino en Andalucía. Al acabar la comisión del mapa pasa al Depósito de la Guerra; en 1867 participa en los planos de batallas de Uclés y Ocaña y reconocimiento del ferrocarril de Castillejo a Toledo; profesor en la Academia de EM en 1868-1875. En 1878 nuevamente destinado al Depósito, pero en 1879 pasa a Cuba, donde fallece con el grado de coronel de EM.

²⁸ Antoni Carrió i Pons (Muro, 1834; Madrid, 1870), AGMS: leg. C-1674. Alumno de la Escuela de EM en 1858. Primer destino en Andalucía. Profesor en la Academia de EM en 1867.

²⁹ Ernesto de Aguirre y Bengoa (Santander, 1838; Bilbao, 1901), AGMS: leg. A-441. Alumno de la Escuela de EM en 1858. Primer destino en Andalucía, tuvo que abandonar antes de tiempo la comisión del mapa de Córdoba al ser destinado a Filipinas, trabajando en la carta itineraria del norte de Luzón (1867), regresando entonces por enfermedad. De nuevo en Filipinas en 1893-1897. Fallece con el grado de general de División, siendo gobernador militar de Vizcaya.

don Ángel Rodríguez, y el sargento segundo de Infantería José Argüelles³⁰ y cabo primero Juan Domínguez³¹.

Como en el caso de Cataluña, en la Cartoteca del CGE se conservan las minutas originales del levantamiento a escala 1:20.000³², de las cuales se derivó la referida síntesis a 1:40.000³³. También existe un buen esquema de la triangulación empleada, a escala 1:50.000³⁴.

Igualmente se comprueba una buena precisión altimétrica; por ejemplo, el vértice cercano al cortijo de Aguayo (hoy cerro del Moro) consta con 236,94 m (233 m en la cartografía actual del IGN)³⁵, y el vértice del cerro de Halconcillo (hoy cerro de Valdepeñas) registra 368,94 m (371 m).

El resultado de ambas campañas se coleccionó en una gran carpeta que se conserva en la Biblioteca del Palacio Real (MAP/24), con el título *Planos para las campañas de Julio César en España* en letras de molde doradas; la dedicatoria a Isabel II se deduce por los anclajes de las letras, pero parece que fue arrancada (¿quizás en la revolución de septiembre de 1868?). Sin duda Napoleón III recibió una carpeta con las mismas características y documentos. La colección se compone de los dos grandes planos topográficos a escala 1:40.000 (con las firmas del teniente general director del Cuerpo de EM y senador del reino Eusebio de Calonge, el brigadier de EM jefe del Depósito de la Guerra Francisco Parreño, y el coronel jefe de la Sección Topográfica Juan de Velasco), así como 12 acuarelas de paisajes, a las que nos referimos más adelante.

³⁰ Hacia 1875 era oficial dibujante de la Sección Topográfica del EM, siendo coautor, con Rodríguez Tejero, del dibujo y litografiado del «Croquis de la batalla de Treviño librada el día 7 de julio de 1875» (CGE: Ar.F-T.1-C.2-56(1)).

³¹ Sargento primero en 1866, cuando dibujó el *Plano de Barcelona y sus inmediaciones* a 1:40.000 (BURGUENO, 2017, p. 242). Autor del gravado del ferrocarril de Jerez a Sanlúcar, en 1865 (CGE: Ar.G-T.8-C.1-565).

³² *Cuerpo de E. M. del Ejército. Plano topográfico de Córdoba a Puente-Genil levantado en 1864*. Por los capitanes del Cuerpo: José Sánchez Molero, Narciso Barraquer, José Galbis, Luis Mareno, Antonio Carrió. Firma del teniente coronel del Cuerpo, jefe de la Comisión, Hipólito de Obregón. Marco con coordenadas geográficas. CGE: Ar.G, T.6, C.3, 271-1 a 271-7 (7 hojas).

³³ La reducción de escala comportó una selección de topónimos, lo cual no se produjo en la 2.ª fase de los trabajos, en la que no hubo cambio de escala.

³⁴ *Cuerpo de E. M. del Ejército. Comisión Topográfica de Andalucía, en 1864. Triangulación*; Montilla, 5 diciembre 1864. Por los capitanes D. José Sánchez Molero, D. Narciso Barraquer, D. José Galbis, D. Luis Mareno, D. Antonio Carrió. El coronel, teniente coronel jefe de la Comisión Hipólito de Obregón. Marco con coordenadas geográficas. Contiene vértices del «proyecto del Mapa de España». CGE: Ar.G-T.6-C.3-270.

³⁵ Por error, en la versión definitiva se anotó 326,94 (Fig. 9).

CUADRO I. *Gastos de la 2.ª Comisión (Cataluña), 1864-1865*

	reales	%
Aparato de medir bases	7.658,17	46,6
Instrumental y su arreglo	1.390,00	8,5
Mobiliario de campaña	810,00	4,9
Banderolas, cadenas, herramientas	949,62	5,8
Construcción de señales geodésicas	716,50	4,4
Papel y material de dibujo	1.095,00	6,7
Transporte de material	2.176,70	13,2
Navegación fluvial	1.112,00	6,8
Alquiler de almacén en Lérida	540,00	3,3
Total	16.447,99	100

Fuente: AGMS: leg. M-4531, elaboración propia de los diversos estadillos de contabilidad.

1. LAS OPERACIONES TOPOGRÁFICAS

Los datos que podemos aportar sobre las operaciones topográficas de las *Campañas de J. César* se deducen de los resultados cartográficos y de las diversas hojas de servicio de los oficiales, en particular la de Rafael Moreno, que incluye documentación sobre los gastos que comportó el trabajo de la 2.ª comisión —la de Cataluña— (Cuadro I); el comandante Moreno tuvo que soportar que la Administración militar le reclamase durante el resto de su vida una pequeña cantidad³⁶, probablemente sin razón alguna para ello. Aparentemente no se conservan, en los archivos militares, las memorias explicativas de los trabajos y cálculos topográficos, que con toda probabilidad debieron redactarse en su momento. Por ello mismo ignoramos, por ejemplo, qué movilización de tropa implicaba la realización de un levantamiento topográfico de semejante extensión.

La planificación de las operaciones se estableció por Real Orden de 4 de febrero de 1864. La 2.ª Comisión (la que actuó en Cataluña y Aragón) contó con una dotación económica de 18.000 reales, de los cuales solo quedó un remanente de 1.552. El principal desembolso consistió en la adquisición de un «aparato de medir bases construido para la comisión bajo la dirección del señor brigadier de EM don Leonardo de Santiago, y remitido a Madrid a examen de la Junta superior facultativa del Cuerpo». La co-

³⁶ 44,8 escudos; Moreno emplea la equivalencia de 1 escudo = 10 reales, por lo que la supuesta deuda, expresada en las unidades de la tabla, apenas sería de 448 reales.



FIG. 6. Triangulación empleada en Cataluña. Las líneas a trazos enlazan vértices complementarios. Elaboración propia; base topográfica ICGC.

misión contó con el resto del instrumental procedente de las secciones de EM de Cataluña, Aragón y Vascongadas, consistente en teodolito Trongliton, brújula y barómetro. No fue preciso adquirir más que unos gemelos, trípode, cinta metálica, cadena... Sí fue necesario efectuar diversas reparaciones y ajustes del instrumental de precisión. El segundo gasto en importancia fue el transporte, que en este caso comprende, además del bagaje sobre el terreno y los desplazamientos por ferrocarril hasta Lérida, el alquiler de lancha y remero para recorrer el río Ebro y el curso bajo del Segre³⁷.

No hubo una base de operaciones fija, sino que la extensión de los trabajos obligó a una continua itinerancia³⁸. La base de la triangulación se estableció en unos llanos situados al sur de Llardecans. En total se emplearon 90 vértices, entre principales (70) y complementarios de apoyo

³⁷ En septiembre se recorrió en laúd el Ebro entre Ribarroja y el Pas de l'Ase, en octubre entre Ribarroja y Mequinensa, así como el curso bajo del Segre, y en noviembre se alquiló un pontón para el reconocimiento del Segre.

³⁸ Los estadillos de contabilidad mensuales registran el siguiente itinerario de la base de operaciones: Llardecans en abril de 1864, La Granadella en mayo, Mequinensa en junio, Llardecans en julio, La Granadella en agosto, Mequinensa en septiembre y Lérida en octubre y noviembre.

(la mayoría de estos últimos, ubicados en campanarios). Sobre el terreno se señalizaban con banderolas, si bien un total de 11 vértices se construyeron en mampostería. En diciembre se deduce que la comisión regresó a Barcelona y se ocupó de los trabajos de gabinete, devolviendo a las tres secciones correspondientes el instrumental prestado. El 5 de abril de 1865 se expende la última cuenta de gastos ocasionados al terminar los trabajos, y el 24 de mayo el comandante Moreno libra la cantidad sobrante a la tesorería de la Sección de Cataluña.

La cronología es muy similar en el caso de Andalucía: la hoja de servicios de Hipólito de Obregón sitúa el trabajo entre el 1 de mayo de 1864 y el 13 de febrero de 1865³⁹.

En el caso de Andalucía, la triangulación (representada, como ya se ha señalado, en un mapa a escala 1:50.000) pudo contar con el apoyo de tres vértices del «proyecto del Mapa de España»⁴⁰, y esto también permitió incluir las coordenadas geográficas en el margen. La triangulación específica consta de 22 vértices de 1.º orden y 82 de 2.º orden. La base de la misma se calculó al oeste de la ciudad de Córdoba, en el tramo recto inicial (de 2,6 km) de la línea del ferrocarril a Málaga. La parte meridional del mapa se cubrió únicamente con la red de 1.º orden, de ahí que en el plano definitivo se dibuje una línea para indicar el límite meridional del plano exacto.

2. EMBELLECIMIENTO DE LA OBRA Y PRESENTACIÓN A NAPOLEÓN III

El 26 de octubre de 1864, se ordenó al teniente coronel Juan de Velasco su desplazamiento a los terrenos donde se estaban levantando los planos que debían servir a su majestad imperial Luis Napoleón para la historia de las campañas de Julio César, «con objeto de tomar vistas y poder dar a la representación gráfica la verdadera fisonomía del terreno». Sus vistas panorámicas, con algunas figuras y detalles costumbristas, debían acompañar los planos topográficos con la finalidad de dar mayor vistosidad estética al conjunto de la obra. Las dotes pictóricas de Velasco ya habían quedado acreditadas en las ilustraciones del *Atlas... de la guerra de África* (1861).

Juan de Velasco y Fernández de la Cuesta (Vitoria, 1821; Fuente Álamo de Murcia, 1895) estuvo adscrito a

la comisión del mapa de España entre 1852 y 1854⁴¹, y en 1862 había participado en el levantamiento del *Plano de Pamplona e inmediaciones* a escala 1.10.000 y equidistancia 40 pies (11,15 m)⁴². En marzo de 1863 había sido destinado al Depósito de la Guerra, ascendiendo ese mismo año a teniente coronel.

Velasco realizó su cometido artístico en pleno invierno, entre el 11 de noviembre de 1864 y el 6 de febrero de 1865. El resultado fueron 12 bellas vistas, algunas —principalmente las andaluzas— adornadas con escenas costumbristas de nulo interés para la historia de las batallas de Julio César. Con toda probabilidad se pintaron pensando más bien en la emperatriz Eugenia de Montijo, natural de Granada y aficionada a los toros (Margarit, 1999). En Cataluña, se trata de las vistas de Lérida, «N.ª S.ª de Escarpe (confluencia de los ríos Segre y Cinca)», Mequinenza y tres parajes del río Ebro o cercanos al mismo: «Barranco del Agua-moll», «Rodeos de Ribarroja» y «El Pas del Ase». En Andalucía, Velasco pintó vistas de Córdoba, Espejo, Montilla, Aguilar, Castillo de Anzul y Puente Genil.

Por otra parte, los mapas topográficos se redibujaron en el Depósito de la Guerra, dándoles un bello y expresivo efecto de sombreado del relieve. El principal artífice de esta apariencia fue el dibujante Ángel Rodríguez Tejero⁴³, incorporado al Depósito de la Guerra desde 1860 y hasta 1889. Ya había sido condecorado en 1865 «en recompensa de los trabajos que ejecutó en el mapa y manual itinerario militar de España». Fue autor de dos obras de dibujo: *Álbum de campaña* (1881) y *El dibujante militar* (1888); en la última ilustra bellamente la técnica del «lavado del terreno».

La satisfacción de la reina y del Gobierno por el exitoso resultado obtenido en la realización del comprometido encargo topográfico solicitado por el monarca francés,

³⁹ El capitán Antonio Carrió libró a la Administración militar «los efectos de la comisión puestos a su cuidado» el 2 de marzo de 1865.

⁴⁰ Torre Árboles, Torre Paredones y Montilla. Sobre el estado de la triangulación geodésica en 1866, en MURO, NADAL y URTEAGA, 1996, p. 179.

⁴¹ AGMS: sig. B-1501. Inició su carrera militar en el Colegio de Artillería, en 1835. En 1843 participó en el sitio de Barcelona y poco después fue adscrito al EM. En 1850 los capitanes Velasco y Raimundo de Sotto levantaron el *Plano del campo de la batalla de Vitoria, día 21 de junio de 1813* a escala 1:20.000 (CGE: País Vasco, núms. 42-1, 42-2 y 43; origen de la lám. 15 del *Atlas de batallas* (CUERPO DE EM, 1858) a 1:40.000, dibujada por el capitán Ángel Beraud; y también de la lám. 39 del *Atlas de la Guerra de Independencia* (DEPÓSITO DE LA GUERRA, 1869-1901) a E 1:40.000).

⁴² CGE: Navarra, núms. 366 a 369. Siendo el resto de autores: Pedro Ruiz Dana, Pedro García Falces, Alejandro Segundo y Luis Otero y García. El plano de reunión a 1:100.000 es de Juan de Velasco. El trabajo incluye perfiles topográficos, de Juan de Velasco y Pedro García Salves.

⁴³ Segovia, 1837-1908. AGMS: leg. R-1602. Fue autor de un plano de Vitoria, así como de una copia de un plano de Mahón, ambos en 1864, y realizó diversos trabajos referidos en la guerra carlista en el País Vasco y Navarra (1874-1876) (todo ello en el CGE). En 1889 pasa al ministerio de la Guerra y en 1903 a la reserva, con el grado de general de brigada.



FIG. 7. Detalles de las acuarelas de Velasco: izquierda, los oficiales de EM en uniforme de campaña, detalle de la lámina «N.ª S.ª de Escarpe»; derecha, detalle de la lámina «Montilla». Patrimonio Nacional, Real Biblioteca MAP/24 (4) y (9).

justificó la condecoración de todos aquellos que habían participado en la operación, desde los oficiales de Estado Mayor a los dibujantes del Depósito de la Guerra. En primer lugar, por Real Orden de 5 de julio de 1865, «como recompensa de los trabajos prestados en el levantamiento de los planos de la campaña de Julio César», se concedió a los oficiales la cruz de 1.ª clase del mérito militar⁴⁴, e igualmente, al dibujante Ángel Rodríguez, «la cruz blanca de 1.ª clase del mérito militar en premio de su cooperación a los trabajos para el levantamiento de los planos pedidos por S. M. el Emperador de los Franceses». Posteriormente, por Real Orden de 5 de octubre se concedió la «cruz sencilla de MYL» (del nombre completo de la reina, María Ysabel Luisa) a 4 dibujantes, por los trabajos especiales desempeñados en el Depósito de la Guerra⁴⁵.

En junio de 1865, Velasco fue comisionado a París para «presentar a S. M. el Emperador de los franceses los trabajos topográficos verificados por el Cuerpo de E. M. para esclarecer el estudio de las campañas de Julio César». En recompensa, Carlos Luis Napoleón le concedió la cruz de comendador de la Legión de Honor (decreto imperial de 11 julio de 1865). Por entonces ya era diputado a Cortes por el distrito guipuzcoano de Bergara (posteriormente tuvo numerosos destinos en el País Vasco y Navarra). Su carrera profesional en estos años culmina en octubre de 1866, siendo ya coronel, cuando «a consecuencia de haber pasado al Depósito la formación del Mapa de España, fue nombrado jefe de todos los trabajos geográficos del Establecimiento». A

raíz de la revolución de septiembre de 1868 fue apartado del servicio y se retiró a Murcia⁴⁶.

III. AMPLIACIÓN DE LOS TRABAJOS (1867)

Sin duda los mapas elaborados por el Estado Mayor satisfacían cumplidamente la petición de Napoleón III. No obstante, una simple cuestión estética derivada de la preparación del material para su publicación, comportó una ampliación geográfica de los dos levantamientos realizados. Los mapas presentaban, de acuerdo con la indefinición de la petición inicial francesa, un perímetro irregular, que resultaba un tanto extraño al ser reducidos a la lámina rectangular de un atlas. Por ello el emperador solicitó la ampliación de los trabajos topográficos a la totalidad de la zona rectangular que se pretendía representar, exceptuando aquellos esquinazos marginales que no eran imprescindibles, ya que se reservaban para insertar mapas auxiliares más detallados, correspondientes a las ciudades de Córdoba y Lérida.

En esta segunda fase de los trabajos topográficos ya no se trabajó a la escala inicial 1:20.000, sino directamente en la definitiva 1:40.000. En Cataluña y Aragón se amplió en 863 km² el territorio cartografiado anteriormente, en tanto que en Andalucía se duplicó la extensión inicial, con 1.355 km². De este modo, la superficie representada finalmente en Cataluña y Aragón fue de 1.947,2 km², en tanto que en Córdoba fueron 2.689,9 km².

⁴⁴ De 2.ª clase en los casos de los responsables de ambas comisiones, Rafael Moreno e Hipólito de Obregón. La hoja de servicios de V. Ferreres indica que además «mereció también las gracias de S. M. Y. y que le regalase el tomo 1.º de la obra que escribió acerca de la vida de aquel romano».

⁴⁵ Así nos consta a partir de las hojas de servicio de Remigio Alonso y Antonio Corona; forzosamente los otros dos eran José Argüelles y Juan Domínguez, por cuanto Juan Buitrago y Pascual Pérez tenían un rango militar superior y por tanto no les correspondía la distinción MYL sino, posiblemente, la misma obtenida por Ángel Rodríguez; en todo caso no dudamos que obtuvieron también alguna distinción. No hemos localizado en el AGMS los expedientes personales de Argüelles, Buitrago, Domínguez o Pérez.

⁴⁶ En 1874 le llama Isabel II desde París como profesor del joven Alfonso XII. Reincorporado al servicio en 1875 con rango de brigadier, fue designado dos años ayudante de campo del rey, acompañándole en viajes por Europa. Presidió la comisión encargada de redactar la historia de la guerra civil; suyas son las vistas de ciudades del *Atlas topográfico de la narración militar de la guerra carlista de 1869 a 1876* (DEPÓSITO DE LA GUERRA, 1887); por ejemplo, «La Seo de Urgel» disponible en: <<https://repositori.fpiei.cat/ca/dem/catalog/details/1519>>. Jefe del Depósito de la Guerra en 1881-1886. Senador por Álava en 1877 y 1879, y vitalicio desde 1883. General de división en 1886. En esta nota completamos los datos de la hoja de servicios con informaciones tomadas de AROZAMENA.

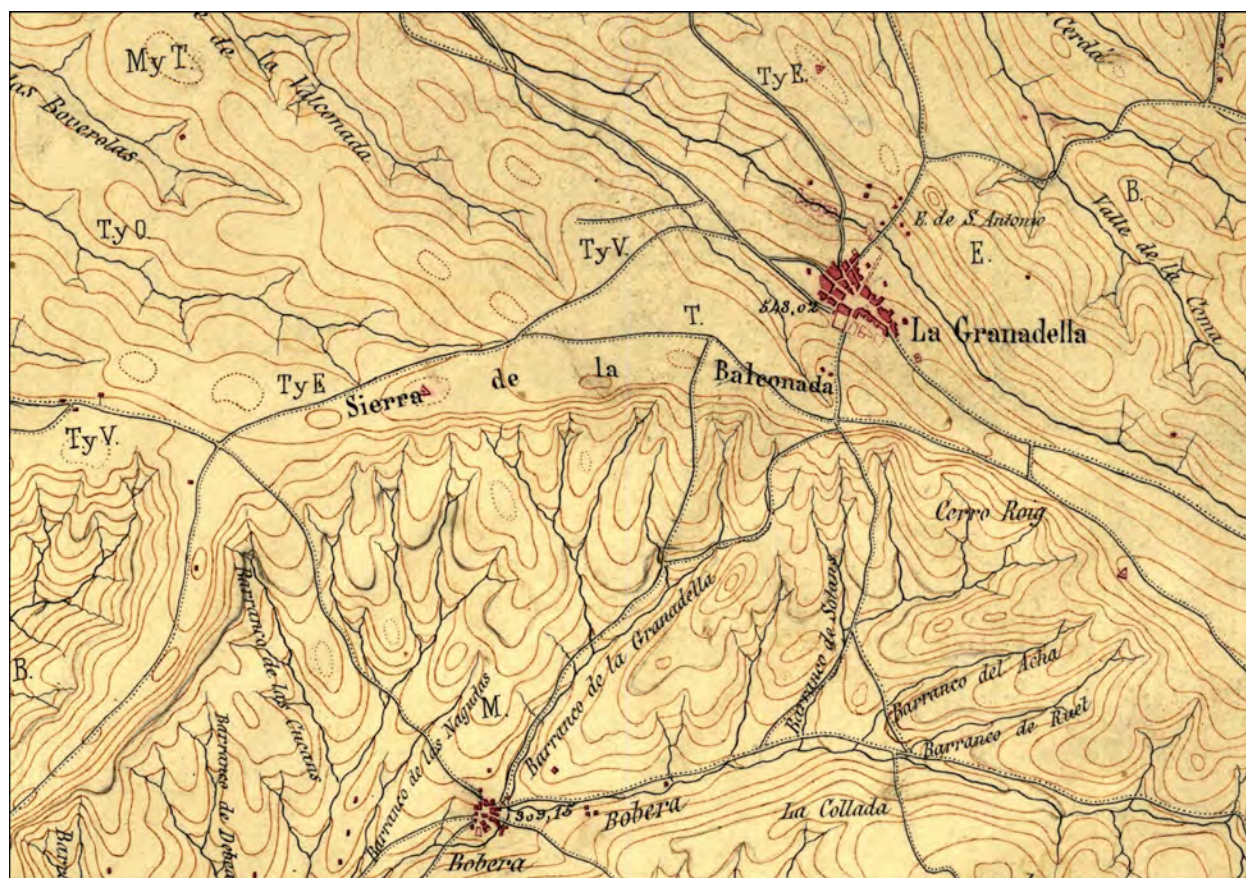


FIG. 8. Plano de la campaña de Julio César en Cataluña, 1:40.000 (conjunto y detalle). España. Ministerio de Defensa. Centro Geográfico del Ejército: Ar.F-T-9-C.2-422 (2).

A partir de las hojas de servicios de los autores sabemos que los trabajos, tanto en Córdoba como en Cataluña y Aragón se iniciaron a finales de julio y se finalizaron en diciembre de 1867. En Cataluña, la ejecución del levantamiento se confió a cuatro oficiales, dos de los cuales conocían bien el terreno por cuanto ya habían participado en la primera operación: los capitanes de EM José Gámir y Miguel Bosch. Completaban la comisión el también capitán de EM Luis J. de Miquel⁴⁷ y el teniente de EM José de Bascaran⁴⁸. Los documentos cartográficos derivados de este segundo levantamiento en Cataluña son dos:

- *Ampliación al plano de la campaña de Julio César en Cataluña. 1867.* Escala 1:40.000. El centro del plano presenta un gran espacio vacío, correspondiente a la mayor parte del levantamiento anterior, donde se ubica la fecha (Mequinenza, 28 de noviembre de 1867) y firmas de los cuatro autores⁴⁹.
- *Plano de la campaña de Julio César en Cataluña levantado por el Cuerpo de Estado Mayor del Ejército (1867).* Escala 1:40.000⁵⁰. Sin duda una copia del mismo se remitió a París.

⁴⁷ Luis José de Miquel Bassols (Ceret, 1838; Barcelona, 1917), AMGS: leg. M-3142. Alumno de la Escuela de EM en 1859. En junio-julio de 1864 trabaja en el mapa y manual itinerario en el distrito de las Baleares, y entre junio de 1865 y marzo de 1866 en el plano de Barcelona y sus alrededores (BURGUENO, 2017). Hasta 1879 prestó servicios principalmente en Cataluña. Pasó a la reserva en 1889 con rango de general de brigada. En 1915 rehabilitó el título de marqués de Blondel del Estanque.

⁴⁸ Aunque su hoja de servicios no hace mención de esta comisión, entendemos que se trata del entonces profesor de la Escuela especial de EM José de Bascaran

y Federic (A Coruña, 1843; Madrid, 1924); efectivamente era teniente de EM desde 1863, aunque por su actuación en la sublevación del cuartel de San Gil en 1866 fue ascendido a comandante de Caballería (AMGS: leg. 504, ST1116/17). La biografía de Wikipedia (derivada de *La Ilustración española y americana*, 1893) es correcta. En algún catálogo se le confunde con otro oficial de EM, Pedro Bascaran y Leybar (1844-1898), natural de Markina (AMGS: B-1050).

⁴⁹ CGE: Ar.F-T-9-C.2-422 (2). Sobre papel grueso entelado, 107 × 149 cm.

⁵⁰ CGE: Ar.F-T-9-C.2-422 (1), 107 × 150 cm. El borrador en dos hojas: 424 A y B; según el catálogo se trata de una copia que perteneció a Coello.

Los mapas definitivos de Andalucía que se conservan carecen de nombres ni firmas, por lo que solo conocemos la autoría a partir de las hojas de servicio de los oficiales que ya habían participado en la fase inicial. No parece que el director de la 1.^a campaña, Hipólito de Obregón, supervisara también las operaciones de ampliación, pues su hoja de servicios no lo menciona, aunque se hallaba destinado en Andalucía hasta febrero de 1868. Seguramente solo se designaron para la operación 4 oficiales, al igual que en Cataluña, donde tampoco participó el anterior jefe de los trabajos. De los 6 capitanes que tomaron parte en la comisión de 1864-1865 es seguro que en la ampliación de 1867 participaron José Galbis⁵¹, Luis Marengo y José Sánchez⁵². Pese a haber sido nombrado también para ello, Narcís Barraquer no pudo acudir a Andalucía por razones de salud. Es seguro que no tomaron parte en esta ocasión Ernesto Aguirre (se hallaba destinado en Filipinas, aunque en junio regresó con licencia por enfermedad) ni Antonio Carrió (el 15 de agosto se incorporó como profesor a la Academia de EM)⁵³.

El plano de síntesis final se titula *Plano de la campaña de Julio César en Andalucía levantado por el Cuerpo de Estado Mayor del Ejército* (1867). Presenta una escala numérica extraña, 1:44.400, que es debida a haber procedido a efectuar una reducción fotográfica de las minutas originales⁵⁴.

IV. UNA PUBLICACIÓN TARDÍA Y ANODINA

Sin duda, a principios de 1868 se enviaron a París los nuevos mapas ampliados. Pero Napoleón III no llegó a ver completa la *Histoire de Jules César* que había auspiciado. Ese año los acontecimientos políticos se precipitan en ambas monarquías. Primero del lado español, con la revolución de septiembre de 1868 que llevará a Isabel II a su exilio en París, amparada por los emperadores. Poco después se inicia una etapa de progresivo debilitamiento

político de Napoleón (en paralelo a su propia salud) que culminaría en la humillante derrota militar ante Prusia en Sedán. Justamente dos años después de la caída de la monarquía borbónica en España se proclamaba la III República francesa. Napoleón III murió exiliado en Inglaterra, en enero de 1873.

La obra que había dado lugar al peculiar trabajo cartográfico del Estado Mayor español no fue completada hasta dos décadas después, por quien fuera colaborador del emperador, el coronel Eugène Stoffel (1821-1907)⁵⁵. En 1887 la Imprimerie Nationale publicó los dos volúmenes de *Histoire de Jules César. Guerre civile* del coronel Stoffel, los cuales se complementan con un lujoso atlas en color (STOFFEL, 1887)⁵⁶. La obra no menciona en modo alguno la procedencia de las imágenes contenidas en las 26 láminas, pero lo cierto es que cuatro de ellas eran fruto de los trabajos efectuados sobre el terreno por los oficiales españoles de Estado Mayor veinte años atrás:

- «Carte des environs d'Ilerda» a escala 1:40.000 (plancha 5), que representa el relieve mediante *hachures*. Gravado por Erhard Schièble en la Imprimerie Nationale.
- «Carte du pays entre le Segre et l'Ebre» a 1:140.000 (plancha 6), que representa el relieve mediante curvas de nivel sin indicación de equidistancia, con sombreado. En el ángulo superior izquierdo (donde el original español situaba el título) se incluye la cartela «Plan de Lérida» a 1:10.000, con representación mixta del relieve (*hachures* y curvas de nivel equidistantes 5 m), dibujada a partir de otras fuentes de información.
- «Vues de Lérida et de Mequinenza» (plancha 7), copia fotográfica monocroma de dos de las acuarelas que en su día dibujara Velasco.
- «Carte du pays au sud de Cordoue» a 1:160.000 (plancha 24), que incluye en el ángulo superior derecho (donde el original español situaba la hoja 2.^a) la cartela: «Travaux d'approche du pont de Corduba» a 1:44.400. Ambos mapas con curvas de nivel sin indicación de equidistancia, con sombreado. Gravado de E. Guillot, París.

Las tres láminas cartográficas presentan una doble escala, en kilómetros y en millas romanas. Otras dos láminas se refieren también a la Hispania romana: la 4.^a

⁵¹ Aunque solo entre julio y septiembre de 1867.

⁵² Entre el 23 de agosto y el 8 de diciembre. Con todo, el 29 de enero de 1868 se le encomendó «efectuar algunas ampliaciones sobre el terreno a los trabajos ejecutados», contando para ello con un cabo y seis soldados de infantería y dos ordenanzas de caballería de la guarnición de Córdoba.

⁵³ Pese a que en 1866 sí tuvo una comisión indeterminada en Andalucía, entre abril y junio.

⁵⁴ CGE: Ar.G-T.6-C.3-272-1 a 272-8 (8 hojas; en contra de lo que afirma la ficha del catálogo no falta ninguna). El título (hoja 2) contiene la explicación: «La escala de los planos originales es de 1:40.000; la reproducción por la fotografía la ha reducido a la de 1:44.400, que es la indicada». Dimensiones totales 104,5 × 157,5 cm. Contiene leyenda de signos convencionales y abreviaturas. Equidistancia 20 m.

⁵⁵ Napoleón III confió a Stoffel las excavaciones de Alesia en 1861.

⁵⁶ El ejemplar que conserva la Biblioteca Nacional está fichado, erróneamente, como si fuera el tercer volumen de la obra de Napoleón III.

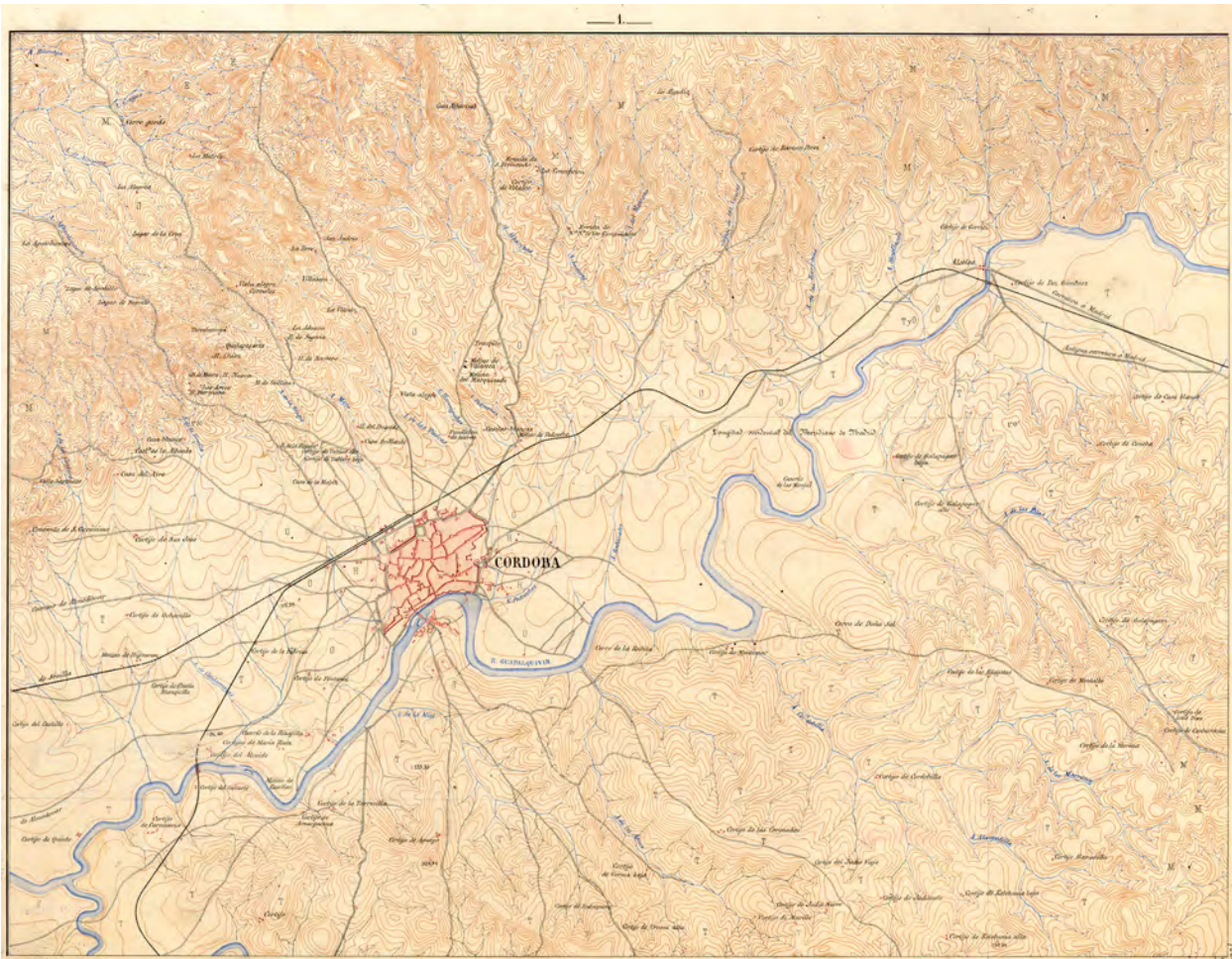


FIG. 9. Hoja 1.^a del *Plano de la campaña de Julio César en Andalucía* (1867). España. Ministerio de Defensa. Centro Geográfico del Ejército. Ar.G-T.6-C.3-272-1.

(«Carte générale de l'Espagne») y la 8.^a que presenta un esquema de las tropas contendientes en Ilerda («Lignes de bataille de César et d'Afranius»). No nos compete valorar el principal interés de estos mapas, que es propiamente su contenido de carácter histórico; esto es, la interpretación de la situación y movimientos de las tropas romanas contendientes, que se indica mediante signos de vivos colores. Únicamente apuntamos que la hoja correspondiente a Cataluña identifica la desaparecida ciudad de Octogesa con Mequinenza, en tanto que la lámina de Córdoba señala la localidad de Espejo como la antigua Ucubis, Montilla como Munda y los cercanos Llanos de Banda (*Plaine de Vanda*) como la ubicación de la batalla homónima. Este último topónimo ya figuraba en el encargo napoleónico, por tanto esa era la localización de los hechos que contemplaba el equipo investigador del

emperador francés, siendo hoy día la hipótesis que cuenta con mayor aceptación⁵⁷. Paradójicamente, si en el mapa de EM el topónimo designaba una extensa llanura, en la cartografía actual (IGN e IECA) no es más que el nombre de un cortijo y del paraje inmediato (La Banda o Banda), en el sur del término municipal de Castro del Río.

A juzgar por la escasa presencia del atlas en las bibliotecas, la difusión de la obra de Stoffel fue limitada. Un final más bien mezquino para el ingente, rápido y eficaz trabajo que habían realizado los cartógrafos del Cuerpo de Estado Mayor entre 1864 y 1867.

⁵⁷ En cambio, el militar español Mariano Pérez de Castro había situado anteriormente Munda entre Écija y Estepa, en su *Plano de las campañas de J. César, en la España ulterior, contra los hijos de Pompeyo* (digitalizado en la Biblioteca Virtual del Ministerio de Defensa).

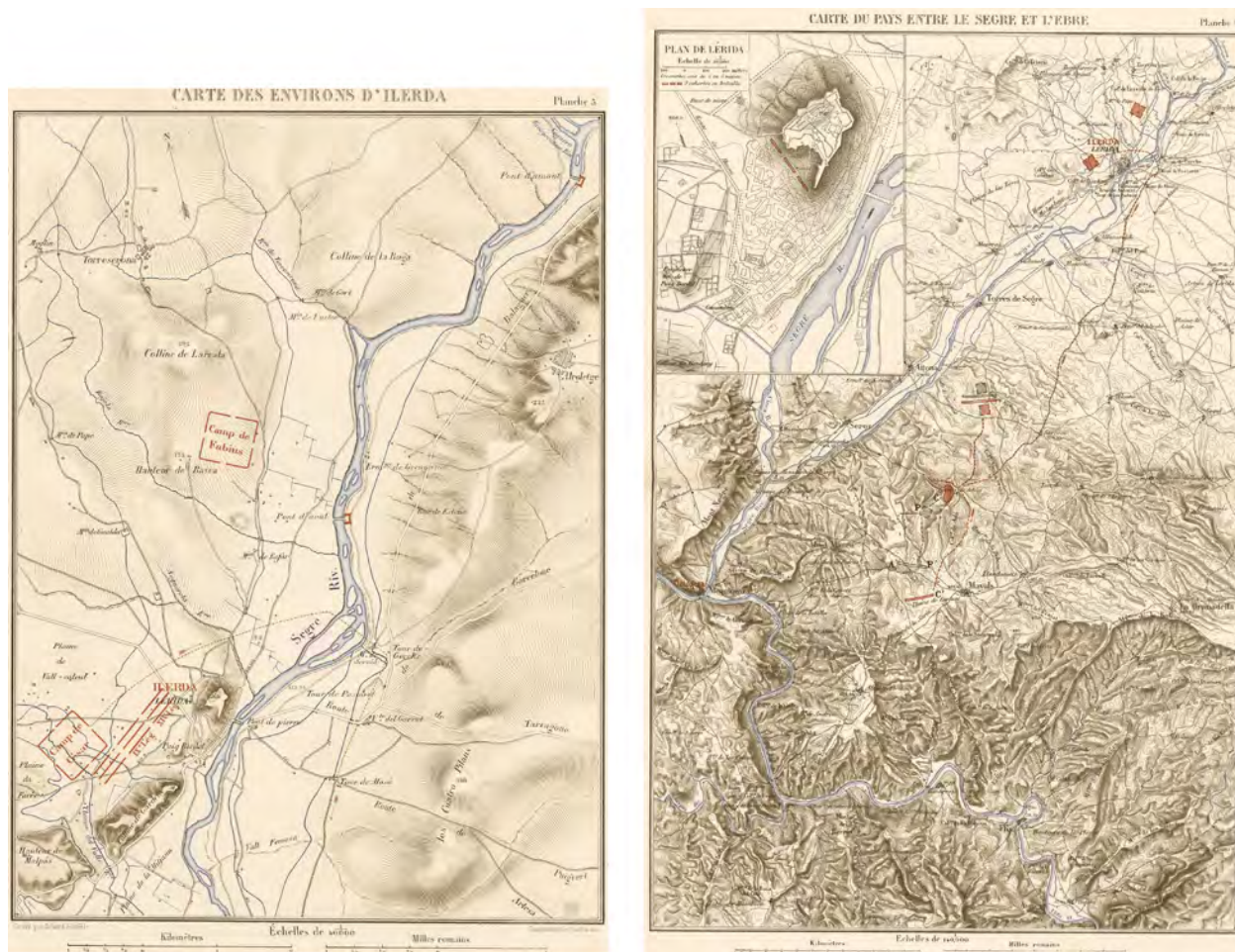


FIG. 10. Láminas de *Histoire de Jules César. Guerre civile par le colonel Stoffel. Planches*, 1887. Biblioteca Nacional.

CONCLUSIÓN

Los planos topográficos levantados por el Cuerpo de EM en sendos extensos sectores de las provincias de Córdoba y Lérida, entre 1864 y 1867, por encargo indirecto de Napoleón III, demuestran —entre otras realizaciones del Cuerpo— la capacitación adquirida por el Estado Mayor para realizar mapas topográficos detallados (en este caso a escala 1:20.000 y equidistancia de 20 y 10 m, respectivamente), contruidos rigurosamente a partir de una red de triangulación, en áreas geográficas amplias y con una alta eficiencia. Todo ello pese a contar con escasos medios humanos y materiales, empleando 4 oficiales por campaña. El resultado obtenido abonaba la opción, adoptada por el ministro Narváez en 1866, de confiar los trabajos del mapa nacional al Cuerpo de Estado Mayor, aunque esta fuera una estrategia discutible, que en todo

caso fue descartada de raíz tras la revolución democrática de septiembre de 1868, que acabaría dando lugar a la creación del Instituto Geográfico en 1870.

Pero estos magníficos trabajos topográficos se realizaron con finalidades meramente historiográficas, sin contemplar en ningún momento su aprovechamiento como información geográfica de uso público y general. En realidad, casi toda la producción cartográfica del Ejército tuvo un uso muy restringido, al tratarse de información considerada estratégica y confidencial. Además, este caso concreto (la realización de dos costosos mapas por el capricho intelectual de un monarca ajeno) constituye un ejemplo de desviación de los escasos recursos públicos en favor de un interés particular, aunque todo este episodio pueda entenderse como una operación diplomática en el contexto de la buena sintonía existente entre la reina de España y el emperador francés.



Por ejemplo, las comarcas leridanas tardarían decenios en contar con un mapa topográfico de una calidad similar; las minutas manuscritas a escala 1:25.000 del Mapa Nacional levantadas por el Instituto Geográfico datan del segundo decenio del siglo XX, pero igualmente tuvieron un uso restringido, y solo se editaron simplificadas a escala 1:50.000 (la hoja 388, «Lérída», se editó en 1927) o bien en la edición de guerra (y por tanto confidencial) del Plano Director a 1:25.000 (BURGUENO, 2010).

Si los modestos, pero altamente eficaces, recursos humanos del Cuerpo de EM se hubieran dedicado sistemáticamente a levantar el mapa topográfico de España, puede afirmarse que una sola comisión como la que actuó en Lérída, antes del cambio de siglo habría levantado un buen mapa de la totalidad de Cataluña a escala 1:20.000 y equidistancia 20 m. La realidad fue muy distinta: esa excelente cartografía nunca tuvo más utilidad que la sa-

tisfacción de la vanidad e intereses particulares de dos monarcas, pocos años antes del desmoronamiento de sus respectivos regímenes políticos.

BIBLIOGRAFÍA

- ALONSO BAQUER, M. (1972): *Aportación militar a la cartografía española en la historia contemporánea*, CSIC, Madrid, 365 pp.
- ARZAMENA AYALA, A.: «Velasco Fernández de la Cuesta, Juan», disponible en <<http://aunamendi.euskaintza.eus/es/velasco-fernandez-de-la-cuesta-juan/ar-128526/>> [consultado: 18/08/2020].
- BALDOVÍN RUIZ, E. (2001): *Historia del Cuerpo y Servicio de Estado Mayor*, Instituto de Historia y Cultura Militar, Ministerio de Defensa, Madrid, 324 pp.

- BURGUEÑO, J. (coord.) (2001): *Atlas de les viles, ciutats i territoris de Lleida*, Col·legi d'Arquitectes y Diputació de Lleida, Lleida, 603 pp.
- (2007): «El repte cartogràfic del Pirineu. El mapa de Roussel i La Blotière (1730)», *Mètode. Revista de difusió de la investigació de la Universitat de València*, núm. 53, pp. 97-103. Disponible en <<https://metode.cat/revistes-metode/monografics/el-repte-cartografic-del-pirineu.html>>.
- (2009): *[Carto]grafia. Testimoni visual de les terres de Lleida a través del temps (segles XIII-XIX)*, Institut d'Estudis Ilerdencs, Lleida, 177 pp.
- (2010): «Mapas para una guerra. El Plano Director a escala 1:25.000 (1937-1939)», *Ería*, núm. 83, pp. 261-289, <<https://reunido.uniovi.es/index.php/RCG/article/view/1706/1594>>.
- (2017): «Cartografiar el entorno urbano. El plano de Barcelona y sus alrededores, del Estado Mayor, 1865» en L. Urteaga y F. Nadal (coord.): *Historia de la cartografía urbana en España: modelos y realizaciones*, Instituto Geográfico Nacional, Madrid, pp. 227-251. Disponible en <<http://www.ign.es/web/ign/portal/publicaciones-boletines-y-libros-digitales#DA-Historia-cartografia-urbana>>.
- CUERPO DE ESTADO MAYOR (1858): *Atlas de batallas. Colección de los reconocimientos hechos por el Cuerpo de E. M. del ejército y de otros documentos del Depósito de la Guerra. España*, Madrid.
- DEPÓSITO DE LA GUERRA (1861): *Atlas histórico y topográfico de la guerra de África, sostenida por la nación española contra el imperio marroquí en 1859 y 1860*, 32 lám., Madrid. Disponible en <<http://bdh-rd.bne.es/viewer.vm?id=0000001499>>.
- (1869-1901): *Atlas de la guerra de Independencia*, 40 lám., Madrid. Disponible parcialmente en <<http://bdh-rd.bne.es/viewer.vm?id=0000001970>>.
- (1887): *Atlas topográfico de la narración militar de la guerra carlista de 1869 a 1876*, 34 lám., Madrid. Disponible parcialmente en <<http://bdh-rd.bne.es/viewer.vm?id=0000147999&page=1>>.
- DURÁN RECIO, V., y M. Á. FERREIRO LÓPEZ (1984): «Acerca del lugar donde se dio la batalla de Munda», *Habis*, 15, pp. 229-236.
- FRÆHLICH, A. (1960): «The manuscript maps of the Pyrenees by Roussel and La Blotière», *Imago mundi*, núm. XV, pp. 94-104.
- GARCÍA-BAQUERO Y SAINZ DE VICUÑA, M. (1981): *Historial del Mapa Militar Itinerario de España*, Servicio Geográfico del Ejército, Madrid, 93 pp.
- GÓMEZ DE ARTECHE, J. (1868-1903): *Guerra de la Independencia. Historia militar de España de 1808 á 1814*, Depósito de la Guerra, Madrid, 14 vol.
- GUISCHARD, C. (1774): *Memoires critiques et historiques sur plusieurs points d'antiquités militaires, contenant la suite de l'histoire détaillée de la champagne de Jules-César en Espagne contre les lieutenants de Pompée*, Durand, París, 2 vol.
- LABORDE, A. (1806): *Voyage pittoresque et historique de l'Espagne*, vol. I, Imp. Pierre Didot l'Ainé, París. Disponible en <<http://bdh-rd.bne.es/viewer.vm?id=0000012583&page=1>>.
- MARGARIT, I. (1999): *Eugenia de Montijo y Napoleón III*, Plaza & Janés Editores, Barcelona.
- MINISTERIO DE DEFENSA (2010): *Los mapas. Ventanas al tiempo y al espacio. Catálogo de la exposición de cartografía. Bicentenario de la creación del Cuerpo de Estado Mayor (1810-2010)*, Ejército de Tierra, Madrid, s. p.
- MURO, J. I., F. NADAL y L. URTEAGA (1996): *Geografía, estadística y catastro en España, 1856-1870*, Ediciones del Serbal, Barcelona, 275 pp.
- NAPOLEÓN III (1865): *Histoire de Jules César*, vol. I, Henri Plon, París. Disponible en <<https://gallica.bnf.fr/ark:/12148/bpt6k6490862h/f9.item.texteImage>>.
- NADAL, F., y C. MONTANER (2016): «El Lever nivelé de la place de Barcelone, 1823-1827: un gran salt qualitatiu en la representació cartogràfica de l'espai barceloní», en R. Grau y C. Montaner (coords.): *Mapes i control del territori a Barcelona. Vuit estudis*, Ajuntament de Barcelona e Institut Cartogràfic i Geològic de Catalunya, Barcelona, pp. 44-67. Disponible en <biblioteca.icgc.cat/pdfctc/CTCRD0002138.pdf>.
- NOVILLO LÓPEZ, M. A. (2018): *Julio César en Hispania*, La Esfera de los Libros, Madrid, 260 pp.
- RAFOWICZ, E. (2017): «La Commission de Topographie des Gaules (1858-1879): structurer, encourager et contrôler le développement de l'archéologie nationale», *Organon*, 49, pp. 155-177.
- RODRÍGUEZ TEJERO, Á. (1881): *Álbum de campaña (croquis del natural). Curso militar de paisaje y figura por el Coronel graduado, Comandante de E. M. de Plazas, auxiliar del Depósito de la Guerra Don Ángel Rodríguez Tejero*, Madrid, 10 pp.
- (1888): *El dibujante militar. Croquis de paisaje y figura. Por el auxiliar del Depósito de la Guerra D. Ángel Rodríguez Tejero*, Depósito de la Guerra, Madrid, 19 pp.
- SALAS ÁLVAREZ, J., y R. M. DURÁN CABELLO (2016): «La influencia de la figura de Julio César y del ejército romano en la política del Segundo Imperio fran-

- cés», en E. Martínez Ruiz y otros: *La organización de los ejércitos*, Cátedra Extraordinaria Complutense de Historia Militar, Madrid, pp. 191-224.
- STOFFEL, E. (1887): *Histoire de Jules César. Guerre civile. Par le colonel Stoffel. Planches*, Imp. Nationale, París. Disponible en Biblioteca Virtual del Patrimonio Bibliográfico, <<https://bvpb.mcu.es/es/consulta/registro.do?id=448114>>.
- URTEAGA, L. (2014): «Dos planos de Barcelona formados por el Cuerpo de Estado Mayor del Ejército, 1870 y 1885», en R. Grau y C. Montaner (coords.): *Estudis sobre la cartografia de Barcelona, del segle XVIII al XXI: els mapes d'una ciutat en expansió*, Arxiu Històric de la Ciutat de Barcelona e Institut Cartogràfic i Geològic de Catalunya, Barcelona, pp. 144-161. Disponible en: <biblioteca.icgc.cat/pdfctc/CTCRD0002108.pdf>.
- y L. MAGALLANES (2017): «Los planos urbanos del Cuerpo de Estado Mayor del Ejército», *Scripta Nova: revista electrónica de geografía y ciencias sociales*, vol. 21. Disponible en: <<https://www.raco.cat/index.php/ScriptaNova/article/view/321423>>.

Recibido: 2 de octubre de 2020

Aceptado: 16 de marzo de 2021