

SERGIO REYES CORREDERA

Universidad de Málaga

Propuesta metodológica para el estudio de las representaciones culturales del paisaje: el caso de la Costa del Sol occidental (Málaga, España)

RESUMEN

El análisis de las representaciones culturales del paisaje, especialmente las de tipo visual, constituye una excelente herramienta para conocer la evolución histórica del territorio, dando a conocer sus principales transformaciones, así como la permanencia de sus diversos elementos, a través de sus reproducciones en diferentes formatos: artísticos, técnicos, fotográficos, filmográficos, entre otros. Este trabajo ha abordado uno de los espacios turísticos de mayor transformación territorial: la costa occidental de la provincia de Málaga. Para el estudio de este espacio litoral se han seleccionado, aproximadamente, 1.500 imágenes y se ha procedido a su georreferenciación y datación, así como al análisis de sus características paisajísticas, apreciando los elementos más relevantes del paisaje que son mostrados en calidad de hitos o espacios referenciales, el estudio de sus perspectivas visuales, orientaciones, amplitud visual o tipología de paisajes.

RÉSUMÉ

Proposition méthodologique pour l'étude des représentations culturelles du paysage : le cas de la Costa del Sol occidentale (Málaga, Espagne).- L'analyse des représentations culturelles du paysage, notamment celles de type visuel, constitue un excellent outil pour connaître l'évolution historique du territoire, révélant ses principales transformations, ainsi que la permanence de ses divers éléments, à travers des reproductions dans différents formats : artistique, technique, photographique, filmographique, entre autres. Ce travail a porté sur l'une des zones touristiques avec la plus grande transformation territoriale : la côte ouest de la province de Malaga. Pour l'étude de cet espace côtier, environ 1.500 images ont été sélectionnées et leur géoréférencement et datation ont été effectués, ainsi que l'analyse de leurs caractéristiques paysagères. Les

éléments les plus remarquables du paysage qui sont présentés comme des points de repère ou des espaces de référence sont mis en évidence. De même, nous procédons à l'étude des perspectives visuelles, des orientations, de l'ampleur visuelle et de la typologie des paysages.

ABSTRACT

Methodological proposal for the study of cultural representations of landscape: the case of the western Costa del Sol (Málaga, Spain).- The analysis of cultural representations of landscape, especially those of a visual type, constitutes an excellent tool to know the historical evolution of the territory as they highlight its main transformations as well as the permanence of its elements through reproductions in different formats: artistic, technical, photographic or filmographic. This work has addressed one of the tourist areas with the greatest territorial transformation: the western coast of the province of Malaga. For the study of this coastal space, approximately 1,500 images have been selected and their georeferencing and dating have been carried out, as well as the analysis of its landscape characteristics. Those relevant elements of landscape that are shown as landmarks or referential spaces are appreciated. And the study of visual perspectives, orientations, visual breadth or typology of landscapes is carried out.

PALABRAS CLAVE/MOTS CLÉ/KEYWORDS

Paisaje cultural, representaciones culturales del paisaje, Costa del Sol, imágenes, transformación del paisaje.

Paysage culturel, représentations culturelles du paysage, Costa del Sol, images, transformation du paysage.

Cultural landscape, landscape representations, Costa del Sol, images, landscape transformation.

I. INTRODUCCIÓN

Las interrelaciones entre paisaje y elementos culturales son habituales y constantes en el contexto patrimonial. Estas manifestaciones culturales pueden formar parte del paisaje como un elemento constituyente como sucede con la abadía y montaña de Montserrat o pueden

ser un elemento de realce del patrimonio cultural como ocurrió con la protección del paisaje de la periferia de la ciudad de Segovia frente a crecimientos urbanos que fomentan la pérdida de valor patrimonial.

El Convenio Europeo del Paisaje (2000) hace referencia, en su preámbulo, al importante papel que tiene el paisaje en el campo cultural como un recurso favorable

para la generación de actividad económica y la generación de empleo. En su artículo 5.d sobre medidas generales, indica que se debe integrar el paisaje en las políticas de ordenación territorial y urbanística, así como en las políticas culturales debido al impacto directo y/o indirecto sobre el paisaje.

Las interrelaciones entre paisaje y elementos culturales alcanzan su máximo grado de interrelación en los conocidos como paisajes culturales. Según Sauer (1925), un paisaje cultural es resultado de la modelización de un paisaje natural por un grupo cultural en el que la cultura es el agente y el área natural es el medio. En el marco de la planificación, en el Plan Nacional de Paisajes Culturales (2015) se define como paisaje cultural al resultado de la interacción en el tiempo de las personas y el medio natural siendo un territorio percibido y valorado por sus cualidades culturales, producto de un proceso y soporte de la identidad de una comunidad.

Las representaciones culturales del paisaje son también un resultado de esta interrelación entre paisaje y elementos culturales puesto que el paisaje es un tema relevante de representación artística como se puede apreciar en obras de autores de la pintura paisajística como Friedrich, es el caso de *El caminante sobre el mar de nubes*. Además, un paisaje representando artísticamente realza su valor, el más claro ejemplo se puede apreciar en la obra de Cézanne *La montaña Sainte-Victoire*. Esta obra ha supuesto una puesta en conocimiento ante la sociedad de este entorno fomentando actividades como la turística en la región en la que se adscribe.

Por todo lo anteriormente expuesto, se puede entender como objeto de estudio de una representación cultural del paisaje a aquella imagen en la que se refleja, desde una perspectiva no cenital, el paisaje existente en un determinado momento histórico y que está dotada de ciertas connotaciones artísticas.

Los objetivos principales de este estudio son: diseñar un procedimiento de recopilación y análisis de las representaciones culturales del paisaje de tipo visual; desarrollar un procedimiento de análisis de las representaciones culturales de los paisajes turísticos litorales, cualificar los paisajes a través de sus representaciones, conocer la evolución del paisaje e identificar los elementos estructurantes del paisaje.

1. ANTECEDENTES

Los antecedentes analizados en este trabajo de investigación han sido agrupados en tres categorías: temáti-

cos, metodológicos y espaciales. Los temáticos, hacen referencia a la línea de investigación. Los antecedentes metodológicos son trabajos analíticos desarrollados en proyectos y trabajos de investigación. Los antecedentes espaciales son los que abordan el área de estudio.

En la temática pictórica destaca la producción de Maderuelo (2008, 2009, 2010) sobre las relaciones entre las representaciones pictóricas y el espacio geográfico. En sus trabajos analiza a Wyngaerde y Hoefnagel en el contexto de las vistas de las ciudades (COSTA MAS, 2003). Por otro lado, Martínez de Pisón y Ortega Cantero (2017) estudian la pintura en los espacios montañosos mientras que López Ontiveros y otros (2006) analizan las relaciones entre ciencia y pintura, y el estudio de la naturaleza por parte de los pintores reseñando la obra de Constable. El paisaje agrario también es protagonista en la producción científica en los trabajos de Delgado y Ojeda (2009) y de Fernández Portela (2015) en el ámbito español. En esta línea, Fernández Christlieb y Garza Merodio (2006) realizan una aportación entre la pintura geográfica del siglo XVI y su relación con la definición de paisaje.

Entre los antecedentes temáticos filmográficos destaca la obra de Azevedo e Silva (2006) por su visión sobre la construcción cultural del paisaje y su proyecto científico en el cine portugués. Por su parte, Agustín Gámir (2012, 2013, 2016) aborda las relaciones entre geografía, paisaje y cine, así como su importancia en el ámbito turístico y territorial. Por otro lado, Lefebvre (2006) aborda los principales modos de mostrar el discurso y la imagen en la representación: modo narrativo y modo espectacular o contemplativo; además, estudia el grado de protagonismo del paisaje en la escena cinematográfica. Lukinbeal (2005) vincula geografía, cine y paisaje y destaca el valor del paisaje en la producción cinematográfica. Por otro lado, Tuan (1974) define el concepto de «topofilia» entendido como el vínculo emocional del espectador con el territorio representado. Gardies (1993) realiza una propuesta tipológica que clasifica en paisajes de fondo, paisajes expuestos, paisajes de contrapunto, paisajes de expresión, paisajes catalizadores o paisajes dramáticos.

Otra de las obras generalistas es la tesis doctoral de López Gómez (2011). En este trabajo se aborda el concepto fisionomía del paisaje de Humboldt y Vidal de la Blache a través de la hermenéutica y el valor paisajístico mediante la metodología de los estudios paisajísticos anglosajones.

Los antecedentes relacionados con metodologías vinculadas a representaciones de tipo pictórico parten del trabajo de Zárate Martín (1992). En él analiza la pintura

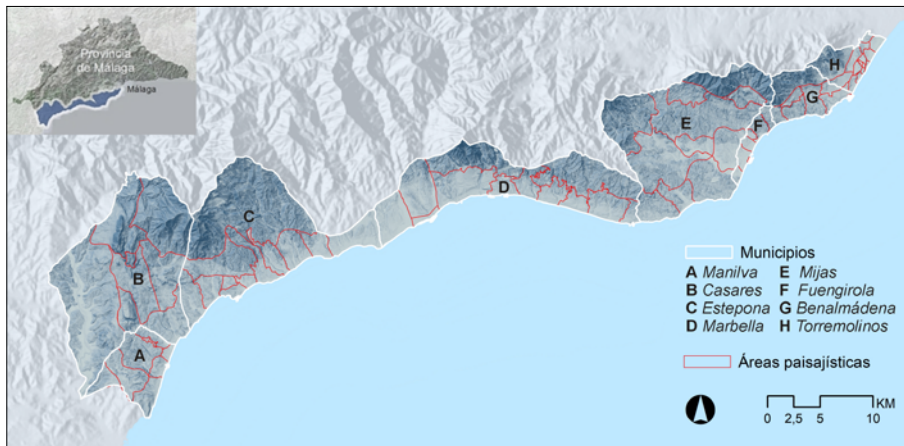


FIG. 1. Delimitación del área de estudio con indicación de los términos municipales y de las áreas paisajísticas propuestas para la Costa del Sol occidental. Fuente: Modelo Digital del Terreno (CNIG) y Datos Espaciales de Referencia de Andalucía (IECA). Elaboración propia.

del paisaje y su relación con la imagen de España como un instrumento para el análisis geográfico. En este trabajo analiza el grado de representación de los espacios geográficos de España según su imagen real o subjetiva. Por otro lado, Ojeda Rivera y Delgado Bujalance (2010) estudian las representaciones pictóricas agrarias y su proceso de artealización de las agriculturas andaluzas.

Entre las metodologías relacionadas con las representaciones fotográficas destacan García Álvarez y otros (2013) en la que analizan la imagen de España en la revista *National Geographic* entre 1888 y 1936 según sus costumbres, pueblos y paisajes. El trabajo dirigido por Jiménez Olivencia (2016) en el Observatorio y Archivo de los Paisajes de Andalucía recoge y analiza fotografías representativas de los paisajes andaluces realizando fotocomparaciones, generando fondos documentales, analizando planos y elementos aislados y aplicando niveles de monitoreo: panorámicas, paisajes cercanos y elementos del paisaje. Por otro lado, Caballero Sánchez y otros (2016) muestran las relaciones entre representaciones del paisaje y la movilidad y su percepción visual en los desplazamientos, una temática muy interesante para el estudio de las *road-movies*. También el interés de las relaciones entre fotografía y el imaginario geográfico ha sido llevado al ámbito científico de la mano de Schwartz y Ryan (2003).

En otro orden, las metodologías sobre la filmografía son abordadas por autores como González Monclús (1995, 2008) centrándose en el paisaje urbano. En su obra expone grandes grupos de paisajes (natural, rural y urbano), recursos filmicos (escenarios, angulación de cámara, escala de encuadres, duración de planos, relación con el paisaje...) y el grado de protagonismo del paisaje. Por su parte, Gámir Orueta y Manuel Valdés (2007) tratan las relaciones entre cine, paisaje y turismo en la

ciudad de Madrid realizando un *movie map* mediante el diseño de un Sistema de Información Geográfica (GIS) de sus espacios filmados. Por otro lado, Brotóns Capó y otros (2016) analizan la influencia del cine en la iconografía turística de Mallorca observando la influencia en la promoción del espacio turístico. En contexto con el área de estudio, García Moreno (2017) analiza la influencia del cine en el patrimonio de Torremolinos y la generación de una cultura propiamente turística.

Además de los antecedentes anteriormente mostrados en el marco del cine, la fotografía o la pintura, existen otras fuentes visuales relevantes de cara a los estudios del paisaje. Entre estas están los mapas turísticos (DEL CASINO y HANNA, 2000), las postales (PRITCHARD y MORGAN, 2000), las etiquetas que representen paisajes, como la de los vinos (FERNÁNDEZ PORTELA, 2019) o aquellas que proceden de las *geografías creativas* procedentes del ámbito de la poesía, los cuentos, el teatro, etcétera (HAWKINS, 2018).

En el marco de los antecedentes espaciales destaca la obra de García Manrique (1984, 2000; en 1982 con OCAÑA) centrada en la costa andaluza y las políticas de ordenación territorial y urbanística en sus espacios costeros. Gómez Moreno (1989) realiza su aportación en el análisis de la transformación del relieve y sus aspectos territoriales, ambientales y paisajísticos incidiendo en los factores que los han modificado. La aportación de Galacho Jiménez (2002, 2005; en 2000 con LUQUE GIL) estudia la costa de la provincia de Málaga desde su dinámica del paisaje y los factores normativos y de planificación urbanística que la han influido desde el sector turístico. Además, Mérida Rodríguez y Reyes Corredera (2017) desarrollan una descriptiva paisajística de la costa occidental de la provincia de Málaga basándose en sus rasgos más generales.

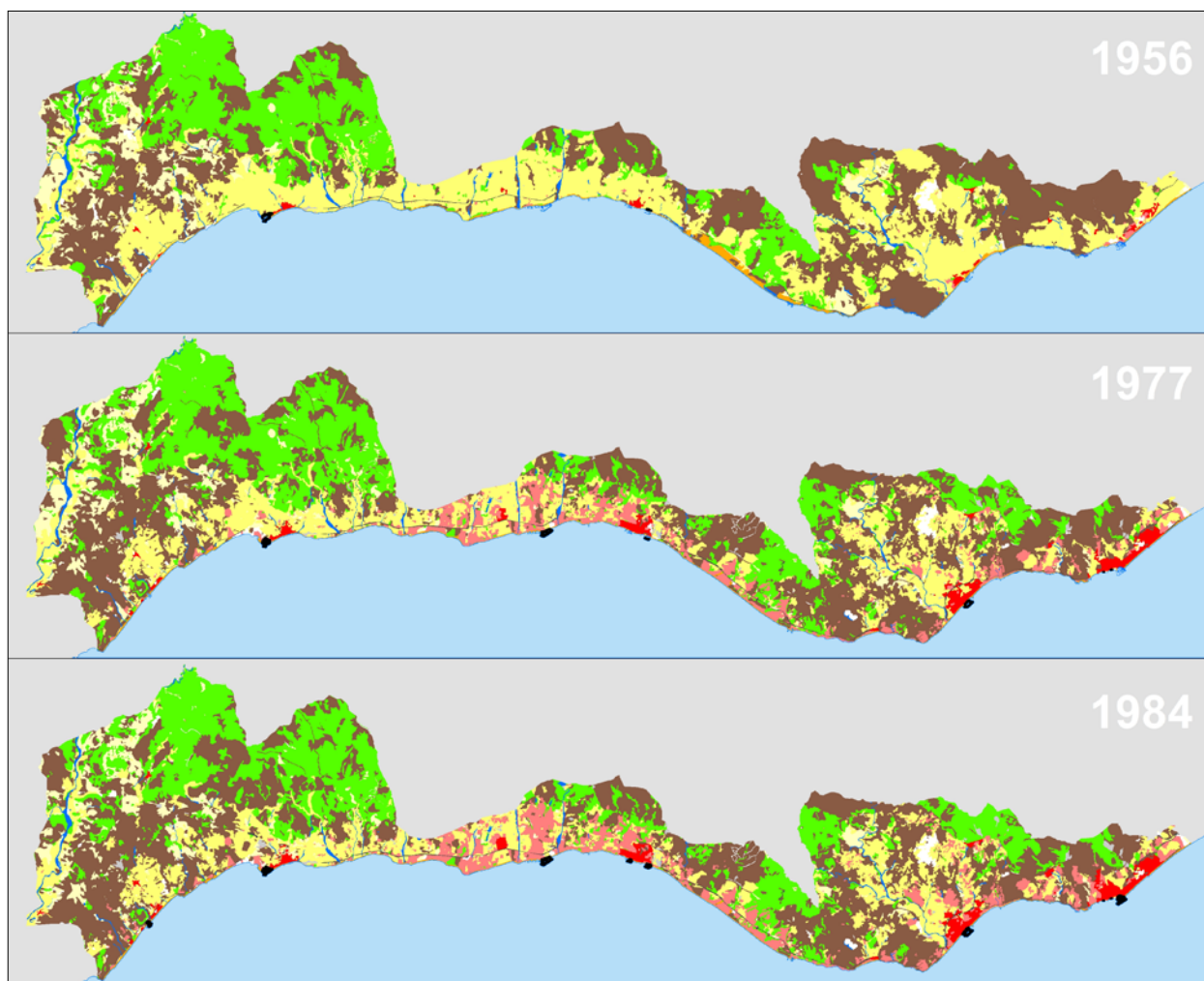


FIG. 2. Evolución de los usos del suelo de la Costa del Sol. Fuente: REDIAM, Junta de Andalucía. Elaboración propia.

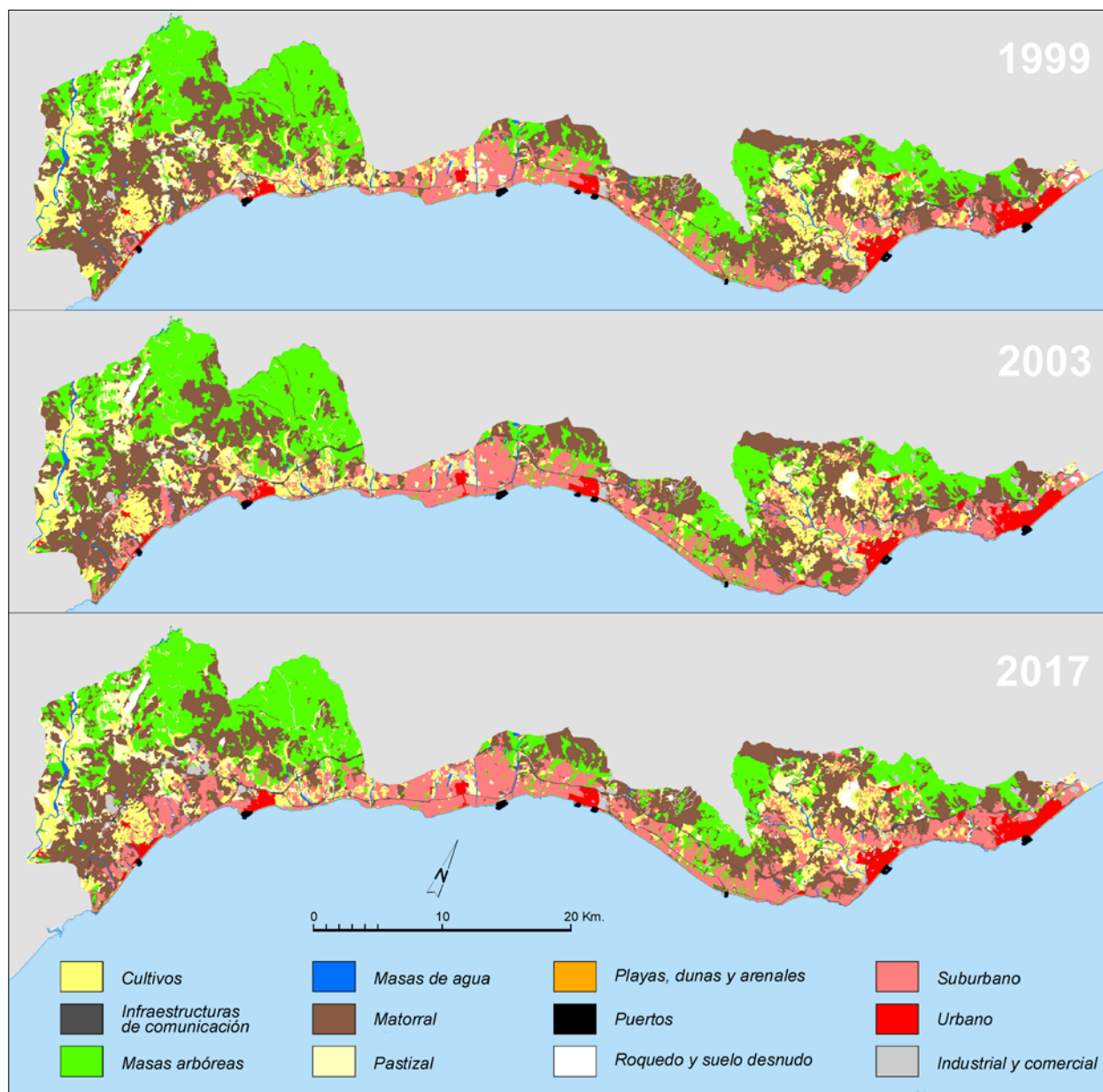
2. ÁREA DE ESTUDIO

La Costa del Sol Occidental es un ámbito geográfico situado al sur de la Península Ibérica, en el litoral mediterráneo andaluz, al oeste de la provincia de Málaga. Desde un punto de vista físico, la delimitación de este espacio queda comprendida entre las alineaciones serranas, las cuales llegan a superar los 1.000 metros de altura y son aproximadamente paralelas a la costa, y el mar, constituyéndose como una estrecha franja en el litoral mediterráneo peninsular de, aproximadamente, 100 kilómetros de costa y un máximo de 15 kilómetros de ancho, siendo los cinco primeros los más desarrollados urbanística y turística. En total, el área de estudio dispone de una superficie total de 650 kilómetros cuadrados (Fig. 1).

El paisaje actual de la Costa del Sol Occidental es resultado de la combinación de una serie de procesos de construcción entre los cuales existen reminiscencias en el estado actual del territorio. Sin embargo, en los últimos sesenta años sufrió su mayor transformación paisajística debido al auge del urbanismo ligado al turismo de sol y playa y de tipo residencial (Fig. 2).

II. MATERIALES Y MÉTODOS

En el siguiente apartado se procede a exponer la metodología desarrollada y aplicada en la fase analítica, así como las fuentes consultadas para la obtención de las representaciones culturales del paisaje y sus datos más



relevantes para la realización de un posterior análisis en profundidad de las tendencias observadas. Las once etapas metodológicas exponen la labor realizada para la obtención de los resultados finales de este trabajo de investigación (Figura 3).

En la primera etapa, se ha procedido a recopilar la literatura relacionada con las representaciones culturales del paisaje de tipo visual; en contrapartida, se han descartado aquellas que puedan ser de tipo literario, musical, etcétera. Estos materiales se ven reflejados en el estado

del arte y los antecedentes de tipo temático, metodológico y espacial.

La segunda fase aborda la caracterización y delimitación del área de estudio, dominada por su gran transformación paisajística a lo largo de su historia, especialmente en los últimos sesenta años. Esta transformación se ha visto reflejada en el gran volumen de representaciones (1.496 imágenes) de sus municipios litorales: Torremolinos, Benalmádena, Fuengirola, Mijas, Marbella, Estepona, Casares y Manilva.



Fig. 3. Organigrama de la metodología. Fuente: elaboración propia.

En siguiente lugar, se procede a localizar las fuentes que pueden aportar material de tipo gráfico y filmográfico. Para ello, se realizaron consultas en archivos, bibliotecas, webs especializadas y en redes sociales. Estas consultas fueron presenciales, en el caso de los archivos físicos y bibliotecas, y también virtuales sumando la búsqueda en webs temáticas sobre la historia de los municipios, portales de cine y arte, como es el caso de IMDB (Internet Movie Database), grupos de Facebook de historia de los municipios y provincia, etcétera. Asimismo, se han contrastado estas imágenes en motores de búsqueda como Google Images para obtener más información sobre su localización y datación. Es necesario aclarar que estas han sido las fuentes disponibles para este territorio de estudio y que, claramente, pueden ser ampliadas en función del grado de digitalización de las representaciones de estudios y de las tipologías de las representaciones que pueden ser muy variopintas, como se han mostrado en los antecedentes y como se podrán observar en los resultados de este trabajo (pinturas, grabados, filmografía, postales o fotografías, entre otros). Tras ello, se aplica un filtrado para obtener solo aquellas imágenes con escala paisajística, es decir, descartando aquellas que muestren espacios muy acotados o interiores.

La siguiente etapa es trascendental para este estudio puesto que consiste en realizar la geolocalización de cada representación analizada. Esto conlleva el uso de fuentes de apoyo, como mapas topográficos, ortofotografías, modelos 3D de Google Earth o Google Maps (Fig. Cat. C08), vistas de calle, de Google Street View, cartografía de usos del suelo del Sistema de Información sobre la Ocupación del Suelo de España (SIOSE), etcétera. Todo ello permite definir una serie de áreas paisajísticas, a escala inframunicipal, que permiten dar una visión global del impacto de las representaciones en el área de estudio (Figura 1).

En muchas ocasiones, las representaciones requieren un tratamiento de imagen para poder ser usadas en las posteriores fases de análisis. Este procedimiento consiste en aplicar operaciones de escaneo de imágenes o unión de imágenes. La operación de mayor complejidad consiste en el montaje de planos en movimiento de materiales filmográficos y su transformación en fotografías panorámicas. Para realizar el montaje se ha empleado el software imágenes Microsoft Image Composite Editor (Fig. 4).

Posteriormente, se ha establecido una serie de variables y parámetros de análisis para poder ahondar más en el contenido de las representaciones y poder dar una lectura concisa de la representatividad paisajística de la Costa del Sol. Debido a ello, se ha diseñado una base de datos con toda la información sobre cada una de las imágenes de la selección final realizada. Las variables empleadas son las siguientes:

- Tipo de representación
- Procedencia
- Localización
- Datación
- Protagonismo del paisaje
- Escena principal
- Paisaje dominante
- Tipos de paisaje
- Elemento central
- Fondo escénico
- Orientación
- Campo de visión
- Perspectiva y ángulo de observación

Después de recabar los datos del análisis visual de las representaciones, se ha procedido a realizar un análisis estadístico a diferentes escalas: comarcal, municipal e inframunicipal. Este análisis se ve reflejado en una síntesis estadística y una lectura crítica de lo que han supuesto las



FIG. 4. Ejemplo de montaje de vista panorámica. Fuente: elaboración propia a partir de Microsoft Composite Editor.

representaciones culturales del paisaje en cada municipio según los procesos de transformación del territorio.

III. RESULTADOS

Para el estudio de las representaciones culturales del paisaje de la Costa del Sol se ha seleccionado un total de 1.496 imágenes comprendidas entre el siglo XV y la actualidad. Estas imágenes presentan una distribución desigual tanto espacial como temporal debido al grado de interés, atractivo y caracterización de los diferentes espacios litorales que la compone, así como de la evolución histórica de su territorio y asentamientos. La actividad turística de sol y playa desde mediados del siglo XX está presente en la mayoría de las imágenes. Este espacio ha quedado presente tanto en materiales promocionales, de experiencias personales, así como de tipo filmográfico.

1. DISTRIBUCIÓN ESPACIAL

En la Figura 5 se puede observar cuáles son las relaciones de densidad de representaciones culturales del paisaje por municipio en relación con su volumen de población, superficie y, también, por las dos grandes tipologías: gráfica (elementos gráficos estáticos: fotografías, pinturas, etcétera) y audiovisual (materiales filmográficos). Como se puede apreciar, hay municipios que muestran una relación directamente proporcional entre población, superficie y representaciones, es el caso de Marbella o Fuengirola. Por el contrario, aparece el caso de Torremolinos, siendo uno de los municipios con menor superficie del área de estudio que muestra una alta concentración del total de las representaciones estudiadas debido a su carácter pionero en lo referente a la actividad turística, lo que lo ha llevado a ser representado durante este último periodo siendo exponencial el crecimiento del número de sus representaciones en el tiempo.

Otro modo de medir el impacto o el grado de representatividad en los espacios litorales es mediante la densidad de representaciones en relación con la distancia de su línea de costa (Cuadro I). De esta manera, se puede apreciar cómo el caso de Torremolinos se vuelve mucho más relevante, casi siete veces mayor en cuanto a kilómetros de litoral en relación con el resto de los municipios litorales.

En el Cuadro II se puede apreciar cómo esta distribución espacial de las representaciones, en valores absolutos, llega a poner en primer lugar a los municipios pioneros de la actividad turística (Marbella y Torremolinos). Además, se aprecia una relación de concentración entre ambos municipios, en mayor o menor grado, disminuyendo el número de representaciones hacia el extremo más occidental del área de estudio.

2. EVOLUCIÓN TEMPORAL DE LAS REPRESENTACIONES CULTURALES

La etapa de mayor representación del paisaje de la Costa del Sol está comprendida entre los albores de la actividad turística masiva (años cincuenta) hasta los años ochenta del siglo XX. Esto es debido a dos circunstancias: la aparición de la actividad turística, la cual da denominación y marca a la comarca, y la democratización del acceso a los medios de captura de imagen (cámaras fotográficas, videocámaras y desarrollo de la filmografía). Por cuestiones de operatividad, se ha prescindido de las imágenes fotográficas a partir de los años ochenta debido al inabarcable volumen de imágenes.

Como se puede apreciar (Fig. 6), Torremolinos llega a adquirir una relevante importancia en el comienzo de la actividad turística (años cincuenta-sesenta), constituyendo una etapa dorada al formar un espacio agradable y de una calidad paisajística destacada que dio paso a la posterior masificación urbanística y, por tanto, reduciendo su interés representativo. En el caso de Marbella, también apreciable en la Figura 6, fue un fenómeno que adquirió

CUADRO I. Relación del número de representaciones por km de litoral

Municipios	Representaciones	Km litoral	Representaciones / km litoral
Torremolinos	432	6,16	70,13
Benalmádena	190	16,64	11,42
Fuengirola	174	10,79	16,13
Mijas	114	11,25	10,13
Marbella	362	41,15	8,8
Estepona	144	25,93	5,55
Casares	52	2,14	24,3
Manilva	28	10,83	2,59
TOTAL	1.496	124,89	11,98

Fuente: elaboración propia.

más importancia con el paso del tiempo, convirtiéndose en un referente visual del litoral y mostrando espacios de altísima calidad visual/paisajística basándose en una arquitectura de baja altura combinándose con vegetación y siempre con ese fondo montañoso que proporciona Sierra Blanca, siendo uno de los espacios más representados Puerto Banús.

3. TIPO DE REPRESENTACIÓN

El tipo de representación se caracteriza por los formatos de la propia imagen a analizar: fotográficos (Fig. Cat. D01), filmográficos (Fig. Cat. E04 y E08), pictóricos (Fig. Cat. A01, A02 y A03), postales (Fig. Cat. D01), gráficos (Fig. Cat. B01), cartográficos y técnicos, otros formatos artísticos y otros formatos en general.

Las representaciones pictóricas sin duda son unas de las más relevantes debido a que es una técnica de representación paisajística de primer orden que, con el paso del tiempo, adquiere aun más valor, fundamentalmente, en un territorio en el que las representaciones de este tipo —pintura al óleo— han sido carentes en la etapa de mayor esplendor de las escuelas paisajísticas europeas, como es el caso de la formación de Carlos de Haes (Fig. Cat. A01) en la Academia de Bellas Artes de San Fernando (Madrid) o de Bamberger en la Academia de Berlín.

No obstante, el arte pictórico contemporáneo también adquiere un valor relevante y es por su mayor contemporaneidad que empieza a representar más espacios del área de estudio, aunque no se ciña a una realidad fiel pero sí sintética de los principales espacios referenciales e hitos del litoral de la Costa del Sol (Fig. Cat. A03). Este tipo de obras espolean los principales referentes espaciales

CUADRO II. Distribución del número de imágenes según material y total por municipios

Municipios	Gráfico	Filmográfico	Total
Torremolinos	312	120	432
Benalmádena	134	56	190
Fuengirola	1.128	46	174
Mijas	50	64	114
Marbella	237	125	362
Estepona	105	39	144
Casares	38	14	52
Manilva	26	2	28
TOTAL	1.030	466	1.496

Fuente: elaboración propia.

que estructuran el imaginario paisajístico de residentes y visitantes.

Las representaciones del paisaje de tipo publicitario son relevantes debido a que suelen contextualizar perfectamente la realidad de un territorio destacando, a veces cambiando la escala para exagerarlos, los elementos del paisaje. Estas representaciones suelen guardar relación con cartelería de festividades (Fig. Cat. B01) o con la promoción inmobiliaria. En muchas ocasiones serán los principales hitos del paisaje los que conformarán esta imagen.

Las representaciones de tipo fotográfico tienden a mostrar grandes espacios del territorio. En algunas ocasiones forman parte de colecciones que ilustran la Costa del Sol; es el caso del *Porfolio fotográfico de España*. En la Figura Cat. C01 se puede apreciar una muestra del tipismo de los núcleos de población más tradicionales encajando en la denominación de *pueblo andaluz*.

Como una extensión de las representaciones fotográficas, las postales (Fig. Cat. D01) aportan un dinamismo a la fotografía, la posibilidad de traspasar el territorio representado y alcanzar otro destino mediante los servicios de correos. En la Costa del Sol, seguro que como en otros destinos turísticos, este tipo de imágenes solían ir acompañadas de la heráldica municipal en las esquinas de la representación como un elemento de localización de la ilustración.

Las representaciones filmográficas son, sin lugar a duda, una de las que más impacto pueden llegar a alcanzar. La imagen en movimiento siempre ha sido un atractivo que ha representado de un modo fiel el territorio destacando de un modo objetivo o de un modo intencionado determinados espacios por su belleza, por su interés turístico o por su singularidad. Las dos tipologías abordadas,

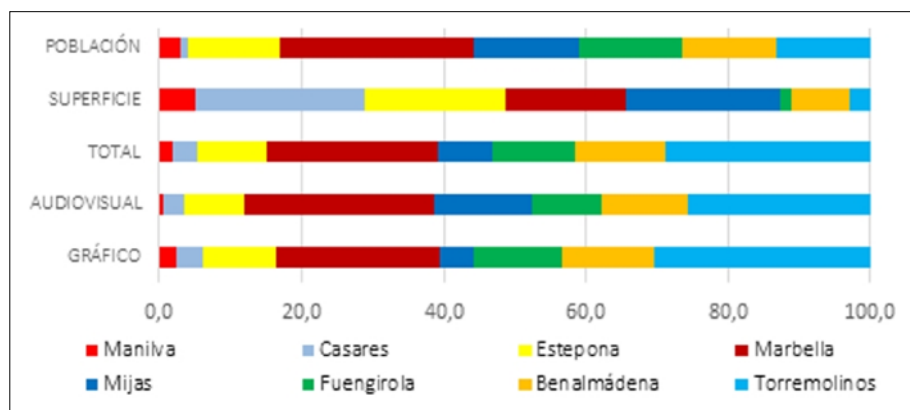


FIG. 5. Relación porcentual de las imágenes por municipios de oeste a este, población y superficie. Fuente: elaboración propia.

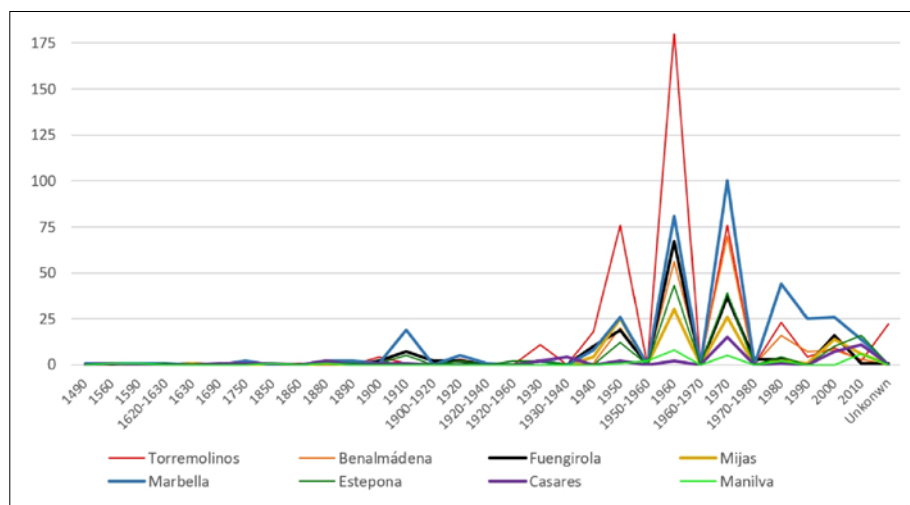


FIG. 6. Distribución de imágenes por municipios y décadas. Fuente: elaboración propia.

la documental (Fig. Cat. E04) y la cinematográfica (Fig. Cat. E08) juegan con ambas intenciones pudiendo conjugar en el caso del cine español de los años sesenta, donde las tramas transcurrían en espacios turísticos actuando de promoción de estos de un modo simultáneo.

Las representaciones de tipo fotográfico y las filmográficas son las que han copado la mayoría de las imágenes de cada municipio (Fig. 7). También adquieren importancia las de tipo pictórico, gráfico y postal, aunque son menos representativas. El dominio de las representaciones fotográficas y filmográficas tienen su justificación debido a que su capacidad de producción y reproducción es mucho mayor que otras técnicas de representación del paisaje gracias a la democratización del acceso a las últimas herramientas de captación visual, más aún en el periodo más reciente. Cabe añadir que cualquier otra técnica requiere de una mayor reflexión y tiempo de elaboración, mientras que el cine y la fotografía reducen los tiempos de ejecución.

4. PROTAGONISMO Y PRESENCIA DEL PAISAJE

Para el análisis de esta variable se han establecido dos subcriterios: el tipo de presencia del paisaje (principal o secundaria) y el análisis de su escena principal. La presencia del paisaje muestra si la imagen es estrictamente paisajística o, por el contrario, si el paisaje tiene un papel secundario. Para esta cuestión, se ha realizado una observación de cada una de las imágenes detectando si hay un elemento singular al que se enfoca la producción artística o si, por el contrario, la imagen es propiamente paisajística, es decir, una escena abierta y panorámica que muestra una gran superficie del territorio. De este modo, será principal si domina el paisaje en la escena y secundario si hay otro elemento protagonista.

Como se puede apreciar en la Figura 8, existe un dominio del paisaje en todos los municipios; en su defecto el paisaje ocupará una posición secundaria dado el protagonismo de alguno de los elementos representados. En

FIG. 7. Relación porcentual de los tipos de representaciones por municipio. Fuente: elaboración propia.

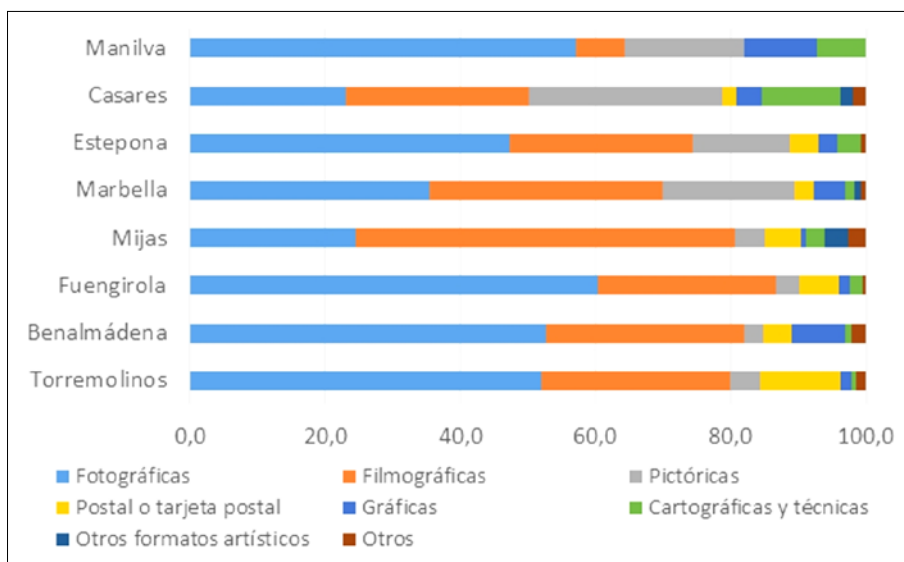
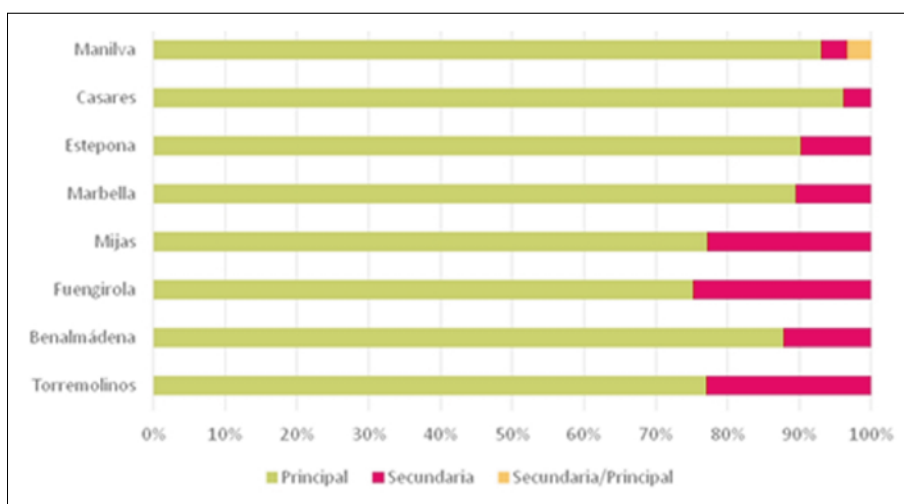


FIG. 8. Relación porcentual del grado de presencia del paisaje en las representaciones. Fuente: elaboración propia.



la Figura Cat. E09 se muestra un ejemplo de paisaje con presencia secundaria puesto que en el primer plano aparecen dos bañistas en un hidropedal y el paisaje queda como elemento secundario. En la Figura Cat. C03, aparece el caso opuesto, es decir, el paisaje es el elemento representado sin atender a ningún elemento singular que lo relegue a un segundo plano o un plano de fondo. En este caso se aprecia un paisaje combinado por el mar, los espacios urbanos y las periferias agrarias de Marbella.

En relación con la escena principal, se observa que los principales elementos representados son, por orden de importancia, paisajes, escenas de retratos, edificios singulares, puertos y elementos del viario (calles y vías de comunicación). En la Figura Cat. E06 se aprecia un

ejemplo donde el piedemonte y la Sierra Blanca de Marbella se conjugan en esta vista paisajística donde no hay ningún elemento singular que le reste protagonismo.

En la Figura Cat. E01, se muestra un ejemplo de escena de retrato, es decir, donde el paisaje queda a las espaldas de los protagonistas de la escena, en este caso, los actores de la película *Fathom*. Aunque el paisaje no juegue un papel relevante, sí que es necesario para contextualizar esta escena donde se produce un desplazamiento, habitual en las *road films*.

Los edificios también alcanzan un alto protagonismo en las representaciones, constituyendo paisajes singulares (Fig. Cat. C04). Esto es debido, principalmente, a la alta transformación urbana del territorio de estudio desde

los años cincuenta del siglo XX hasta la actualidad, un proceso continuo que «devora» la diversidad de paisajes previos al desarrollo de la actividad turística.

Entre las transformaciones anteriormente comentadas también surgen otros paisajes nuevos, los portuarios (Fig. Cat. C08). Estos están vinculados a la actividad náutica recreativa constituyendo una alteración de la línea de costa para poder tener calado suficiente para embarcaciones de dimensiones pequeñas o medianas. Al constituir nuevos paisajes, se tratan visualmente los componentes que influyen en las vistas desde estas nuevas instalaciones, siendo la sierra y el mar los elementos que generan atractivo.

La continua transformación implica la urbanización de nuevos crecimientos urbanos generando, en muchas ocasiones, grandes viales (Fig. Cat. E05). Estos viales tienden a perseguir el acceso a la línea de costa desde las vías estructurantes del territorio (antigua carretera N-340 y sus viales paralelos) generando una estructura perpendicular debido a la estructura lineal del territorio.

5. TIPOS DE PAISAJE

Los principales tipos de paisaje analizados son los de componente rural que muestran los núcleos tradicionales más apartados de la línea costera. También tienen presencia los paisajes marítimos debido a la caracterización litoral del área de estudio. Además, destacan los paisajes de componente mixta como es el caso de los suburbano-marítimos. Por último, se han detectado otros paisajes generados, en su gran mayoría por el incremento de la actividad turística de las últimas décadas, como son los de tipo suburbano, portuarios, urbanos y periurbanos.

Los paisajes rurales (Fig. Cat. E02) actuales de la Costa del Sol quedan fosilizados en forma de pueblos blancos andaluces en las sierras de fondo. Este tipo de paisajes acaban por constituir una reminiscencia del pasado ya que muchos de ellos han podido ser alterados o han desaparecido; es el caso de Torremolinos y la alteración de un paisaje rural costero muy singular del área de estudio.

De un modo obvio, los paisajes marítimos tienen una alta presencia debido a que el área de estudio está constituida por una franja estrecha entre la sierra y el mar. En la Figura Cat. C15 se aprecia una ocupación veraniega de los arenales de Fuengirola. La playa fue un espacio que pasó de ser un elemento degradado e insalubre a ser el principal recurso territorial del área de estudio para el desarrollo de actividades económicas.



FIG. 9. Distribución de representaciones por orientación y municipios. Fuente: elaboración propia.

El desarrollo de estas actividades económicas ha conllevado también el desarrollo de espacios suburbanos, es decir, carentes de todas las funciones urbanas y situados en la periferia de los principales centros urbanos; estos paisajes están caracterizados por los usos residenciales (Fig. Cat. C07), en muchas ocasiones generando un entramado viario y edificatorio desordenado.

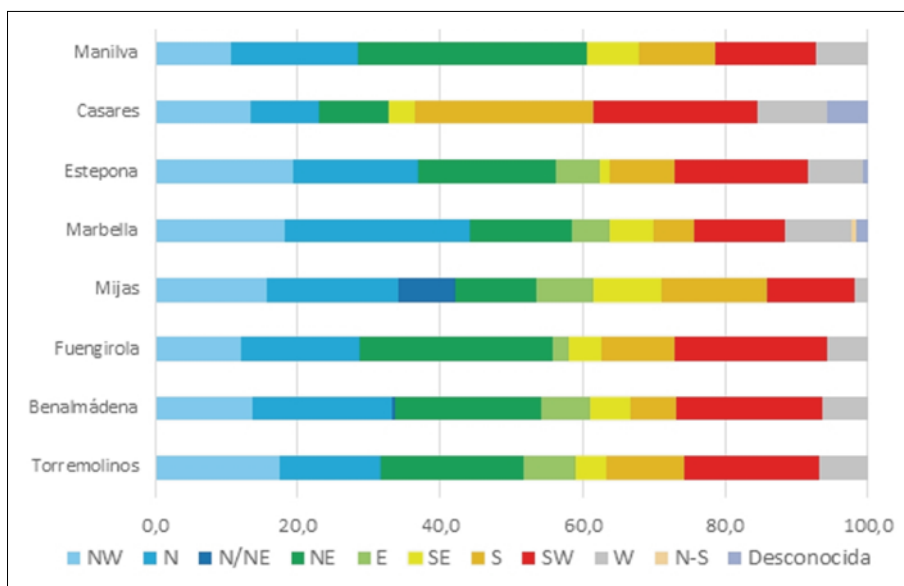
En una variante marítima, surgen los paisajes urbanos-marítimos que están en contacto con la anterior categoría paisajística. Estos suelen corresponder con la planta hotelera de primera línea de playa como se aprecia en la Figura Cat. C09.

Los paisajes portuarios disponen de una categoría propia debido a que estos espacios urbanizados en contacto con el mar han sido escenario abierto de múltiples *filmes* por el atractivo que supone para la cámara y las características de la urbanización que suele acompañar a los mismos. En la Figura Cat. E03 se aprecia el blanco típico de los pueblos andaluces llevado de un modo, más o menos bien logrado, en Puerto Banús (Marbella).

Los paisajes propiamente urbanos (Fig. Cat. D02) son, relativamente, escasos en el área de estudio, pero sí han sido bastante representados. El modelo de ciudad imperante en la Costa del Sol está ampliamente dominado por los espacios suburbanos debido al dominio de la actividad turística, disponiendo de buena parte de su territorio como espacio residencial temporal. En los centros urbanos suele concentrarse la población laboral siendo espacios muy concentrados puesto que, los núcleos originales, eran de un tamaño bastante pequeño y aislados unos de otros. Posteriormente, se aprecian conurbaciones debido al desarrollo del tejido suburbano; es el caso de Torremolinos y Benalmádena o de Fuengirola y Las Lagunas (Mijas).

Los paisajes de periferia (Fig. Cat. E07) son resultado de los procesos continuos de expansión de los núcleos urbanos. Son paisajes que van a seguir cambiando en las representaciones según el grado de desarrollo urbano que adquiera el espacio representado. El ejemplo mostrado en la Figura Cat. E07 corresponde a una zona que, actualmente, está colmatada y presenta una diná-

FIG. 10. Distribución porcentual de las representaciones por orientación y municipios. Fuente: elaboración propia.



mica suburbana o incluso urbana al presentar equipamientos de primera necesidad como centros educativos o sanitarios.

Como se venía comentando anteriormente, los paisajes rurales marítimos o costeros representados son un ejemplo de paisajes desaparecidos debido al desarrollo urbanístico. Las huertas marítimas, los burros y el resto de los animales instrumentales desaparecen de un paisaje de pueblo blanco andaluz (Fig. Cat. B02) para dar paso al «progreso» de las construcciones en altura requeridas por el turismo en formato de hoteles y apartamentos.

6. ORIENTACIÓN

En el análisis de las orientaciones cardinales de las representaciones se puede apreciar una clara inclinación por los espacios orientados hacia el norte, a excepción de Casares debido al condicionamiento de su núcleo principal interior con su imagen clásica de pueblo blanco andaluz (Figs. 9 y 10). En general, hay una clara tendencia a representar con orientaciones septentrionales (norte, noroeste y noreste) mostrando fondos serranos debido a la disposición del relieve como uno de los telones de fondo a escala comarcal (Sierra de Mijas, Sierra Alpujata, Sierra Blanca, Sierra Bermeja, Sierra Palmitera...). El otro gran grupo de orientaciones son aquellas que están enfocadas al sur coincidiendo con las vistas al mar en función de la disposición de la línea de costa.

En las Figuras 11 y 12, se muestra un ejemplo de este análisis a escala inframunicipal en el municipio de Benalmádena de las áreas definidas para esta localidad como ejemplo de aplicación a esta escala.

En las Figuras Cat. C11, Cat. F02, Cat. C13, Cat. C12 y Cat. E10 se aprecia la influencia de la orientación en las relaciones entre el mar y las sierras de telón de fondo disponiendo de vistas terrestres y también las observadas desde el mar (Fig. Cat. F02) o siguiendo el trazado de las infraestructuras viarias (Fig. Cat. C13).

7. ELEMENTO CENTRAL

El espacio central hace referencia a los elementos de la composición visual que se sitúan en esta parte de la representación. Los elementos centrales de la imagen más destacados son edificios (Fig. Cat. C02), debido al grado de urbanización comarcal, y las playas (Fig. Cat. C14), constituido como un elemento de atracción de la actividad turística. En siguiente lugar, aparecen las calles (Fig. Cat. A05), los puertos (Fig. Cat. A06) y los núcleos rurales (Fig. Cat. C06), estos dos últimos siendo dos espacios singulares. El primero por su interacción con el frente marítimo y el segundo por ser un relicto de la imagen previa a las transformaciones territoriales sufridas en los últimos sesenta años.

En el Cuadro III se puede apreciar, de un modo individualizado, cuáles son los elementos centrales más destacados en el área de estudio. Puerto Banús (Marbella),

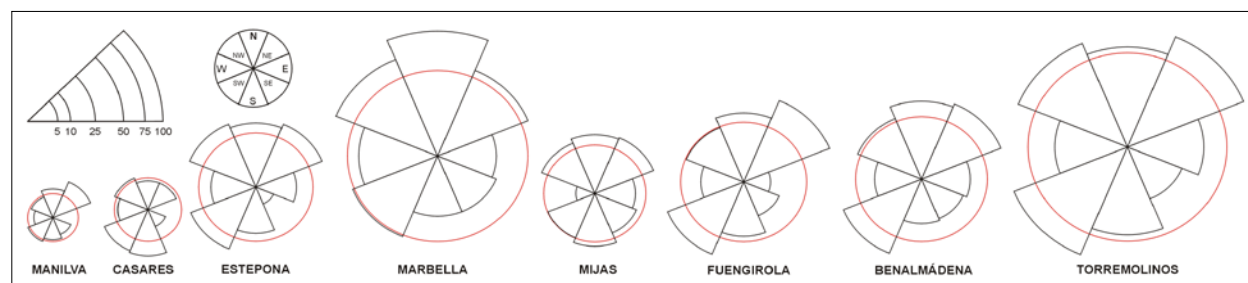


FIG. 11. Distribución de las representaciones por orientación y áreas inframunicipales de Benalmádena. Fuente: elaboración propia.

espacio central más representado, se diseñó contemplando los elementos estructurantes del paisaje como es el caso de la Sierra Blanca. Si revisamos el cuadro a fondo, podremos encontrar todas las tipologías anteriormente ilustradas: playas, núcleos tradicionales, espacios montañosos, etcétera.

8. FONDO ESCÉNICO

El análisis de los fondos escénicos aporta una visión acerca de los escenarios más comunes con los que se suelen cerrar las representaciones. Los fondos más representativos son los de componente serrana (Fig. Cat. C16), los edificios (Fig. Cat. C10) y el mar (Fig. Cat. A04), constituyendo en torno a dos tercios de las representaciones. Ante estos resultados se deben considerar las características del territorio de análisis. Estas características condicionarán a las propias representaciones con relación al punto de observación y/o el enfoque de estas teniendo que situar el punto de observación más elevado para abarcar una mayor superficie de representación. Otra característica clara es el grado de urbanización. Este factor puede acotar bastante las vistas debido al cierre de fachadas y frentes de edificios.

Los fondos serranos (Fig. Cat. C16) son habituales debido a la estructura del territorio, una franja litoral comprendida entre las montañas y el mar. Por esta razón, estos fondos son muy habituales ya que suponen uno de los límites naturales del área de estudio. No obstante, estos fondos pueden llegar a desaparecer en determinados planos debido a la continua construcción de este territorio derivado de la actividad turística y urbanística; de esta manera, se cierran parte de los corredores visuales existentes.

Este desarrollo urbano comentado hace que, por la alta densidad edificatoria, las construcciones cierren el paisaje, sobre todo en los espacios donde prima los desarrollos en altura. El ejemplo de las torres de Playamar en Torremolinos (Fig. Cat. C10) como fondo es paradigmá-

tico puesto que es un caso extremo de saturación urbana de un espacio urbano de nueva creación. El contraste establecido con Bajondillo, un barrio tradicional de Torremolinos, muestra la evolución en las tipologías edificatorias en uno de los espacios turísticos maduros más conocidos del panorama español.

Como se indicaba anteriormente, el fondo marítimo, correspondiente al mar Mediterráneo, es, por lógica, el otro gran fondo de las representaciones estudiadas (Fig. Cat. A04). Este fondo será visible desde la línea de costa o aprovechando los corredores visuales sobre el mismo plano o en altura, siempre que no encontremos obstáculos visuales que lo interrumpan.

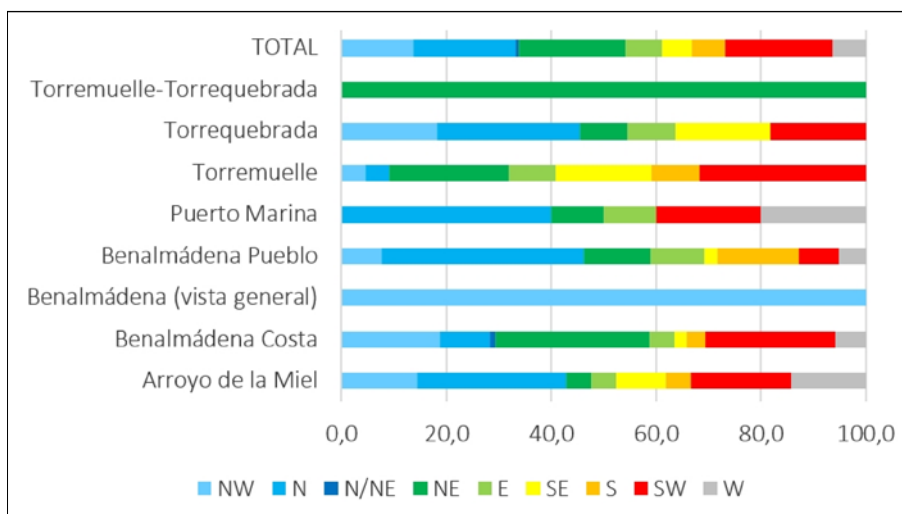
Todo lo anteriormente expuesto se observa en el Cuadro IV, siendo la Sierra de Mijas, el mar Mediterráneo y la Sierra Blanca los elementos de fondo más destacados. En el caso de las sierras, corresponden con los municipios de mayor recorrido turístico, Torremolinos y Marbella, mientras que el mar Mediterráneo será un elemento transversal que será representado en todos los municipios del área de estudio.

9. CAMPO DE VISIÓN

El campo de visión de la imagen es el grado de apertura de la imagen que se percibe en las representaciones. Siendo abierta aquella que abarca un gran campo de visión (fig. Cat. E12) y cerrada la que acota más la superficie de espacio percibido (fig. Cat. D03). Se aprecia que hay una clara tendencia hacia las representaciones de composición cerrada. Se observa una descompensación entre abiertas y cerradas en los casos de Benalmádena, Mijas y Casares, municipios que disponen de núcleos tradicionales relativamente distanciados de los desarrollos urbanos costeros; estos últimos llevan a establecer composiciones más acotadas (Cuadro V).

Torremolinos y Marbella (Cuadro VI) destacan por el dominio de composiciones abiertas. También sucede

FIG. 12. Distribución porcentual de las representaciones por orientación y áreas inframunicipales de Benalmádena. Fuente: elaboración propia.



lo mismo con las composiciones cerradas debido al volumen de representaciones que tienen estos municipios.

10. PERSPECTIVA Y ÁNGULO DE OBSERVACIÓN

Este criterio hace referencia a la posición de observación del plano vertical. Para ello se han definido los siguientes ángulos o perspectivas para poder valorar este parámetro:

- Picada: este ángulo proyecta una mirada oblicua o diagonal hacia la superficie observada (Fig. Cat. E11).
- A nivel o normal: representa el ángulo de visión del observador desde el terreno o, en su defecto, aquel que es paralelo a la superficie terrestre (Fig. Cat. A07).
- Contrapicado: ángulo oblicuo que parte desde la superficie describiendo una diagonal hacia cotas mayores (Fig. Cat. D04).

En la mayoría de los municipios hay un claro dominio de la perspectiva normal ya que todos rondan el 60% o lo superan, con la excepción de Benalmádena que es igual en porcentaje a la perspectiva picada. En el caso de Mijas hay que destacar la mayor presencia relativa de la perspectiva contrapicada.

Esta variación en el dominio de una perspectiva «frente a» viene condicionada por la caracterización fisiográfica del municipio y el grado e intensidad de desarrollo (Cuadro VII). Por ejemplo, en el municipio de Benalmádena se puede apreciar cómo, al tener una orografía más

marcada, la sierra queda más próxima a la línea de costa, lo que va a permitir que haya más planos picados por la disposición de su superficie urbana (calles en cuesta). No obstante, el dominio de la perspectiva normal es habitual debido a la fuerte transformación urbana de este territorio, donde los movimientos de tierra han tendido a aplanar o «aterrazar» el espacio geográfico para facilitar las actividades inmobiliarias, turísticas y la presencia de infraestructuras para establecer el modelo de ciudad vigente (GARCÍA MANRIQUE, 2000).

Atendiendo al Cuadro VIII, se aprecia que la perspectiva picada tiene una mayor presencia en Torremolinos y Marbella, seguramente con la intención de abarcar visualmente un mayor territorio transformado; entre el 10 y el 15% les sigue Benalmádena, Fuengirola y Estepona. Por su parte, la perspectiva normal domina también en Torremolinos y Marbella siguiéndoles, entre el 10 y el 12%, Fuengirola, Benalmádena y Estepona. En el caso de la distribución de la perspectiva contrapicada, es Mijas la que rompe el binomio Torremolinos-Marbella, dejando a esta última, Marbella, en segundo lugar, con Benalmádena y Fuengirola estableciendo valores entre la veintena y la decena.

IV. DISCUSIÓN

El análisis de las representaciones de la Costa del Sol Occidental es resultado del estudio de las 1.496 imágenes usadas para el área. Aproximadamente la mitad de estas imágenes se concentran en dos municipios: Torremolinos y Marbella. Estos municipios acogen este número de

CUADRO III. *Espacios centrales de imágenes del paisaje en la Costa del Sol más representados (al menos en 10 representaciones)*

Espacio central	Municipio	Total	%
Antigua Nacional 340 (Benalmádena Costa)	Benalmádena	10	0,67
Calle Cuesta del Tajo	Torremolinos	10	0,67
Fuengirola Centro	Fuengirola	10	0,67
Torres de Playamar	Torremolinos	10	0,67
Piedemonte Sierra de Mijas	Benalmádena y Mijas	11	0,74
Playa de Montemar	Torremolinos	11	0,74
Sierra de Mijas	Torremolinos, Benalmádena y Mijas	11	0,74
Avenida Carlota Alessandri	Torremolinos	12	0,80
Playa Centro de Marbella	Marbella	12	0,80
Playa de Santa Ana	Benalmádena	12	0,80
Plaza de los Naranjos	Marbella	12	0,80
Plaza Costa del Sol	Torremolinos	14	0,94
Sierra Blanca	Marbella	14	0,94
Iglesia de Nuestra Señora de la Encarnación	Marbella	15	1,00
Playa de la Roca	Torremolinos	15	1,00
Benalmádena Pueblo	Benalmádena	17	1,14
Mar Mediterráneo	Todos	18	1,20
Marbella Centro	Marbella	18	1,20
Castillo de Sohail	Fuengirola y Mijas	19	1,27
Mijas Pueblo	Mijas	19	1,27
Castillo del Inglés/Castillo de Santa Clara	Torremolinos	23	1,54
Playa de la Carihuela	Torremolinos	24	1,60
La Carihuela	Torremolinos	25	1,67
Estepona Centro	Estepona y Casares	26	1,74
Puerto de Estepona	Estepona	27	1,80
Casares	Casares	30	2,01
Playa del Bajondillo	Torremolinos	30	2,01
Bajondillo	Torremolinos	33	2,21
Puerto Banús	Marbella	74	4,95

Fuente: elaboración propia.

representaciones por ser los dos destinos turísticos más tempranos de la costa y por convertirse en dos marcas turísticas internacionales. Existe una alta concentración de representaciones en los años y décadas centrales del siglo XX, coincidiendo con el auge de la actividad turística. El recubrimiento temporal es pleno desde el siglo XV en todas las centurias hasta inicios del siglo XXI.

Además, las cuatro grandes tipologías de representaciones son las fotográficas, las filmográficas, las pictóricas y las postales. El protagonismo del paisaje en las imágenes analizadas es muy alto, superando en varios municipios el 90 % de las imágenes. Las escenas más re-

presentadas son los retratos, los puertos y marinas, los edificios y las vías urbanas. Los principales tipos de paisaje son los rurales, imagen del pasado de la Costa del Sol, y los paisajes marítimos. El tercer tipo de paisajes son los de tipo suburbano debido al tejido residencial desarrollado desde los años sesenta. Por otro lado, las principales orientaciones mostradas son noreste, norte, suroeste, noroeste y sur, siendo las más meridionales vistas marítimas mientras que las más septentrionales muestran los cierres y fondos montañosos. Los espacios centrales de las imágenes están ocupados por edificios, playas, calles, puertos y núcleos rurales. Entre los fondos escéni-

CUADRO IV. Fondos de representaciones del paisaje en la Costa del Sol más representados (al menos en 5 representaciones)

Fondo	Municipio	Total	%
Apartamentos SKOL	Marbella	5	0,33
Arroyo de la Miel	Benalmádena	5	0,33
Cabo de Punta Morena	Benalmádena	5	0,33
Calle San Miguel	Torremolinos	5	0,33
Casares	Casares	5	0,33
Castillo de Casares	Casares	5	0,33
Costa de África	Mijas, Marbella, Estepona, Casares y Manilva	5	0,33
Fachada marítima (Marbella Centro)	Marbella	5	0,33
La Batería	Torremolinos	5	0,33
Piedemonte de Sierra Blanca	Marbella	5	0,33
Playa del Bajondillo	Torremolinos	5	0,33
Sierra Almenara y Sierra Arca	Casares	5	0,33
Torre Quebrada	Benalmádena	5	0,33
Torremuelle	Benalmádena y Fuengirola	5	0,33
Bajondillo	Torremolinos	6	0,40
Castillo de Bil-Bil	Benalmádena	6	0,40
Fuengirola	Benalmádena y Mijas	6	0,40
Iglesia de Nuestra Señora de los Remedios	Estepona	6	0,40
Los Álamos	Torremolinos	6	0,40
Plaza de los Naranjos	Marbella	6	0,40
Sierra Blanca y Sierra Palmitera	Marbella	6	0,40
Sierra Palmitera	Estepona y Casares	6	0,40
Vega del Fuengirola	Fuengirola	6	0,40
Edificios entorno del puerto	Estepona	7	0,47
Iglesia de la Inmaculada Concepción	Mijas	7	0,47
Playamar	Torremolinos	7	0,47
Puerto de Estepona	Estepona	7	0,47
Sierra Palmitera y entorno	Marbella	7	0,47
Bahía de Málaga y Montes de Málaga	Torremolinos	8	0,53
Calaburra	Fuengirola y Mijas	8	0,53
Pico Calamorro	Benalmádena	8	0,53
Piedemonte de Sierra Alpujata	Mijas y Marbella	8	0,53
Piedemonte de Sierra Bermeja	Casares y Estepona	8	0,53
Sierra Alpujata	Benalmádena, Fuengirola, Mijas y Marbella	8	0,53
Carihuela	Torremolinos	9	0,60
Centro de Marbella	Marbella	9	0,60
Faro del puerto de Estepona	Estepona	9	0,60
Gibraltar	Marbella, Estepona, Casares y Manilva	9	0,60
Mijas Pueblo	Mijas	9	0,60
Iglesia de Nuestra Señora de la Encarnación	Marbella	10	0,67
Benalmádena Costa	Torremolinos y Benalmádena	11	0,74
Fachada marítima (Puerto Banús)	Marbella	11	0,74
Piedemonte de Sierra de Mijas	Torremolinos, Benalmádena, Fuengirola y Mijas	11	0,74
El Calvario	Torremolinos	12	0,80
Hotel Pez Espada	Torremolinos	12	0,80
Plaza Costa del Sol	Torremolinos	12	0,80
Torrequebrada	Benalmádena y Fuengirola	12	0,80
Fuengirola Centro	Fuengirola y Mijas	14	0,94
Torremolinos Centro	Torremolinos	17	1,14
Torres de Playamar	Torremolinos	19	1,27
Montemar	Torremolinos y Benalmádena	23	1,54
Sierra de la Utrera	Estepona, Casares y Manilva	26	1,74
Castillo Sohail	Fuengirola	30	2,01
Puerto Banús	Marbella	32	2,14
Torre de Pimentel	Torremolinos	35	2,34
Castillo del Inglés/Castillo de Santa Clara	Torremolinos y Benalmádena	40	2,67
Montes de Málaga	Torremolinos y Benalmádena	52	3,48
Sierra Bermeja	Marbella, Estepona, Casares y Manilva	64	4,28
Sierra Blanca	Fuengirola, Marbella y Estepona	119	7,95
Mar Mediterráneo	Todos	149	9,96
Sierra de Mijas	Torremolinos, Benalmádena, Fuengirola, Mijas y Marbella	191	12,77

Fuente: elaboración propia.

CUADRO V. *Porcentaje por municipios del tipo de composición de las representaciones del paisaje*

Zonas/Composición	Abierta	Cerrada	Total
Torremolinos	41,0	59,0	100
Benalmádena	28,4	71,6	100
Fuengirola	41,4	58,6	100
Mijas	30,7	69,3	100
Marbella	41,2	58,8	100
Estepona	38,2	61,8	100
Casares	23,1	76,9	100
Manilva	60,7	39,3	100

Fuente: elaboración propia.

cos representados destacan los montañosos seguidos de los arquitectónicos y marítimos. El campo de visión está dominado por las representaciones de tipo cerrado, claramente condicionado por el desarrollo urbano que impide disponer de vistas abiertas. Por último, en el plano horizontal se puede apreciar que la perspectiva normal es la más habitual, seguida de la perspectiva picada.

A grandes rasgos, las representaciones culturales del paisaje de la Costa del Sol Occidental cubren el territorio a escala municipal. Existe una clara dominancia y variedad de representaciones en Torremolinos y Marbella respecto al resto de municipios debido a su carácter pionero en el *boom* turístico de los años sesenta y setenta. No existe un gran recubrimiento de los espacios naturales a excepción de los fondos serranos o de algunas zonas acantiladas costeras en el sector oriental que actualmente están degradadas. Temporalmente existen representaciones desde el siglo XV, aunque no un recubrimiento de todos los siglos en cada espacio de estudio. Esta circunstancia es debida al interés histórico de determinados espacios geográficos para los artistas. Entre los elementos patrimoniales y culturales del paisaje de la Costa del Sol destacan las torres atalayas costeras, la arquitectura religiosa, a veces siendo hitos paisajísticos como la iglesia de la Encarnación de Marbella o la de Los Remedios en Estepona. Estos elementos han conformado el paisaje del área de estudio mucho tiempo, pero han sido alterados por el crecimiento en altura o por la envoltura arquitectónica.

La etapa más representada corresponde con el inicio del *boom* turístico donde existe gran cantidad de material fotográfico y filmográfico, este último motivado por la promoción de las áreas turísticas en los años sesenta y setenta. El material pictórico arranca en siglos previos a esta etapa, aunque la gran mayoría procede de artistas

CUADRO VI. *Porcentaje entre municipios del tipo de composición de las representaciones del paisaje*

Zonas/Composición	Abierta	Cerrada
Torremolinos	31,0	27,6
Benalmádena	9,5	14,7
Fuengirola	12,6	11,0
Mijas	6,1	8,5
Marbella	26,1	23,0
Estepona	9,6	9,6
Casares	2,1	4,3
Manilva	3,0	1,2
TOTAL	100	100

Fuente: elaboración propia.

que suelen residir en la zona de estudio. Se aprecia una gran atracción por el desarrollismo en buena parte de las imágenes, reflejándose en hitos y espacios de referencia de proyección turística de los municipios: la Torre de Pimentel y el barrio de la Carhuela de Torremolinos, la plaza de los Naranjos de Marbella, Puerto Banús, Mijas y Benalmádena Pueblo o Casares.

Se aprecia, en la mayoría de los espacios litorales, la transformación de la costa desde una etapa previa al turismo ya que apenas existían espacios urbanizados. Estas transformaciones llegan a ser extremas en la costa de Torremolinos y de Fuengirola, mostrando continuos arquitectónicos litorales, y a lo largo de la carretera Nacional 340. Curiosamente, los paisajes idealizados y desocupados suelen aparecer en los logotipos clásicos de los hoteles y en la publicidad de las promociones de viviendas turísticas o residenciales por cuestión de promoción o por constituir un logotipo del inicio de la etapa turística.

El tipismo de los pueblos se puede apreciar en pueblos blancos, actividades agrarias y pesqueras, fiestas y tradiciones populares, etcétera. Los frentes marítimos acaban rompiendo en muchas ocasiones este tipismo, cambiando las vistas desde el mar debido al crecimiento en altura en las primeras líneas de playa, ejemplo del desarrollismo descontrolado. La ocupación de la playa por sus nuevos usos también fue recogida: barcas e hidropedales, hamacas y sombrillas, pasos sobre la arena de acceso a la playa, chiringuitos... Otra de las grandes transformaciones territoriales son las zonas naturales convertidas en campos de golf con viviendas y urbanizaciones en espacios boscosos como Elviria o La Zagaleta en Marbella.

Los principales valores paisajísticos desaparecidos y representados suelen responder a cuestiones estructurales de la transformación costasoleña con el inicio del turis-

CUADRO VII. *Tipo de perspectiva a escala municipal*

Zonas/ Perspectiva	Picada	Normal	Contrapicada	Contrapicada/ Normal	Total
Torremolinos	34,5	61,6	3,9	0,0	100
Benalmádena	46,3	47,9	5,3	0,5	100
Fuengirola	33,9	62,6	3,4	0,0	100
Mijas	27,2	59,6	13,2	0,0	100
Marbella	39,8	58,0	2,2	0,0	100
Estepona	38,2	59,7	2,1	0,0	100
Casares	23,1	76,9	0,0	0,0	100
Manilva	42,9	57,1	0,0	0,0	100

Fuente: elaboración propia.

mo. En esa etapa se ha perdido lo que se podría denominar como «gran playa» debido a la ocupación del litoral por el desarrollo urbano. Existen una serie de áreas excepcionales de la costa que han perdido valores ambientales graves, como en el caso de los acantilados de Torremolinos y Benalmádena (actual Puerto Marina). También ha desaparecido la urbanización aislada con buen gusto arquitectónico, las zonas de huertas y cultivos frente al mar y, en las escasas vegas (San Pedro de Alcántara, en Marbella, y Fuengirola) debido al cambio de uso del suelo. Otro valor venido a menos ha sido la desaparición del hotel aislado vinculado a una situación paradisiaca y/o privilegiada (Hotel Pez Espada).

Cabe destacar la existencia de una pérdida de valores arquitectónicos y urbanísticos debido al derribo de edificios, como el Hotel Mare Nostrum (Fuengirola), eliminado para construir un edificio de menor calidad arquitectónica. Además, han surgido urbanizaciones y viviendas diseminadas en el entorno de los pueblos blancos donde se pierde el borde definido de los núcleos. En esta misma línea, las torres vigías de la costa han quedado envueltas por edificaciones, perdiendo su carácter de hito. También se han eliminado elementos patrimoniales como El Fuerte de Marbella, destruido para ampliar el hotel homónimo.

En relación con los resultados del estudio se puede apreciar que existe una aportación al conocimiento de la evolución temporal de los paisajes de la Costa del Sol Occidental. Además, cabe destacar la utilidad del procedimiento para determinar los elementos y los hitos paisajísticos a lo largo de su historia. Otra de las utilidades es la posibilidad de definir medidas para la buena gestión paisajística y territorial de los espacios turísticos de tipo litoral.

CUADRO VIII. *Tipo de perspectiva a escala municipal respecto al total de municipios*

Zonas/ Perspectiva	Picada	Normal	Contrapicada	Contrapicada/ Normal
Torremolinos	27,1	30,0	28,8	0,0
Benalmádena	16,0	10,3	16,9	100,0
Fuengirola	10,7	12,3	10,2	0,0
Mijas	5,6	7,7	25,4	0,0
Marbella	26,2	23,7	13,6	0,0
Estepona	10,0	9,7	5,1	0,0
Casares	2,2	4,5	0,0	0,0
Manilva	2,2	1,8	0,0	0,0
TOTAL	100	100	100	100

Fuente: elaboración propia.

A todo lo anterior se debe añadir el trabajo de geolocalización precisa de todas las representaciones culturales del paisaje estudiadas. Tampoco hay que olvidar que se ha empleado un amplio número de criterios para analizar las representaciones en sus múltiples formatos de representación del paisaje. Otra aportación ha sido la ampliación del nivel de detalle en la diferenciación de tipologías paisajísticas respecto de trabajos previos dado que estas han sido siempre más genéricas (urbano, agrario y forestal).

Con la excepción de las representaciones fotográficas, se puede hablar de un trabajo sin acotación temporal de la fecha de creación de las representaciones. Todo ello lleva a destacar la utilidad de este procedimiento para la elaboración de catálogos de representaciones culturales del paisaje o trabajos específicos en esta línea de investigación.

Con respecto a la filmografía, se lanza una propuesta para evaluar los municipios representados en la gran pantalla, siendo cualificados o cuantificados según su número de espectadores, el origen de la productora filmográfica, la valoración de los espectadores, la capacidad de identificar paisajes, etcétera, es decir, la posibilidad de poder evaluar con indicadores de visibilidad de las imágenes, grado de proyección internacional, valoración de los observadores (espectadores) y reconocimiento de espacios geográficos sin necesidad de disponer de la típica cartelería turística o de carreteras para identificar un espacio en el cine.

Otra de las propuestas de interés es la evaluación de la percepción social de las representaciones culturales, es decir, cómo reconoce, por ejemplo, la población lo-

cal o foránea estas representaciones. Esta última cuestión puede ser trasladada a las redes sociales ya que, habitualmente, es una enorme fuente de obtención de representaciones culturales del paisaje, lo cual puede llevar a líneas futuras de investigación basadas en el análisis de las geolocalizaciones de estas, el etiquetado o su valoración.

Por supuesto, los criterios de análisis pueden seguir incrementándose en función de los intereses paisajísticos que se persiga estudiar. Uno de ellos podría ser la valoración territorial en función del impacto de la obra (representación cultural); por ejemplo, si ha sido premiada.

No hay que olvidar el papel que juegan otras representaciones culturales del paisaje que no han sido analizadas y que no tienen por qué ser visuales; es el caso de las representaciones literarias, musicales, etcétera.

Por último, si atendemos a las aplicaciones comerciales, se puede apreciar una clara utilidad en estudios de mercado a escala territorial o urbana (*geomarketing*) o la utilidad en el turismo cultural, por ejemplo, mediante el diseño de rutas culturales vinculadas con la arquitectura turística, los espacios de rodaje, etcétera.

V. CONCLUSIONES

En general, el planteamiento ofrecido y las metas propuestas han sido logrados de forma satisfactoria en un alto grado puesto que se ha diseñado un procedimiento por el que se puede recopilar, clasificar y analizar las representaciones culturales del paisaje.

La metodología desarrollada es dinámica y se ha adaptado a las limitaciones surgidas según las tipologías de representaciones culturales y la agrupación de estas en bloques temáticos. Se ha generado un procedimiento ordenado y accesible para cualquier investigador que pretenda aplicarlo a otros espacios geográficos. Sin embargo, no se ha ahondado en la ponderación de la calidad de las representaciones, siendo una línea abierta para futuras investigaciones.

Una de las metas más complejas ha sido sistematizar el análisis de las representaciones en su conjunto. Este procedimiento ha conllevado una serie de revisiones hasta alcanzar una parametrización óptima de las variables tratadas y análisis de la información que aportan las representaciones.

La sistematización del análisis de las representaciones a diferentes escalas ha ofrecido la posibilidad de realizar lecturas en las que primen las áreas paisajísticas y características expuestas mediante los distintos criterios de análisis. Este procedimiento ha mostrado un compen-

dio sobre la caracterización de las representaciones para cada espacio y escala de estudio.

Si antes se ha comentado acerca de la consecución de los procedimientos para la catalogación en bases de datos, es de igual relevancia la obtención de una geolocalización bastante precisa de cada una de las representaciones y de sus componentes. En el caso de los componentes, como pueden ser el elemento o espacio central, así como los fondos, han podido ser identificados mediante el empleo de fuentes cartográficas y de datos espaciales. No obstante, conseguir identificar los hitos y espacios referenciales tratados se debe considerar una aportación innovadora para la zona de estudio. Esto va a ayudar a comprender qué parte del territorio ha sido más relevante o atractiva para su representación, así como para la sociedad que la percibe.

Por otro lado, otro objetivo alcanzado es la demostración de la utilidad de este instrumento para conocer la evolución histórica del paisaje gracias a la aportación visual de las representaciones culturales. Estas trascienden más allá de las aportaciones que ofrece la literatura sobre el paisaje en etapas pasadas facilitando y precisando su caracterización para las distintas etapas de su evolución.

En siguiente lugar, el estudio de estas imágenes ha identificado y determinado cuáles son los elementos estructurantes y los puntos referenciales del paisaje. Además, existe la posibilidad de ser valorados en función de la importancia y trascendencias de dichas representaciones. Por tanto, se abre una interesante línea de investigación que abarque la valoración de las representaciones.

En otro orden, se puede afirmar que el área de estudio ha respondido correctamente a su elección puesto que ha sido un espacio continuamente transformado y representado como se ha podido comprobar en el epígrafe sobre la historia comarcal mostrando su idoneidad para el estudio de sus imágenes. La estructura territorial diferencia claramente un cierre montañoso frente al mar siendo ambos elementos los principales condicionantes en las vistas de las representaciones analizadas. Además, se ha realizado un avance en el conocimiento del paisaje de la Costa del Sol Occidental definiendo sus rasgos comunes y sus contrastes internos. De este modo, se han mostrado las áreas paisajísticas más representadas y los hitos que han sido objeto de interés.

Las propuestas de evaluación que se exponen en este estudio persiguen convertirse en medidas de puesta en valor de estos elementos y de recuperación de aquellos que han sido alterados ya que tuvieron un significado importante en otras etapas históricas y deben ser considerados patrimonio territorial. Además, este análisis debe ser

objeto de consideración a la hora de establecer medidas de mitigación de impactos paisajísticos donde la recuperación de estos elementos no sea integral. Es necesario reincidir en la importancia para el desarrollo socioeconómico en este tipo de espacios litorales. Se ofrece una buena oportunidad de diversificación de las actividades económicas a través de propuestas culturales que ayuden a paliar cuestiones tan endémicas como la estacionalidad. Se entiende que el empleo de las representaciones en este tipo de labores puede constituir un recurso muy atractivo para el visitante que venga a realizar *tours* culturales y temáticos o el demandante de nuevas actividades relacio-

nadas con la formación artística o, en general, con otros sectores.

Este trabajo abre una vía en la que se exponen nuevos retos de investigación que persigan realizar una primera cualificación basada en un procedimiento de evaluación multicriterio que permita valorar culturalmente los paisajes considerando las variables tratadas y otras no incluidas debido a la ausencia de parámetros de medición, como la calidad artística de la obra o de sus autores. Por ello es necesario la constitución de paneles de expertos, así como la aplicación del método Delphi o similares para evaluar los resultados.

CATÁLOGO A. REPRESENTACIONES PICTÓRICAS →

De arriba abajo y de izquierda a derecha.

FIG. A01. Escuela paisajística del siglo XIX. *Costa mediterránea cerca de Torremolinos*. Fuente: Haes, 1860.

FIG. A02. Escuela paisajística del siglo XIX. *Playa de Estepona con la vista del Peñón de Gibraltar*. Fuente: Bamberger, 1855.

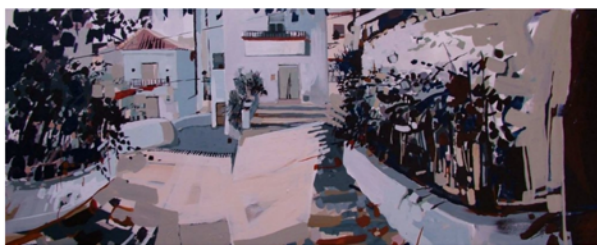
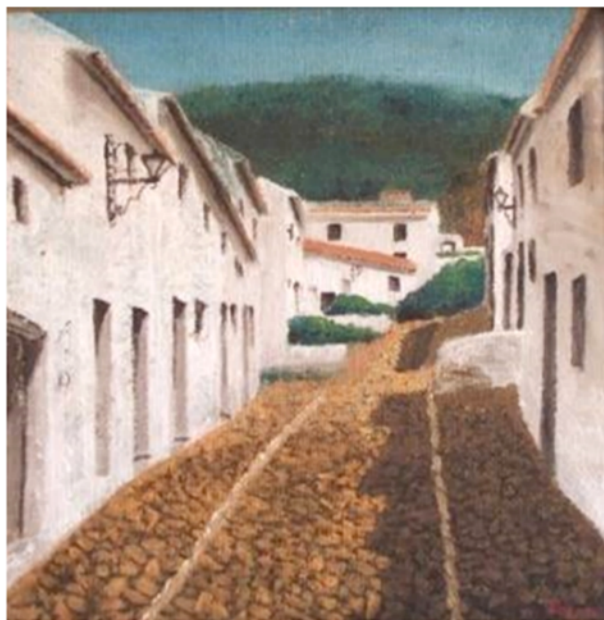
FIG. A03. Representación pictórica naïf de Torremolinos. Fuente: Zoe Marmentini, 1983.

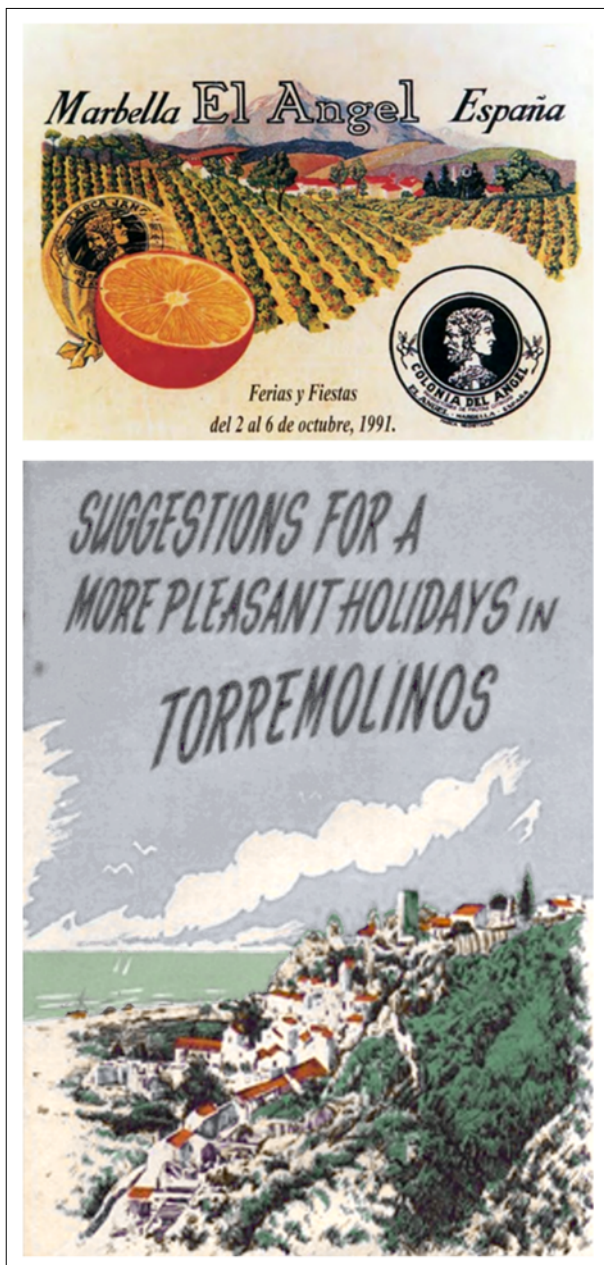
FIG. A04. Acuarela de la Torre del Lance de las Cañas en Marbella con el mar Mediterráneo de fondo. Fuente: Telesforo Zabala, 2012.

FIG. A05. Pintura de una calle empedrada de Mijas Pueblo. Fuente: Julio Maeso Cuevas, 2007.

FIG. A06. Dibujo de Puerto Marina. Fuente: *Esto es Benalmádena*, Ayuntamiento de Benalmádena.

FIG. A07. Pintura en perspectiva normal de una calle de Casares. Fuente: José Luis Encabo Medina, 2010.





← CATÁLOGO B. REPRESENTACIONES PUBLICITARIAS

De arriba abajo.

FIG. B01. Representación publicitaria de las ferias y fiestas de El Ángel, Marbella. Fuente: Colonia de El Ángel, 1991.

FIG. B02. Anuncio del Bajondillo, Torremolinos, siendo un núcleo rural costero. Fuente: *Catálogo de los paisajes de la provincia de Málaga*.



↑ CATÁLOGO C1. REPRESENTACIONES FOTOGRÁFICAS

De arriba abajo y de izquierda a derecha.

FIG. C01. Representación de tipo fotográfico de Casares en torno a 1910. Fuente: *Porfolio fotográfico de España* de A. Martín.

FIG. C02. Palacio de Congresos de Torremolinos, 1970. Ejemplo de espacio central de una representación paisajística. Fuente: Aqueltorremolinos, recurso web no activo.

FIG. C03. Vista sur de Estepona en torno a los años sesenta con una presencia principal del paisaje. Fuente: Archivo de F. Rojas Sánchez.

FIG. C04. Fotografía de los años sesenta de las torres de la urbanización Playamar, Torremolinos. Fuente: Estudio Lamela.

FIG. C05. Vista 3D de Fuengirola. Fuente: Google Earth.

FIG. C06. Benalmádena Pueblo como espacio central en una fotografía de 1959 de Miguel Márquez. Fuente: *Benalmádena. Imágenes de ayer*, Ayuntamiento de Benalmádena, 1996.

FIG. C07. Fotografía de 1963 de los apartamentos Bastión en Montemar, Torremolinos; un claro ejemplo de paisaje suburbano. Fuente: Aqueltorremolinos, recurso web no activo.

FIG. C08. Puerto Deportivo de Marbella en torno a los años setenta. Fuente: Facebook, *Málaga Ayer y Hoy*.

FIG. C09. Fotografía de 1970 del paisaje suburbano-marítimo en Playamar, Torremolinos. Fuente: Aqueltorremolinos, recurso web no activo.

FIG. C10. Fotografía de Bajondillo en la que se aprecian de fondo las torres de Playamar, Torremolinos, 1971. Fuente: Aqueltorremolinos, recurso web no activo.

FIG. C11. Fotografía tomada desde el castillo de Santa Clara con orientación NE en torno a 1940. Al fondo los Montes de Málaga. Fuente: Historiadetorremolinos, recurso web no activo.

FIG. C11. Fotografía con orientación NW de Estepona con Sierra Bermeja al fondo en la década de 1910. Fuente: *Porfolio fotográfico de España* de A. Martín.



↑ CATÁLOGO C2. REPRESENTACIONES FOTOGRÁFICAS

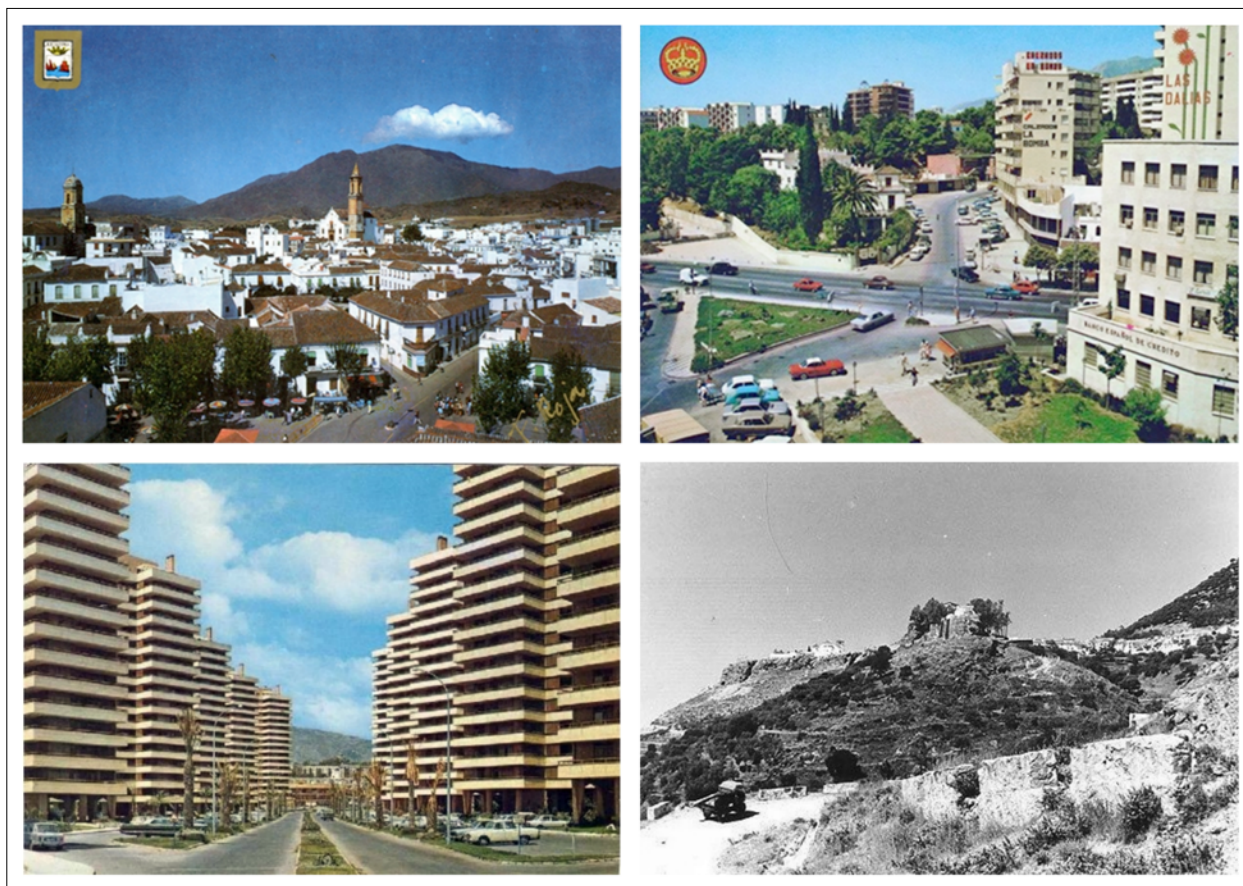
De arriba abajo y de izquierda a derecha.

FIG. C13. Fotografía de 1963 orientada al SW del entorno de Torremuelle, Benalmádena, donde puede apreciarse el eje viario litoral de la antigua carretera N-340. Fuente: Archivo del Ayuntamiento de Benalmádena.

FIG. C14. Fotografía de la playa del centro urbano de Marbella en 1957. Fuente: Archivo Luis Fernández Fuster.

FIG. C15. Fotografía del litoral de Fuengirola en torno a 1920, al fondo el castillo Sohail, Casamayor. Fuente: *Historia de la Costa del Sol*, diario *Sur*, 1998.

FIG. C16. Fotografía de Estepona con un fondo serrano en la década de los cincuenta del siglo XX. Fuente: Archivo de Jorge Pérez Valle.



↑ CATÁLOGO D. REPRESENTACIONES POSTALES

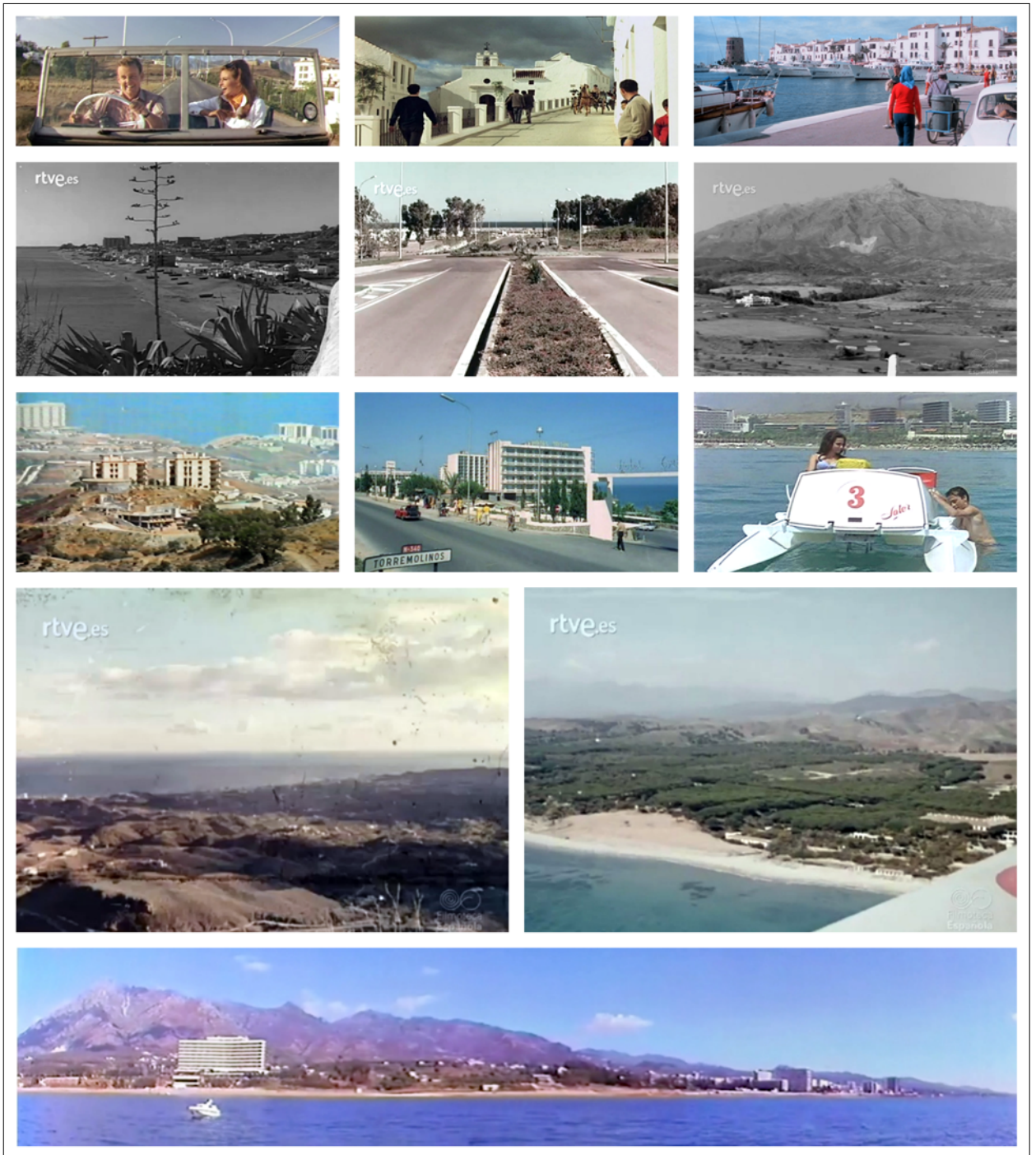
De arriba abajo y de izquierda a derecha.

FIG. D01. Representación postal del centro de Estepona en torno a 1960. Fuente: Archivo de F. Rojas Sánchez.

FIG. D02. Postal de un paisaje urbano de los años setenta de Torremolinos. Fuente: Facebook. *Málaga, Ayer y Hoy*.

FIG. D03. Postal de 1972 de la avenida Benyamina con las torres de Playamar, Torremolinos, como ejemplo de composición cerrada. Fuente: Aqueltorremolinos, recurso web no activo.

FIG. D04. Postal de 1962 de Mijas Pueblo con perspectiva contrapicada. Fuente: PicClick, Ebay.



BIBLIOGRAFÍA

- AZEVEDO E SILVA, A. F. (2006): *Geografia e cinema: representações culturais de espaço, lugar e paisagem na cinematografia portuguesa* (tesis doctoral), Universidade do Minho, Instituto de Ciências Sociais, Braga, 741 pp., <<https://repositorium.sdum.uminho.pt/handle/1822/6715>>.
- BROTONS CAPÓ, M. M., I. MURRAY MÁS y M. BLÁZQUEZ SALOM (2016): «Viaje de ida y vuelta, al mito. La contribución del cine a la formación de la iconografía turística de Mallorca», *Anales de Geografía de la Universidad Complutense*, 36 (2), pp. 203-236. <<https://doi.org/10.5209/AGUC.53583>>.
- CABALLERO SÁNCHEZ, J. V., J. J. DOMÍNGUEZ VELA y F. ZOIDO NARANJO (2016): *Experiencia del paisaje, movilidad y red viaria*, Centro de Estudios Paisaje y Territorio, Sevilla, 200 pp.
- CONSEJO DE EUROPA (2000): *Convenio Europeo del Paisaje* (versión en español), Ministerio de Asuntos Exteriores, Madrid, 8 pp.
- COSTA MAS, J. (2003): «Los frentes fluviales de París y Londres en la pintura del siglo XIX», *Cuadernos Geográficos de la Universitat de València*, 73-74, pp. 259-276. <<https://ojs.uv.es/index.php/CGUV/article/view/14471>>.
- DEL CASINO, V. J., y S. P. HANNA (2000): «Representations and identities in tourism map spaces», *Progress in Human Geography*, 24 (1), pp. 23-46, <<https://doi.org/10.1191/030913200673388638>>.
- DELGADO, B., y J. F. OJEDA (2009): «La comprensión de los paisajes agrarios españoles. Aproximación a través de sus representaciones», *Boletín de la Asociación de Geógrafos Españoles*, 51, pp. 93-126. <<https://www.bage.age-geografia.es/ojs/index.php/bage/article/view/1134>>.
- DOMÍNGUEZ RODRÍGUEZ, R., A. ASENSI MARFIL, B. DÍEZ GARRETAS y J. D. RUIZ SINOGA (1999): *El medio físico andaluz. Clima, vegetación y aguas*, Sarriá, Málaga, 94 pp.
- FERNÁNDEZ CHRISTLIEB, F., y G. GARZA MERODIO (2006): «La pintura geográfica en el siglo XVI y su relación con una propuesta actual de la definición de “paisaje”», *Scripta Nova. Revista Electrónica de Geografía y Ciencias Sociales*, X, núm. 218 (69). <<http://www.ub.edu/geocrit/sn/sn-218-69.htm>>.
- FERNÁNDEZ PORTELA, J. (2015): «El paisaje agrario de Castilla y León: los secanos cerealistas según los pintores de la segunda mitad del siglo XX», *Cuadernos Geográficos*, 54 (1), pp. 113-134. <<https://revistaseug.ugr.es/index.php/cuadgeo/article/view/2800/3229>>.
- (2019): «Las etiquetas de las botellas de vino: su valor como recurso comercial y como expresión del paisaje vitivinícola», *Boletín de la Asociación de Geógrafos Españoles*, 81, pp. 1-33. <<https://doi.org/10.21138/bage.2759>>.
- GALACHO JIMÉNEZ, F. B. (2002): «Los usos del suelo en el espacio costero de la provincia de Málaga basados en un modelo de desarrollo urbano-turístico con importantes consecuencias ambientales», *Baetica. Estudios de Arte, Geografía e Historia*, 24, pp. 21-61. <<https://revistas.uma.es/index.php/baetica/article/view/397>>.
- (2005): «El planteamiento urbanístico municipal de la Costa del Sol. Procesos de formulación y criterios de ordenación», *Baetica. Estudios de Arte, Geografía e Historia*, 27, pp. 97-104. <<https://riuma.uma.es/xmlui/handle/10630/6880>>.
- y A. M. LUQUE GIL (2000): «La dinámica del paisaje de la Costa del Sol desde la aparición del turismo», *Baetica. Estudios de Arte, Geografía e Historia*, 22, pp. 24-58. <<https://riuma.uma.es/xmlui/handle/10630/9455>>.
- GÁMIR ORUETA, A. (2012): «La consideración del espacio geográfico y el paisaje en el cine», *Scripta Nova. Revista Electrónica de Geografía y Ciencias Sociales*, 16. <<http://www.ub.edu/geocrit/sn/sn-403.htm>>.
- (2013): «Produciendo lugares: industria cinematográfica e imaginario espacial», *Anales de Geografía*, 33 (1), pp. 33-61. <https://doi.org/10.5209/rev_AGUC.2013.v33.n1.42220>.
- (2016): *Geografía y cine: la representación del espacio geográfico en las películas de producción occidental*, Tirant Lo Blanch, Valencia, 459 pp.
- y C. MANUEL VALDÉS (2007): «Cine y Geografía: espacio geográfico, paisaje y territorio en las producciones cinematográficas», *Boletín de la Asociación de Geógrafos Españoles*, 45, pp. 157-190. <<https://bage.age-geografia.es/ojs/index.php/bage/article/view/643>>.
- GARCÍA ÁLVAREZ, J., P. PUENTE LOZANO y J. M. TRILLO SANTAMARÍA (2013): «La imagen de España en *National Geographic Magazine* (1888-1936)», *Scripta Nova. Revista Electrónica de Geografía y Ciencias Sociales*, 17. <<http://www.ub.edu/geocrit/sn/sn-454.htm>>.
- GARCÍA MANRIQUE, E. (1984): «La Costa entre Málaga y Almería», en Universidad de Málaga: *Excursiones geográficas en la costa mediterránea andaluza*, Instituto de Ciencias de la Educación de la Universidad de Málaga, Málaga, pp. 9-70.
- (2000): «Los espacios turísticos del litoral andaluz», *Cuadernos Geográficos*, 30, pp. 43-76. <<https://revistaseug.ugr.es/index.php/cuadgeo/article/view/1955>>.

- y C. OCAÑA (1982): «La organización espacial de la costa mediterránea andaluza», *Baetica. Estudios de Arte, Geografía e Historia*, 5, pp. 15-57, <<https://riuma.uma.es/xmlui/handle/10630/8922?show=full>>.
- GARCÍA MORENO, A. (2017): *Cine, ciudad y patrimonio en Torremolinos (1959-1979)*, Universidad de Málaga, Málaga, 162 pp.
- GARDIES, A. (1993): *L'espace au cinema*, Meridiens Klincksiek, París, 240 pp.
- GÓMEZ MORENO, M. L. (1989): *La montaña malagueña: estudio ambiental y evolución de su paisaje*, Servicio de Publicaciones de la Diputación Provincial de Málaga, Málaga, 412 pp.
- GONZÁLEZ MONCLÚS, A. (1995): «Cine y paisaje geográfico. Tiempo y tierra», *Revista de la Asociación Española del Profesorado de Historia y Geografía*, núm. 1-95, pp. 49-63, <<https://revistas.ucm.es/index.php/RFRM/article/viewFile/RFRM0808330087A/9306>>.
- (2008): «El paisaje urbano en el cine», *Revista de Filología Románica*, anejo VI (II), pp. 87-95, <<https://revistas.ucm.es/index.php/RFRM/article/view/RFRM0808330087A>>.
- HAWKINS, H. (2018). «Geography's creative (re)turn: Toward a critical framework», *Progress in Human Geography*, 15, pp. 1-22, <<https://doi.org/10.1177/0309132518804341>>.
- JIMÉNEZ OLIVENCIA, Y. (dir.) (2016): *Observatorio y Archivo de los Paisajes de Andalucía: principios y métodos*, Universidad de Granada, Granada, 469 pp.
- LEFEBVRE, M. (ed.) (2006): *Landscape and film*, Taylor & Francis Ltd. Routledge, Londres, 394 pp.
- LÓPEZ GÓMEZ, C. (2011): *Valores paisajísticos de las sierras del Estrecho (Cádiz)* (tesis doctoral), Universidad de Sevilla, Sevilla, 876 pp., <<https://idus.us.es/handle/11441/15200>>.
- LÓPEZ ONTIVEROS, A., J. NOGUÉ y N. ORTEGA CANTERO (coords.) (2006): *Representaciones culturales del paisaje y una excursión por Doñana*, Ediciones de la Universidad Autónoma de Madrid, Madrid, 350 pp.
- LUKINBEAL, C. (2005): «Cinematic Landscapes», *Journal of Cultural Geography*, 23, núm. 1, pp. 3-22, <<https://doi.org/10.1080/08873630509478229>>.
- MADERUELO, J. (dir.) (2008): *Paisaje y Territorio*, Abada Editores, Madrid, 352 pp.
- (dir.) (2009): *Paisaje e Historia*, Abada Editores, Madrid, 318 pp.
- (dir.) (2010): *Paisaje y Patrimonio*, Abada Editores, Madrid, 358 pp.
- MARTÍNEZ DE PISÓN, E. (2017): *La montaña y el arte: miradas desde la pintura, la música y la literatura*, Fórcola, Madrid, 616 pp.
- y N. ORTEGA CANTERO (2017): «Ensayo sobre las claves de las montañas pintadas», en E. Martínez de Pisón y N. Ortega Cantero (eds.): *Excursiones geográficas en la costa mediterránea andaluza*, Ediciones de la Universidad Autónoma de Madrid, Fundación Duques de Soria de Ciencia y Cultura Hispánica, Madrid, pp. 11-31.
- MÉRIDA RODRÍGUEZ, M., y S. REYES CORREDERA (2017): «La costa occidental de la provincia de Málaga: rasgos generales de su paisaje», *Revista PH*, 92, Instituto Andaluz del Patrimonio Histórico, pp. 28-41, <<https://doi.org/10.33349/2017.0.3961>>.
- MINISTERIO DE EDUCACIÓN, CULTURA Y DEPORTE (2015): *Plan Nacional de Paisaje Cultural*. Madrid, Ministerio de Educación, Cultura y Deporte de España, Madrid, 83 pp.
- OJEDA RIVERA, J. F., y B. DELGADO BUJALANCE (2010): «Representaciones de paisajes agrarios andaluces», *Scripta Nova. Revista Electrónica de Geografía y Ciencias Sociales*, XIV, 326, <<http://www.ub.edu/geocrit/sn/sn-326.htm>>.
- PRITCHARD, A., y N. MORGAN (2000): «Constructing tourism landscapes: gender, sexuality and space», *Tourism Geographies*, 2, pp. 115-139, <<https://doi.org/10.1080/14616680050027851>>.
- SAUER, C. (1925): «The morphology of landscape», *Geography*, 2 (2), pp. 19-54.
- SCHWARTZ, J., y J. RYAN (ed.) (2003): *Picturing place. Photography and the geographical imagination*, I. B. Tauris, Londres, 368 pp.
- TUAN, Y-F. (1974): *Topophilia: a study of environmental perception, attitudes and values*, Prentice-Hall, Nueva Jersey, 351 pp.
- ZÁRATE MARTÍN, A. (1992): «Pintura de paisaje e imagen de España: un instrumento de análisis geográfico», *Espacio, Tiempo y Forma, Serie VI, Geografía*, pp. 41-66, <<https://doi.org/10.5944/etfvi.5.1992.2500>>.
- ZOIDO NARANJO, F. (dir.) (2015): *El paisaje en la ordenación y gestión de los puertos de Andalucía*, Centro de Estudios Paisaje y Territorio, Sevilla, 216 pp.