

MAMEN DE LA CONCHA Y DISEÑO DE INTERIORES EN ASTURIAS.
ACERCA DE LOS RETOS Y LOGROS DE LAS MUJERES
DECORADORAS DESDE LOS AÑOS SETENTA
MAMEN DE LA CONCHA AND INTERIOR DESIGN IN ASTURIAS. ABOUT
FEMALE DECORATORS' CHALLENGES AND ACHIEVEMENTS SINCE THE
SEVENTIES

Ana María Fernández García*
Universidad de Oviedo

Resumen

Este trabajo quiere visibilizar el papel de las mujeres en el ámbito del diseño de interiores a través de la figura de una profesional que, desde los años setenta, ha ejercido su profesión ininterrumpidamente en Asturias. Su trayectoria sintetiza las dificultades en el ejercicio laboral y en el reconocimiento público de una persona formada en decoración y que, apoyada por otras mujeres en igual o parecida situación, ha podido abrirse un hueco profesional. Su biografía ejemplifica los cambios de consideración de los profesionales de la decoración en los últimos cincuenta años en España, los recursos para la superación de las sucesivas crisis económicas y las estrategias para afianzarse en el sector de la construcción, tradicionalmente vinculado a los hombres.

Palabras clave: decoración, diseño de interiores, España, siglo XX, siglo XXI, estudios de género.

Abstract

This work aims to make visible the role of women in the field of interior design through the figure of a professional who, since the seventies, has been practicing her profession uninterruptedly in Asturias. Her career summarizes the difficulties in working and in the public recognition of a person trained in decoration and who, supported by other women in the same or similar situation, has been able to open a professional niche for herself. Her biography exemplifies the changes in consideration of decoration professionals in the last fifty years in Spain, the resources to overcome successive economic crises and the strategies to establish themselves in the construction sector, traditionally linked to men.

Keywords: decoration, interior design, Spain, 20th century, 20th-21st century, Gender Studies.

La historia del diseño de interiores en Asturias es una de las asignaturas pendientes en la historiografía asturiana. Aunque se han publicado hasta la fecha algunos trabajos sobre ciertas casas de decoración en la región, como Casa Viena¹ o Del Río² y varias investigaciones sobre determinados diseñadores como José Antonio Menéndez Hevia³, Chus Quirós⁴ o Patricia Urquiola⁵, desde el grupo de investigación EsArt (Escenarios para el arte) somos conscientes que es necesario ofrecer una visión más detallada del panorama del diseño de interiores, y también del diseño de producto en Asturias. Aunque desde hace ya una década se ha comenzado el proceso de investigación, hay que tener en cuenta que la fragilidad y continua modificación de los interiores, tanto domésticos como comerciales o institucionales, hacen que nuestro objeto de estudio tenga una duración breve y sea enormemente difícil de historiar. En los proyectos de diseño interior hasta hace poco tiempo la identidad de sus artífices quedaba enmascarada en la documentación administrativa con otros nombres, por la imposibilidad ser visados con su autoría, como se explicará en las siguientes páginas. Eso nos obliga a adentrarnos en la historia reciente y en las fuentes orales, recurriendo a los mismos artífices o familiares para proporcionar información y materiales de trabajo.

Para este primer trabajo del proyecto de rescate global de la historia del diseño de interiores en Asturias, la elección de Mamen de la Concha no es accidental. Hemos querido comenzar con una mujer que representa a las primeras generaciones de titulados en la especialidad (nacidos en los años cincuenta). Era un momento el que cuando se utilizaba el término interiorismo se hacía como sinónimo de decoración, si bien decorar⁶, tal y como lo entiende la Real Academia Española, indica adornar o embellecer mientras que diseñar un espacio interior supone un proyecto técnico de espacialidad con estudio de comunicación, iluminación, creación de elementos nuevos y coordinación de equipos profesionales al servicio de una idea. Cuando nuestra creadora inicia su trabajo profesional en España los derechos de las mujeres estaban todavía supeditados al control de sus padres, hermanos o maridos y prácticamente toda su carrera ha asistido al debate de las competencias de los diseñadores de interiores, con una intromisión constante de otros titulados y, sobre todo, de muchas personas aficionadas con supuesto buen gusto y casi nulo conocimiento técnico. Su figura además plantea el debate sobre el rol de la mujer en una actividad vinculada a la construcción, como ya se ha estudiado en el ámbito de la arquitectura⁷ y del diseño de producto⁸. A pesar de tratarse de una profesión muy feminizada, a falta de estadísticas que lo confirmen cuantitativamente, parece que gran parte de las tituladas en decoración no han llegado a ejercer o lo han hecho como asalariadas en un comercio ajeno o formando un tándem con sus parejas masculinas, y muy pocas han dado el salto a estudios propios y a responsabilidades completas de proyecto, dirección de obra, provisión de equipamientos y coordinación de

oficios, frecuentemente apoyadas por otras mujeres en su misma situación profesional.

Desde luego quedan pendientes en Asturias muchas biografías creativas importantes, como la definitiva de José Antonio Menéndez Hevia que verá la luz a través de la próxima exposición en el Museo de Bellas Artes de Asturias en 2024, y las de, entre otros, Carlos González López, Ángel Terán y la empresa Producción y Diseño, Francisco Guardado, Alfonso Vázquez Berros, Jorge Currás, Gonzalo Suárez Pomedá, Carlos Botas, Marina Blanco, Carmen Abello, Dolores Torga, Francisco del Campo, Luz Huerga, Francisco Campomanes (Pachi), Milagros González Targueta o José Luis Prieto. Igualmente sería necesario profundizar en el estudio de algunos comercios del ramo del mobiliario y la decoración como Encimada o Yerba en Oviedo o Joseph, Hábitat y otras casas gijonesas. La intención del grupo de investigación es ir sacando a la luz estas biografías – personales y de empresa– y sus proyectos asociados, además de la actividad de determinadas casas comerciales que explican la evolución del interiorismo comercial y de las formas de habitar en la región.

1. La situación profesional de la decoración de interiores en España: plan de estudios y primer colegio profesional.

En la estructura sindical del franquismo, la actividad de los decoradores de interiores estaba vinculada a la Agrupación Sindical de Decoradores, dentro del Sindicato de Nacional de Actividades Diversas, que se había reconocido como corporación de derecho público por la Secretaría General del Movimiento el 14 de abril de 1950⁹. El Decreto 2127/1963 de 24 de julio fue el que reguló la estructura académica de las antiguas Escuelas de Artes y Oficios, que pasarían a denominarse Escuelas de Artes Aplicadas y Oficios Artísticos. La ampliación del nombre iba pareja a una reestructuración de las enseñanzas orientadas que estaban siendo demandadas por la sociedad, sobre todo por la urgencia formativa de determinadas especialidades vinculadas a la industria y el comercio¹⁰. Hasta entonces, según el Decreto vigente de 16 de diciembre de 1910, los alumnos tenían libertad para elegir las materias o talleres que creían más convenientes para sus gustos o empleabilidad. Es en 1963 cuando se hace una verdadera planificación de las enseñanzas en cinco años de estudios regulares a los que se accedía con un certificado de primaria. Los tres primeros cursos comprendían las materias de Matemáticas, Religión, Formación del espíritu nacional, Dibujo, Historia del arte, Derecho usual y Nociones de contabilidad y correspondencia comercial. Los dos años de especialidad en Decoración y Arte Publicitario comprendían a su vez la sub-especialidades de decoración, escaparatismo, rotulación, figurines, dibujo publicitario, carteles e ilustración artística¹¹. Al finalizar los cinco años era obligatorio realizar un examen de reválida para obtener el título de Graduado en Artes Aplicadas y la especialidad correspondiente. La posterior orden ministerial de 7 de octubre de 1968 pormenorizaba el contenido de las materias, tanto de los tres años comunes como los dos de especialidad, para unificar el nivel de exigencia en todas las escuelas de España. Así, en la rama de Decoración se insistía en los

sistemas de representación, las perspectivas axonométrica, caballera y cónica, las normas de rotulación, la ejecución de plantas, alzados y secciones, maquetas, muebles, conocimiento de materiales, a la vez que se especificaban los contenidos de los talleres de decoración con un enfoque multidisciplinar. Dentro de las escuelas de toda España destacó por su especialización en decoración la Escuela de Artes Decorativas de Madrid, pues desde 1963, además del título de Técnicos Superiores en Diseño de Interiores, impartía cursos de ampliación y reciclaje como Diseño de espacios religiosos, dirigido por Ángel Mejías Calvo, Análisis, metodología y deductiva del proyecto por Luis Corbella Redondo, Técnicas de acondicionamiento ambiental por Mariano Gómez Escámez, Protección contra incendios por Javier Saez Frayssinet y Tecnología, diseño y cálculo de alumbrado por Antonio Aurora García¹².

Enseguida el Decreto del 24 de marzo de 1972 aprobaría la creación del Colegio Nacional Sindical de Decoradores para “velar por los derechos e intereses legítimos de los colegiados”¹³, exigiendo para la colegiación de sus miembros que tuviesen un título oficial del Ministerio de Educación y Ciencia, si bien en la disposición transitoria segunda se abría la posibilidad de incorporación al colegio de “aquellos profesionales que estuviesen vinculados a la anterior Agrupación Nacional de Decoradores¹⁴ sin estar en posesión del título” o de las personas que hubiesen ejercido la actividad de manera continuada con anterioridad. Esa norma, que exigía la colegiación, dejaba fuera de la normativa a los arquitectos o arquitectos técnicos, por lo que su contenido se revisó con el Decreto 119/1973 para incluirlos como profesionales de la decoración, siempre que estuviesen registrados a su propia corporación colegial. Enseguida se formaron delegaciones territoriales, como la de Asturias, que con el paso de los años pasaría a depender de la Delegación Territorial del Colegio Nacional Sindical de Decoradores en Cantabria para acabar languideciendo y refundándose años más tarde, como se analizará posteriormente en este estudio.

El nuevo decreto de 1975, ya dictado en democracia, desarrolló las atribuciones concretas de la profesión, que en el anterior marco normativo solo se enunciaban de forma generalista. Las atribuciones se definían en la formulación y redacción, con plena responsabilidad, de proyectos de decoración “que no afecten a elementos estructurales resistentes, a la configuración de la edificación ni a las instalaciones del servicio común de la obra principal determinadas en el proyecto aprobado y objeto de las preceptivas licencias administrativas”¹⁵; la dirección de los trabajos de decoración y sus correspondientes programaciones, controles y certificaciones; el diseño de elementos, el control de calidad de los materiales y la realización de “valoraciones, peritajes, informes y dictámenes sobre proyectos y realizaciones de decoración”. Además, se especificaba el contenido mínimo de un proyecto de decoración con la memoria descriptiva, los planos (estado actual, situación, alzados y sección) y documentos de detalle de la instalación y presupuesto.

La principal lucha de todos los colegios de decoradores en las distintas épocas organizativas ha sido la defensa de su profesión frente a las injerencias de otras profesiones o sencilla personas no cualificadas y, sobre todo, luchar

contra la precariedad laboral. En 1982 un decorador, miembro del equipo de redacción de la revista del Colegio de Decoradores, afirmaba que el origen de los profesionales de la decoración eran los estudiantes de Artes Aplicadas, los pintores, los mueblistas y anticuarios y “los antiguos estudiantes de Arquitectura que no lograron superar la totalidad de estas disciplinas”¹⁶. Aunque en esas fechas las mujeres tituladas en artes aplicadas eran mayoría, en los órganos de gestión había una completa invisibilidad femenina. Así en el primer Colegio de Decoradores la hegemonía masculina era aplastante. La publicación colegial, *Ambientes*, estaba dirigida por José Luis Mercado y las cinco personas que integraban el Consejo de Redacción eran hombres. Algunos artículos editoriales revelan la minusvaloración que sentían por la aportación de las mujeres en ese ámbito de la construcción de interiores. Sirva como ejemplo la siguiente afirmación con motivo de una reunión colegial: “...representantes de ciertas Delegaciones Provinciales, preocupados por sus problemas económicos, más recordaban a la modesta ama de casa que trata de llegar a fin de mes, a la hormiguita “currantona”, que al hombre de visión clara”¹⁷. Una de las ilustraciones del primero número de 1981 (Fig. 1) subrayaba la precariedad laboral de la profesión con dos hombres (arquitecto y decorador), mientras que una joven decoradora, presentada de manera poco inocente como una joven muy sexi, parecía conformarse con una retribución mínima, en lo que pudiera entenderse como un complemento económico a su principal tarea como ama de casa y esposa. Hay que recordar en este sentido que, entre las profesiones recomendadas por el franquismo para las mujeres, además de las tradicionales actividades relacionadas con los cuidados (maestra, puericultora o enfermera), se proponía la de decoradora, en relación con su tradicional rol como ángel del hogar y actora principal de las decisiones sobre equipamiento tomadas en el seno de la vivienda.



Fig. 1. *Ambientes*. Revista de interiorismo y decoración del Colegio nacional de decoradores. Año I, nº1 enero-marzo 1981, 49.

En este contexto es interesante subrayar que muchos de los manuales de decoración estaban no obstante relacionados con plumas femeninas, si bien hasta finales de los sesenta no hubo presencia de mujeres las redacciones de las revistas de decoración y en las editoriales. Algunos libros eran textos de aficionadas con cierto gusto y poca experiencia más allá de su propio hogar, como el ejemplar póstumo de la Marquesa de Benavent¹⁸, o bien de especialistas en “temas femeninos” como la vasca Ana María Calera Cimorra¹⁹, o de profesoras vinculadas a alguna de las Escuelas de Artes Aplicadas y Oficios Artísticos como Concepción Fernández-Villamil Reoyo (1940-2019). También tuvieron su protagonismo editorial en la decoración periodistas como Sara Masó Maristany²⁰ (1926-2018) o Lolo Rico²¹, creadora del famoso programa televisivo *La Bola de Cristal* (1935-2019) o escritoras como María Puncel Reparaz con sus *Ideas prácticas para el hogar* (1972), además de la novelista Mercedes Salisachs²² (1916-2014). Incluso la que sería una de las grandes divulgadoras del feminismo en España, Victoria Sau (1930-2013) (autora del famoso *Diccionario ideológico feminista* de 1981), elaboró un texto titulado *La decoración del hogar: ABC de las artes caseras*, publicado en Barcelona por Toray en 1967. Algunos manuales fueron escritos por profesionales femeninas especializadas como Carmen de la Calzada (1944-2008), barcelonesa, arquitecta técnica que fue también una reconocida escultora. Suya es la obra *El Arte de la Decoración* (1988) en seis tomos divididos en relación con los distintos espacios del hogar, que redactaría en colaboración con artista alemán radicado en Barcelona Uwe Geest, con quien también publicaría el texto *Decoración: teoría y práctica*²³. También otra mujer, María de los Ángeles Castañón García, fue la autora de *Curso de decoración del hogar*, uno de los textos que más ediciones ha tenido desde 1982 con distintas editoriales. Por otra parte, la decoradora Marta Ribalta fue una de las autoras más prolíficas con varios libros especializados para la editorial Blume.

En lo referente a las revistas de decoración, la arquitecta Roser Amadó²⁴ (Barcelona, 1944), que había publicado en 1971 los manuales *Decoración y Decoración 2* de la editorial Blume, estuvo vinculada a la revista *Nuevo Ambiente*, sustituyendo a Juan Antonio Barba, hasta que en 1972 la decoradora Marta Ribalta, con Belén Feduchi como ayudante de dirección, se haría cargo de la dirección de la publicación. Ya en los ochenta Patricia López de Tejada sería responsable de los temas de decoración en el diario *El País*, mientras la decoradora Asunción Cabrera se convertía en la directora artística de *Casa Viva*.

La posición de las mujeres en el ejercicio profesional del diseño de interiores es, en cierta medida, un asunto comparable al rol de las arquitectas en su sector profesional. A pesar de su mayoría numérica en el ejercicio profesional, son pocos los estudios liderados por mujeres que han conseguido fama, tanto en España como en otros países. Su labor ha quedado muchas veces ocultada por trabajos asalariados, menos cualificados, subsumida en la trayectoria de estudios liderados por hombres, o eclipsada por los nombres afamados del interiorismo, generalmente masculinos, que conforman la mitología de los grandes decoradores o arquitectos. Como ha subrayado Caine, el modelo habitual de biografía, generalmente de profesionales

masculinos, ha servido para colocar a las mujeres en los márgenes²⁵, tanto por sus colaboraciones en equipos, como por su concreción en obras de escasa relevancia proyectual. Por eso la nueva *The Bloomsburty Global Encyclopaedia of Women in Architecture* propone una nueva forma de acercarse a las diseñadoras desde una lectura feminista que analice las subjetividades, las experiencias diarias de hombres y mujeres, desde las obras que han sido anónimas para la historia y, lo que nos interesa para este discurso, desde la amplísima variedad de actividades, de historias de omisiones, desde perspectivas regionales y transnacionales²⁶. En ese marco conceptual situamos el estudio de la trayectoria profesional de Mamen de la Concha.

2. Formación y primeros trabajos de Mamen de la Concha.

María del Carmen Elena Sofía de la Concha García-Mauriño nació en Gijón el 18 de septiembre de 1956 junto a su hermano gemelo Ignacio en el seno de la familia de trece hijos que formaron Eladio de la Concha Martínez (1917-1977) y Matilde García-Mauriño. Su padre fue un hombre muy conocido de Gijón, como pediatra en su consulta de la calle Cura Sama y luego en calle Covadonga, así como especialista en otros centros sanitarios como la entidad portuaria o el Instituto Jovellanos. Fue presidente del Iguatorio Médico Quirúrgico de España, socio fundador y miembro de la junta directiva del Ateneo Jovellanos. Destacó como un hombre de gran sensibilidad artística hacia la música, pasión que le llevaría a ser presidente de la Sociedad Filarmónica, aunque también fue conocido por su afición por la pintura y por su apoyo a los artistas de la ciudad. De hecho, en la buhardilla de su vivienda en la Plazuela de San Miguel acudían para trabajar artistas como Rubio Camín y Antonio Suárez, además de otros creadores entonces emergentes. Fue fundador del Club de Tenis y del Club Hípico de diputado provincial e incluso teniente de alcalde de Gijón.

Matilde García-Mauriño había nacido en Oviedo en 1930 y estudió varios cursos Filosofía y Letras, además de titularse en Grafología, a la vez que trabajaba como enfermera pediátrica. Cuando en 1977 falleció su marido de un cáncer de médula aún tenía en su cargo doce hijos solteros, por lo que se postuló para abrir una administración de Lotería que entonces se concedía a viudas o a huérfanos de guerra²⁷. La joven viuda (tenía entonces 46 años) tuvo que convertirse ante la fatalidad, de la noche a la mañana, en una empresaria autónoma y mantener a su vez su rol de ama de casa y educadora de su gran familia. Ya jubilada se ha convertido en una novelista orientada hacia el género histórico, una afición que –como se analizará en los siguientes párrafos– marcará algunos de los derroteros del interiorismo de su hija.

Carmen de la Concha nació y creció en la colonia del Piles de Somió, una promoción articulada en régimen de cooperativa para construir veintiocho viviendas unifamiliares en unos terrenos sin urbanizar del área rural de la parroquia adquiridos a Rafaela Arama Ullua, condesa de los Acevedos y hermana del conde de Revillagigedo. La cooperativa estuvo promovida por el oculista Salvador Díez del Corral, como presidente, y el profesor José Benito Álvarez-Buylla como secretario y se acogía a los

beneficios del Decreto-Ley de 19 de noviembre de 1948. Se proyectó en 1960 por los arquitectos Somolinos Cuesta con dos tipos de chalet en parcelas de 525 y 1050 metros cuadrados que acogían edificios de 140 y 200 metros cuadrados respectivamente. Se plantearon cubiertas de aleros muy inclinados, con contraventanas de madera y zócalos de mampostería que daban al conjunto un aire de “chalet suizo de montaña”²⁸. Hasta 1969 no se ocuparía el último chalet y sus propietarios eran mayoritariamente profesionales liberales (médicos, abogados o arquitectos), empresarios y profesores.

Terminados sus estudios de secundaria se matriculó en 1971 en IADE de Gijón y formó parte de la primera promoción de esa escuela de interiorismo, graduándose en 1974. Antes de finalizar sus estudios en IADE, a la vez que cursaba el COU y estudiaba Puericultura, entró a trabajar en la tienda de Artespaña en Oviedo, como una vía para lograr una cierta independencia económica y lograr experiencia laboral.

IADE había sido fundada en Madrid en 1957 por Antonio Pérez de Castro y todavía hoy imparte títulos de diseño de moda y de diseño de interiores en su centro de la calle Claudio Coello de la capital de España, aunque estuvo varios años en la calle Hermosilla. La escuela ha sido adquirida, en 2022, por el Fondo Permira que gestiona la Universidad Europea después de algunos años de vinculación primero con la Universidad de Alcalá y posteriormente con la Universidad Nebrija. Desde su creación su método pedagógico ha estado basado en la conciliación entre una enseñanza práctica y teórica además de un conocimiento técnico completo en sus talleres. Es la escuela más antigua de España en la introducción de manera especializada de enseñanza formal del diseño de interiores. Dos años más tarde iniciaría su actividad la Escuela Massana de Barcelona, en 1961 Elisava y en 1964 EINA, en unos momentos en los que las antiguas Escuelas de Artes y Oficios estaban introduciendo en sus programas de estudios el arte publicitario, el interiorismo y el diseño industrial²⁹. El fundador de la Institución Artística de Enseñanza (IADE) se había formado en la Escuela de Ulm (Hochschule für Gestaltung HfG), iniciativa alemana que aspiró a revitalizar el espíritu de la Bauhaus después de la Segunda Guerra Mundial. El primer claustro de profesores estaba formado, entre otros, por el historiador del arte Joaquín de la Puente (1925-2001) —responsable de la organización de la colección de pintura del siglo XIX del Casón del Buen Retiro y director del Museo de Arte Español Contemporáneo—, Marivi Vierna en la asignatura de proyectos, los arquitectos Joaquín Roldán, Francisco Prieto Moreno, Curro Inza y Guillermo Diz, el pintor Paco Echaz, el escultor y pintor Pepe Carralero, además del conocido Marqués de Lozoya que en esos años era director del Instituto de España.

La delegación gijonesa abrió sus puertas en la calle Covadonga en 1975 y se cerró en 1995. Fue un eslabón más de la política de expansión de la escuela, para cubrir una necesidad formativa profesional que sólo era atendida por algunas Escuelas de Artes y Oficios. Antes que el centro gijonés se inauguraron las sedes de Barcelona, Bilbao y Tenerife en 1969 y la de Granada en 1973. La asturiana estaba dirigida por Antonio Valdés (también profesor de proyectos y dibujo) y allí nuestra biografiada tuvo como profesores

a María Carmen Méndez Tuya (de artes industriales), que se había formado en IADE en Madrid, al aparejador Eliseo Soto, que daba clase de materiales y construcción y que sería posteriormente presidente de la Fundación de la Construcción, además de a José Blanco Castro, experto en temas legales, a Carmen Paraja que impartía Historia del Arte y a Karen Sánchez especializada en historia del mueble. Coincidió en las primeras promociones de la escuela con Mimí Targueta, que estuvo vinculada a Eduardo Decoración y que actualmente tiene su propio negocio, con la artista Mabel Lavandera y un largo etcétera de jóvenes, sobre todo mujeres que procedían de familias vinculadas a la construcción o eran hijas de arquitectos. Aunque la carrera era de cinco años, IADE organizó los estudios para poder realizarlos en durante tres cursos. Era necesario esperar dos años para convalidar el título en Oviedo, a no ser que se hubiera cursado el bachillerato superior. Muchos egresados de IADE como Mamen de la Concha no llegaron a hacer ese trámite en la capital asturiana a pesar de que ya se había formado el Colegio Nacional de Decoradores en Asturias, que enseguida se fusionaría con el de Cantabria.

Los inicios de la carrera profesional de Mamen de la Concha se sitúan en diciembre de 1973 con la apertura de la tienda de Artespaña en Oviedo, un establecimiento en la calle Uría donde se inició en el trato con el cliente, con la ejecución de proyectos decorativos y con el contacto con productos de calidad tanto a nivel de diseño como de artesanía. La Empresa Nacional de Artesanía (Artespaña) había sido aprobada en reunión del Consejo de Ministros de 26 de septiembre de 1969 con los cometidos y finalidades consignados en el Decreto 1628/1969, de 24 de julio³⁰: comercializar en el interior y en el exterior los productos artesanos, prestar asistencia financiera a las unidades productivas y asistir técnica y artísticamente a la Artesanía³¹. Hay que tener en cuenta que el origen de esta empresa está en el II Plan del Desarrollo (1968-1971) del franquismo, que advertía de la necesidad “de atender especialmente a la ordenación y fomento del sector artesano, dadas las posibilidades de exportación que ofrece y su proyección social”. Bajo la presidencia de Julio Calleja González-Camino en estos años se seguían estrictamente las directrices y los programas de inversiones incluidos en estos planes³². Comenzó con un capital social de 350 millones de pesetas aportados por el Instituto Nacional de Industria, que para el arranque de la empresa y para los últimos meses de 1969 se hizo una nueva transferencia de cien millones³³. En su gestación colaboraron las tres entidades que durante la postguerra se encargaron de dignificar el trabajo artesano y de comercializar sus productos: la Sección Femenina, la Obra Sindical de Artesanía y Fundación Generalísimo Franco (posteriormente convertida en la Fundación de Gremios³⁴), conscientes de que su capacidad de expansión, internacionalización y de adaptación a las corrientes más modernas del mueble y de la decoración eran ya muy escasas. Artespaña funcionó con la red de tiendas propias en las principales capitales de España (Madrid con su gran tienda de la calle Hermosilla, Barcelona, en Sevilla, Marbella, Bilbao, Santa Cruz de Tenerife, Zaragoza y Murcia) y con un sistema de franquicias en otras ciudades como Oviedo, Santander, Badajoz, Cáceres, Pamplona, Palma de Mallorca, Santiago, Granda, Valencia, Valladolid, Alicante, La Bañeza o Almería. La empresa del INI, en su política de expansión, barajó la

posibilidad de abrir un centro en Gijón que finalmente no llegaría a materializarse porque la empresa ya tenía en esos años problemas económicos que le hicieron reconsiderar las proyectadas aperturas. Por ese motivo, Carmen la Concha regresaría a Gijón para incorporarse al equipo de Joseph, concretamente como encargada del departamento de cocinas.

La firma Joseph fue fundada en 1962 por José Hernández Amor (1930-2017), que se había hecho cargo del negocio familia, Ferretería Hernández, en la plaza Generalísimo nº 3, y por su esposa, la vallisoletana María del Carmen Cabezudo (1934), quien había heredado de su madre su gusto por la decoración doméstica. La idea de abrir un comercio de estas características comenzó pocos años antes, cuando Carmen decidió utilizar un local de la calle Cabrales para la venta de objetos de regalo procedentes de la ferretería familiar, menaje del hogar de calidad y algunas piezas de madera que se encargaban a artesanos³⁵. Uno de sus primeros éxitos fue exponer en un gran jarrón con espigas de trigo y cardos que había recogido la familia durante un viaje a Castilla, dispuesto sobre un vistoso hule rojo. Enseguida se orientaron a las listas de boda como modelo de negocio, algo que también hacía Óptica Navarro en Gijón, con vajillas de Bidasoa, cerámica de Manises, mueble pequeño, plata y alpaca Meneses. Decidieron entonces llamar al negocio Joseph, como una versión extranjera del nombre de su propietario y coger en 1968 un traspaso del número 19 de la calle de los Moros a un zapatero que se jubilaba, concretamente la planta baja y la galería de la parte superior. Durante algún tiempo el matrimonio mantuvo los dos establecimientos: el nuevo para la venta de muebles y objetos de decoración (Joseph), mientras que la tienda de Cabrales se orientó a la reforma de cocinas (Electrodomésticos Hernández). Fue allí donde Mamen de la Concha se integraría en el equipo humano en un momento en el que se estaba produciendo el cambio de los equipamientos de carbón al gas butano en las casas antiguas de la ciudad. En ambos establecimientos procuraban trabajar con proveedores de calidad, tanto en electrodomésticos como en mueble nacional (sobre todo valencianos y catalanes) en un momento en el que las importaciones estaban limitadas por la política económica del franquismo. Algunas firmas de su cartera eran Becara, Corrons de Barcelona, proveedora de flores de tela de gran calidad, Isabel Tapia, y también la fábrica de cristal de la familia Morilla, la firma Gamo de Gijón, loza de San Claudio, Lladró, o la empresa valenciana Mayfer que estaba especializada en fabricación e importación posteriormente de mueble inglés. Joseph tuvo un estrecho contacto comercial con el francés Montorcier Cambra, que fue un gran importador desde su almacén de Madrid, donde también tenía su sede Muebles Villalba, cliente de Joseph durante muchos años. Con el paso de los años Joseph fue adquiriendo los distintos pisos del edificio que ocupaba hasta su cierre en octubre de 2022. Desde su creación hasta su cierre la firma Joseph ofreció productos originales, de calidad, tanto en mueble como en decoración y regalo, y fue responsable de gran parte de las listas de boda que durante décadas se planificaron en Gijón para los nuevos matrimonios.

En 1976 Carmen de la Concha se integró durante un año como socia en el grupo Grupoca S.L., después de haber sido emancipada por su padre porque entonces la mayoría de edad era a los veintiún años, a la vez que logró por

concurso una plaza de administrativa en Portuarios. La empresa Grupoca tenía una sección de equipamientos profesionales y otra de ejecución de obras pequeñas, y ella se concentró en varios proyectos de realización de obras de la empresa. Se casó con Pedro Capelastegui en 1979 y ya entonces empezó a trabajar con estudio propio junto a su compañera Carol del Campo en unos momentos especialmente complicados para la construcción. Hay que tener en cuenta que entre 1976 y 1979 se produjo una eclosión huelguística con “un trasfondo eminentemente político, enmarcado en el proceso de cambio político”³⁶ pues aquellas huelgas persistentes se caracterizaron al principio como una “demostración de fuerza” para pasar enseguida a ser una “forma de presión”³⁷. La situación provocó meses de parón en la construcción y el transporte que arrastró también a los establecimientos regidos por autónomos, por lo que cualquier obra suponía retrasos, desabastecimiento de materiales y encarecimiento de los precios. Por ese motivo el joven estudio tuvo pocas opciones de hacer proyectos de cierta entidad, como el interiorismo de las oficinas de Yunque y Erpo.

3. Los primeros estudios: Proyectísimo y Estudios de Interiorismo Mamen de la Concha.

Se trasladó en 1985 a Bilbao por motivos laborales de su marido que era ingeniero. Como tantas veces ha sucedido en la familia tradicional, Mamen renunció entonces a su incipiente trayectoria profesional para priorizar los compromisos laborales de su esposo. Allí trabajó como administrativa en el Hospital de Cruces, hasta su regreso a Gijón en 1988, ya divorciada y con dos hijos, Perico y Carmen. En ese momento funda de nuevo un estudio con Carol del Campo, la empresa Proyectísimo, que estuvo ubicada primero en la calle San Bernardo compartiendo espacio con el arquitecto José Félix del Campo. Era una constructora especializada en proyectos de interiorismo que se mantuvo hasta 1995. Pero en esos años, el sector volvió a sufrir la crisis del 92 y Carol del Campo abandonó enseguida su actividad profesional. Algunos proyectos destacados, realizados mayoritariamente en solitario fueron en Gijón: la Autoescuela Enol, Viajes Everest, las oficinas de Juan Dapena Abogados, Jesús Viñuela Asesores y la firma Gesimbe o IUDE consultores, la autoescuela Enol, la Clínica Dental San Carlos, los establecimientos de las peluquerías Monar (Gijón) y Cobrizo (Oviedo) o las joyerías Llera y Salinas. Con Carol del Campo ejecutó obras relevantes como la paragüería Romanelli en el local de exposición de la calle Álvarez Garalla, además de las oficinas de esa empresa gijonesa en la calle Asturias y el stand itinerante para el grupo preparado para poder ser exhibido en diferentes eventos.

Cerrado el estudio Proyectísimo, Carmen de la Concha se implicó en esos momentos de incertidumbre en la representación de algunas firmas en Asturias, como la empresa de revestimiento de José de Ezpeleta, en la que trabajaba a comisión. También continuaría en el ejercicio autónomo de la profesión hasta el año 2000. Pudo sacar adelante proyectos singulares, como la reforma del Solarium La Arena y el locutorio de La Arena, el interiorismo de la Mercería Pespuntes, las zapaterías Kikes y el Principito, la tienda de

golosinas Nubes, varios establecimientos de Estilistas Peluqueros, unas obras en las que emplea madera alistonada en las fachadas y en el interior, para buscar una solución de continuidad de materiales que ha sido una constante en sus diseños. Hizo en ese momento muchos establecimientos sidreros como la Sidrería Hermanos Uría, Verdemar, la Solana, El Pilu, Ramón, la Carbayera de Granda, Puente Romano en Gijón o La Gradía en Pola de Siero, que rompían la tipología habitual de “chigre” con mesas y sillas de madera oscura y una gran barra e incorporaban diseño, elementos modernos en las instalaciones y el equipamiento. También destacan las oficinas del grupo de publicidad Bitácora, la Clínica Dental Blanco Moreno de Oviedo y la Clínica Luanco de Gijón, la mueblería Trastévere, o el Hotel Carreño en Oviedo.

La mayoría de las obras de esos años muestran varias características de su particular estilo en el interiorismo. Quizás uno de los más relevantes es la continuidad entre la calle y el espacio del establecimiento bien dando importancia a los elementos de transición de las entradas o bien eligiendo los materiales para que no se produzcan cortes visuales entre ambas áreas. Otra caracterización de su estilo viene dada por la búsqueda de una constante innovación en sus proyectos. Tiene a gala que en cada obra procura ensayar un nuevo material o un revestimiento recién aterrizado en el mercado, incluso probando alguna solución inédita, como el uso del cristal lacado. Así cada obra se plantea como un reto proyectual y un banco de experimentación de recursos. Por último, hay un tercer aspecto que define su idiosincrasia como interiorista, que es importancia que le concede al almacenaje, algo fundamental en un comercio para tener organizado el producto, con distintas medidas de cajones y estanterías, que casi siempre diseña Mamen de la Concha en distintos materiales.

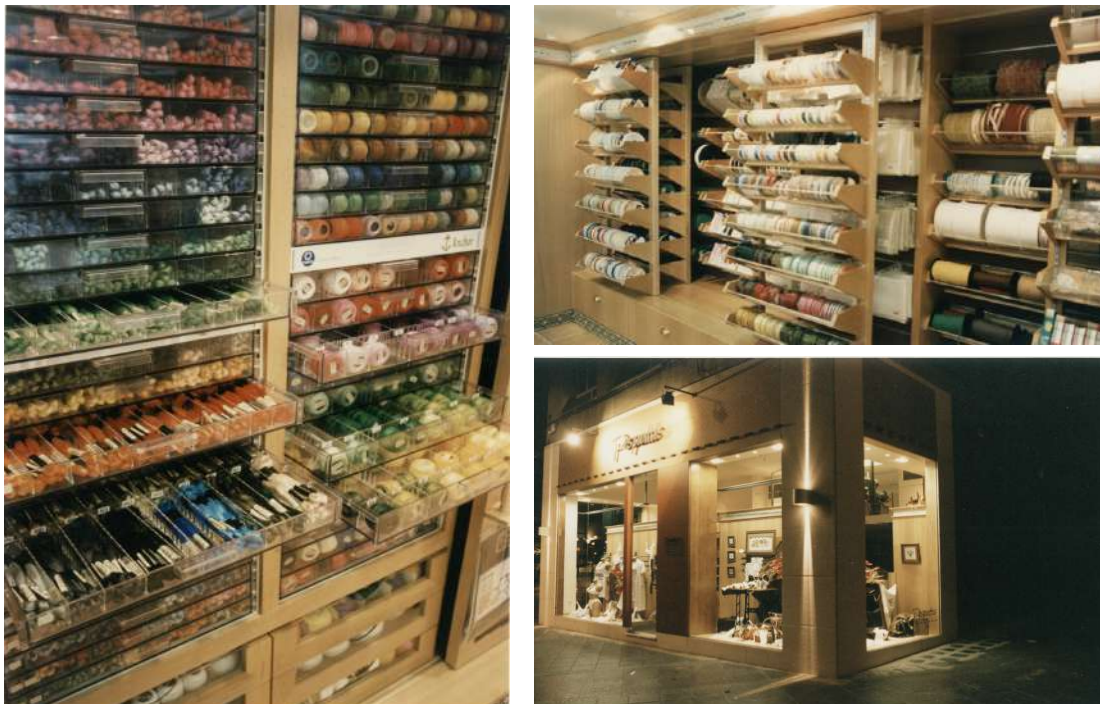


Fig. 2. Tienda Pespuntes. Fachada y organización interior del almacenaje y exposición. Archivo Mamen de la Concha.

En 1999 realizó, junto a la empresa de publicidad Bitácora, el stand de Hidroléctrica, Gas Ciudad y Telecable para la Feria de Muestra de ese verano, titulado “El túnel del tiempo”. Lo planteó como un espacio alargado con una línea del tiempo sobre el uso de la electricidad con todas las tecnologías que se empleaban en las viviendas burguesas desde 1900, a través de cuatro secciones (1900-25; 1926-50; 1951-75 y 1976-99). Cada una de ellas recreaba de un lado la cocina y, del otro, la sala de estar. El recorrido finalizaba con un espacio dedicado a imaginar el hogar del siglo XXI, totalmente domotizado, para presentar el plan Funciona de Hidroeléctrica, que estaba además equipado con electrodomésticos de última generación además de muebles de MKit y BoConcept. A ese ambiente se accedía a través de un espacio estrecho donde se colocó una escultura de espejos, luz y color de Federico Mieres, como una suerte de tránsito entre el pasado y el futuro inminente. Además de mostrar la evolución en la electrificación del hogar, las instalaciones ilustraban los cambios en las formas de vivir la domesticidad a través de objetos y aparatos. La idea, que resultó un rotundo éxito de público, se completó con azafatas vestidas de época que explicaban el funcionamiento de los espacios domésticos en los distintos periodos. Como en la cotidianeidad de su trabajo como diseñadora de interiores, De la Concha desplegó su imaginación y versatilidad, tanto en la gestación del proyecto como en la búsqueda los diversos objetos que componían cada ambiente. Recurrió a El Arco Antigüedades, a Alonso que era coleccionista de máquinas de coser, a Joseph, al Colegio Internacional Meres o a Instalaciones Oliverio para proveerse de muebles y objetos de todo tipo.



Fig. 3. Organización del stand y algunos ambientes de El túnel del Tiempo en la Feria de Muestras de Asturias en 1999. Detalle de las instalaciones de 1900-25. Archivo Mamen de la Concha.

A principios de los años noventa, participó en la creación de una Asociación de Decoradores de Asturias con Dolores Torga, José Luis Prieto que era el gerente del Centro Cívico de Oviedo, Jorge Currás, José Antonio Menéndez Hevia, Carmen Barrera, Joaquín Caamaño, Carlos González y Laura Sola, que venía de Bilbao donde la situación de la profesión estaba más reconocida. Se hicieron estatutos y fomentaron que todo el mundo homologase su título, que mayoritariamente en el caso de los alumnos de IADE había quedado pendiente porque no haber hecho en su momento el examen de reválida que se exigía normativamente. Mamen de la Concha se examinó en Sevilla y fue con Beatriz Turueño Gomila, permaneciendo en la capital andaluza durante tres semanas hasta su obtención, mientras que otros colegas hicieron lo propio en Bilbao. La pretensión de la Asociación era crear una plataforma para poner en marcha un colegio que permitiese el visado de sus proyectos en las instituciones, sin mediar la firma de un profesional de la arquitectura. Así, con asesoramiento legal, consiguieron poco a poco tal pretensión que se vio fortalecida con la fundación de actual Colegio Oficial de Diseñadores de Interior/Decoradores de Asturias (CODIDAS), creado en 2006 por segregación del Colegio Nacional³⁸, y que agrupa a los decoradores, a los diseñadores de Interior y a otros profesionales relacionados con la familia del diseño de Interiores y la decoración.

También en los noventa se integró en la asociación sin ánimo de lucro Asturmanager, creada en 1992 por empresarios y profesionales asturianos para convertirse en un foro de debate, participación e intercambio de experiencias. Fue una de las primeras mujeres en formar parte de la institución en la que tuvo responsabilidades organizativas como vicepresidenta en varios equipos directivos. Igualmente contribuyó a la incorporación de otras mujeres a la asociación que hoy tiene un total equilibrio en la participación de género, y propuso como décimo octavo premio de la institución a una diseñadora, Patricia Urquiola, la primera mujer en ser galardonada. Ella misma reconoce que Asturmanager le aportó mucho desde el punto de vista intelectual, porque sus conferencias mensuales le abrían a nuevos enfoques e ideas, y también la fortaleció como profesional en el ámbito de la construcción, que era entonces un mundo de monopolio masculino. El hecho de compartir experiencias con empresarios con similares preocupaciones y retos le ayudó a tomar decisiones e incluso a aventurarse a nuevas aventuras societarias.

En el año 2000 retomaría la idea de un estudio propio con su propia empresa, “Estudios de Interiorismo Mamen de la Concha”, ubicada en la calle San Paulino 21, bajo. En ese momento tomó la decisión de ampliar sus proyectos a la decoración interior de viviendas particulares. Aunque tenía experiencia en cocinas y baños desde sus años en Joseph, lo cierto es que hasta el siglo XXI era inusual y se consideraba una práctica elitista que los particulares se sirviesen de interioristas para concebir la decoración de sus viviendas. Esa era una tarea que estaba encomendada generalmente a las amas de casa que trasladaban, con más voluntad que recursos técnicos, las pautas de las revistas que asesoraban en temas de gusto sobre interiores. Con el cambio de siglo muchas familias empezaron a confiar en los servicios de profesionales, primero por falta de tiempo de las mujeres que tenían un exceso

de responsabilidades dentro y fuera del hogar, y también porque la contratación de una persona experta siempre garantiza la eficacia de las obras, el mejor cumplimiento de plazos y hace más económicos los gastos. Seguía no obstante con su orientación más importante, la del interiorismo de comercios de todo tipo, locales de hostelería, despachos profesionales e incluso interiores institucionales, con una actividad frenética empresarial y proyectual.

4. Los trabajos profesionales desde DCorner, el Showroom de Oviedo hasta el estudio Arquitecturas MC.

A partir de esa experiencia ovetense, que finalizó en 2001, fundaría en Gijón el establecimiento DCorner Decoración, en la calle Severo Ochoa 56, con Rafael Cueto, propietario de Monteobal Contrucciones, como socio. Para la empresa había realizado la decoración de pisos piloto de sus promociones, varios portales de edificios y también había contribuido a mejorar la distribución de las viviendas, pero su aportación más relevante a la empresa fue el diseño de las oficinas de la firma. Allí consiguió hacer una eficaz separación de espacios sin establecer barreras visuales que oscurecieran el interior. Revistió tabiques bajos de espejo para ganar en luminosidad y ampliar visualmente el espacio, a la vez que diseñó módulos de almacenaje personalizado que funcionaban a la vez para aislar zonas de trabajo y para proporcionar el espacio suficiente para mantener el orden en las oficinas³⁹.

DCorner cubría las necesidades decorativas de aquellos particulares que querían tener interiorismos modernos en su casas o negocios, con productos de calidad superior a lo que se ofrecía en los comercios de Ikea. Ikea ya se había instalado en España, en Gran Canaria, en 1978, y posteriormente en Mallorca en 1991, aunque su repercusión en la península se originó a partir de la apertura de las grandes tiendas de Badalona y Alcorcón en 1996. La multinacional sueca popularizó un tipo objetos de interiorismo de líneas rectas, diseño nórdico versátil y adaptable a cualquier espacio⁴⁰ que, hasta la llegada a Asturias del emporio sueco en 2005, no pudo adquirirse masivamente en la región. DCorner proporcionaba piezas para la clase media que apreciaba los productos de calidad y de diseño y que se rebelaba contra los ambientes recargados y los muebles pesados del interiorismo burgués. Allí podrían adquirirse objetos y muebles de Artespaña, Baltus, Casa y Jardín, Sofía Calleja (SFV), La Fibule, Maison des Vacances, El Taller del agua, Gombrén, muebles de acero y cristal de Jesús Cadarso y, más tarde, Vitra, todas ellas firmas que De la Concha comercializaba en exclusiva. Se puede afirmar que fue, junto con Diher Mobiliario en Oviedo, fundada por José Antonio Menéndez Hevia ya en 1965, uno de los comercios pioneros en la introducción en Asturias del diseño contemporáneo de alta calidad. DCorner organizaba su aspecto exterior para exhibir en cada escaparate productos de una misma firma, en una alusión a los córneres de exhibición tan habituales en determinados grandes almacenes, lo que ponía en valor a las marcas que representaba en exclusiva. Gracias a un acuerdo de colaboración con la empresa Suincasa, amplió su actividad al ámbito de las cocinas y de los cuartos de baños. Pero el momento en el que Rafael Cueto sale del

accionariado y vende su parte a la empresa, DCorner se traslada a la Rufo Rendueles, al lado de la playa, hasta que 2014 que cierra la última tienda.

En 2002 montó un showroom en la calle Uría de Oviedo en el piso de su tío, el catedrático Ignacio de la Concha Martínez (1916-2000), en la calle Uría 22, donde se exponía principalmente mobiliario de diseño actual, elementos de cristal de Murano comercializados por la firma Moretti además de otros objetos como suelos de maderas naturales de la firma austriaca Mafi, cueros Switch, alfombras de la empresa sueca Bolom con entrelazados de PVC que fueron pioneros en el sector, revestimientos murales de la barcelonesa Vescom, y distintas variedades y fabricantes de microcemento Edfan. El objetivo de esta iniciativa –que se mantuvo abierta hasta 2008 y se cerró por la crisis económica– era visibilizar su trabajo en la capital del Principado de Asturias en un momento en el que ya era una empresa homologada como proveedora de la administración. En esos años pudo decorar el despacho de la presidencia de gobierno de la comunidad autónoma en Bruselas y un despacho en el palacio del Conde de Toreno, además de diseñar la mesa de reuniones del edificio de presidencia del gobierno asturiano, y también el despacho de presidencia en la Universidad Laboral y en la Feria de Muestras.

Como en otros aspectos de su vida profesional De la Concha fue muy inquieta para proponer tanto nuevos formatos como productos innovadores. Por ejemplo, cuando apareció la tecnología 3D contrató a personal técnico para hacer su propia biblioteca de productos y soluciones tridimensionales. Asimismo, hacia 2007, junto con la firma Otto Parquet (entonces propiedad de Noemí Viezma) y la empresa Switch de Fernando Gallego, se intentó sacar al mercado un nuevo producto, llamado *Quoro*, que era un curtido que se trabajaba con métodos tradicionales y aplicativos nuevos para que fuese totalmente impermeable. De esa manera se conseguían unas superficies cálidas y funcionales que podían aplicarse a los entablados, como una suerte de parquet flotante, pero con acabado en cuero. La crisis de 2008 frustró el proyecto, que más tarde fue lanzado por otras compañías.



Fig. 4. Fachada en interior del comercio DCorner en Gijón. Archivo Mamen de la Concha.

Un buen ejemplo de la actividad decoradora de estos años en vivienda particular es la vivienda Portavilla de 2013, un piso totalmente renovado donde se logró un equilibrio entre los muebles existentes y valorados por los propietarios, que fueron actualizados con otros acabados y tapicerías modernas como polipiel, incorporando elementos de diseño procedentes de DCorner y una nueva redistribución del espacio interior para hacerlo más espacioso. Se lograba así un interior funcional que, con la fusión de estilos, se convertía en un “ambiente elegante, único y muy personal”⁴¹. Como en otros proyectos suyos, diseñó ciertas piezas de mobiliario, como el mueble de la televisión u otro de madera de cebrano en el comedor, sin tiradores para pasar desapercibido, que servía para alojar la cristalería. Como ha declarado la diseñadora en alguna ocasión hay que aplicar el psicointeriorismo⁴², como una forma de captar el espíritu del cliente, conociendo su forma de vivir el espacio, las relaciones cotidianas con cada pieza y sus expectativas.



Fig. 5. Portadas de revistas de decoración donde se recogen dos proyectos de interiorismo de vivienda particular. Archivo Mamen de la Concha.

El primer acercamiento de la diseñadora a la accesibilidad universal, sector en el que se ha convertido en un auténtico referente, arranca del proyecto de remodelación del Salón de Actos en el Palacio de Congresos del recinto ferial de Gijón, que finalizó en 2009 (ejecutado por la división de obras de El Corte Inglés). Se planteó como una actualización completa del espacio interior pues era estaba desfasado en iluminación y accesos a personas con necesidades específicas y además había quedado fuera de la normativa técnica. Mamen de la Concha se encargó del proyecto técnico, en colaboración con Victoria Ruiz, también decoradora y que por un accidente se movía con una silla de ruedas. Su compañera también se había licenciado en derecho y estaba muy vinculada a asociaciones como Aspam (Asociación de personas con lesión medular y otras discapacidades físicas) y también a empresas que reivindicaban el llamado *diseño universal*, que implica “planear, proyectar y diseñar y/o construir teniendo en cuenta las características personales de

cualquier persona”⁴³. El encargo de la Cámara de Comercio de Gijón iba más allá de la normativa que estaba vigente entonces, pues preveía que los usuarios con necesidades específicas no ocupasen un lugar marginal, a la vez que se preocupaba de las zonas de acceso y de las posibles maniobras de las sillas de ruedas. En lugar de ofrecer espacios en plano inclinado, en el interior del Palacio de congresos se habilitaron distintas zonas con suelo horizontal para favorecer la comodidad del usuario de silla de ruedas y la visibilidad del escenario, consiguiendo lo que la prensa denominó como “un auditorio para la integración”⁴⁴. De esa experiencia surgió la empresa Avima Proporción, una colaboración del estudio de Mamen de la Concha con Ana Rocés (Roar Soluciones) y Victoria Ruiz como colaboradora desinteresada. La misión de la compañía era aplicar un diseño estético y de calidad a los espacios con especiales requerimientos de accesibilidad y habitabilidad. La experiencia de Ana Rocés en geriátricos les permitió realizar interesantes prototipos de apartamentos dobles y sencillos y de habitaciones individuales o dobles para el Centro Intergeneracional Ovida, en Oviedo en 2010. Se idearon muebles con la altura adecuada para el empleo de la silla de ruedas, elementos plegados que facilitan la ampliación del espacio cuando no se usan, lo que favorece la circulación, además de griferías monomando, cajones escamoteables y en posición baja, mesa de trabajo inclinable o bandejas con reborde para que el usuario pueda apoyar la mano. También realizó al año siguiente el apartamento piloto del Centro Residencial Plaza Real, en Gijón. Pero el proyecto más complejo y completo fue el de la residencia El Elíseo, también en Gijón. Se hizo un planteamiento general del edificio, sustituyendo las escaleras por rampas, diseñando muebles propios ergonómicos y funcionales y fácilmente desplazables, que se combinaban con equipamientos clásicos que podrían hacer recordar a los usuarios los hogares de su juventud. La usabilidad y la apariencia estética (con tonos claros y gran luminosidad) de la intervención hizo que fuese seleccionada como uno de los mejores proyectos de 2013 por la revista *Interiorismo Plus* que la calificaba de obra “matrícula de honor”⁴⁵.





Fig. 6 (pág. 217). Proyecto de apartamento para el Centro Intergeneracional Ovida. Archivo Mamen de la Concha; y Fig. 7 (arriba). Dormitorios y comedor de Residencia El Elíseo en Gijón. Archivo Mamen de la Concha.

En el ámbito de la hostelería Mamen de la Concha ya había trabajado en sus primeros años profesionales en el Hotel Carreño en Oviedo (recientemente renovado por su estudio MC veinte años más tarde) y en El Rápido en Felechosa, cuando recibe el encargo en 2003 del constructor Emilio Cueto de la distribución interna y la decoración del Hotel Fruela de Oviedo. El establecimiento ocupa un edificio del siglo XIX readaptado para fines hoteleros y allí la autora aplicó su conocimiento de la historia del reino de Asturias a través de las novelas de su madre, Matilde García-Mauriño⁴⁶. Así empleó unos recursos decorativos tomados de motivos del prerrománico asturiano, lo que tenía sentido tanto por el nombre de la calle como del establecimiento. Coincidió además en un momento de especial promoción para el turismo del Camino de Santiago Primitivo. Para los mismos promotores, en la acera de enfrente de la calle Fruela, trabajó en un proyecto que se quería más femenino y con más servicios, como el spa. Fue nuestra diseñadora la que propuso el nombre de Princesa Munia, para completar además la pareja de Fruela, padres del rey Alfonso II el Casto. Para decorar las paredes de esta obra inaugurada en 2012 se seleccionaron textos de la novela de su madre *La silla del rey*, publicada en 2008, y patrones decorativos tomados de los casetones de la pintura del prerrománico asturiano. Además, se emplearon mayoritariamente materiales con etiqueta ecológica Margarita europea y luminarias led para conseguir un ahorro energético de una 70%. En estos dos últimos hoteles, como ya lo hiciese en el Hotel El Rápido, Mamen de la Concha recurre a lo que ella misma ha denominado como “Arquistoria”, es decir, un diseño que utiliza la historia como recurso inspirador. En Felechosa recurrió a fotografías antiguas del establecimiento centenario para poner en valor la singularidad del que fue un bar-tienda muy popular en la zona. Su pasión por la historia de reino asturiano acaba de concretarse en la Asociación del Reino Astur en 2023.



Fig. 8. Interior del Hotel Princesa Munia de Oviedo. Detalles de la decoración mural. Archivo Mamen de la Concha.

Otras obras de esos años ha sido la sala VIP del tanatorio de Gijón que realizó cuando tenía muy cercano en el tiempo el fallecimiento de un familiar. Eso le hizo reflexionar sobre la experiencia de la muerte y la asepsia de determinados espacios, donde muchas veces se obvia la importancia del momento de duelo y de respeto hacia el difunto. Para ello cerró el patio y lo convirtió en una suerte de capilla ardiente, incorporó una vidriera de Federico Mieres, diseñó una barra para dar servicio a la sala y decoró los muros con frases poéticas y consoladoras. También hizo varios proyectos para la firma Joluvi y su tienda Covadonga Sport en Gijón, el interiorismo de las oficinas de Vaciero en Oviedo, o las oficinas de Limpul y de Nueva Delta.

En el año 2014 el estudio de Mamen de la Concha cambia de nombre y pasa a denominarse Arquitecturas MC. En ese momento se incorpora su hija, Carmen Capelastegui, titulada en arquitectura y arquitectura técnica y con esa aportación técnica le permite encarar proyectos de mayor escala. Desde entonces han trabajado en distintos encargos como el centro de estética de Ana Cueva, inaugurado en diciembre de 2023 en la calle doctor Hurlé de Gijón –con una fachada moldurada realizada con fibra para evitar el deterioro del ambiente salino de la costa–, las rehabilitaciones del enclave productivo-turístico Pomaradas de Quirós, el restaurante El Roblón de Castiello, además de la notaría de Montserrat Martínez López en el espacio que antes ocupaba la empresa Bitácora, donde se ideó una estantería de diseño exclusivo para alojar los volúmenes de los protocolos notariales empleando perfilera metálica y estantes de cristal con molduras que usan los colores corporativos. De esta manera una necesidad de almacenaje se convierte en un original elemento de decoración. Actualmente el equipo está comprometido profesionalmente con la renovación del restaurante De Labra en Latores.



Fig. 9. Fachada del centro de estética de Ana Cueva e interior de la notaría de Montserrat Martínez López, ambas en Gijón. Archivo Mamen de la Concha.

Un encargo especialmente significativo ha sido el Aula de la Sidra en la Escuela de Hostelería ubicada en el Paseo de Begoña de Gijón. Se planteó como un espacio polivalente que, además de puertas escamoteables que posibilitaban la flexibilidad de los espacios, se incorporó una zona de escanciado con un gran tonel central, conectado con depósitos ocultos de sidra en la zona lateral. Para recoger el líquido caído, el equipo ideó un suelo con caída y permeabilidad y una balsa interior que recogía y limpiaba la sidra para evitar olores y suciedad. Fue además un proyecto que rezumaba creatividad. Por ejemplo, para mejorar la confortabilidad acústica se utilizaron paneles de corcho en el techo con los logos de empresas del sector, como un guiño a los tapones de los encorchados, o se emplearon en los cerramientos vidrios verdes como referencia al color característico de las botellas de sidra.



Fig. 10. Aula de la Sidra en la Escuela de Hostelería de Gijón. Archivo Mamen de la Concha.

Para terminar esta semblanza de la trayectoria profesional de Mamen de la Concha creemos necesario ahondar en la importancia de su condición de mujer en el ámbito de la construcción. En su periodo de estudios coincidió con muchas otras jóvenes que tenían iguales o parecidos sueños profesionales, que en la mayoría de los casos no llegaron a cuajar. Y a lo largo de su vida profesional ha desarrollado una sororidad laboral con otras colegas, desde su asociación empresarial en distintos momentos con Carol del Campo, Victoria Ruiz o Ana Rocés, pasando por el trabajo diario con Consuelo Rodríguez Figueroa y Beatriz Turueño, Emma Sánchez (hoy colaboradora en Madrid para MC) y, más recientemente, con su hija como socia. Quiso además promover el talento femenino, acogiendo en su empresa a estudiantes de la Escuela de Arte de Oviedo en prácticas, como Cristina López, con quien colaboró en su proyecto fin de estudios y que permanece vinculada al estudio como colaboradora. Además, se vinculó tempranamente con primera asociación de mujeres empresarias, ASEM, dirigida por Kike Gómez Haces (1954-2010) y, posteriormente con MDE, red de mujeres empresarias y profesionales de Asturias. Tampoco obvió su papel de divulgadora del diseño de interiores, con varios programas en la televisión local de Gijón, dirigidos público general y que ayudaron no solo a dignificar la profesión en los medios de comunicación sino también a proyectar el trabajo en femenino dentro de su ámbito profesional. Hizo además varios programas de radio en emisoras locales, se le hicieron varias entrevistas en medios de comunicación e impartió en 2014 la conferencia “Diseño para todo” en la Escuela de Arte de Oviedo con motivo del cincuenta aniversario de la implantación de los estudios de diseño de interiores en el centro.

A modo de conclusión

La historia del diseño de interiores y sus protagonistas es un relato todavía pendiente en la historiografía asturiana. Las obras de personas como Mamen de la Concha explican la evolución de la concepción comercial de los espacios hosteleros, hoteleros o de oficinas, además de las variaciones en el concepto de habitar doméstico. Su trayectoria ejemplifica los cambios de tendencias en el interiorismo, las modificaciones en el tipo de clientela y sus exigencias, la continua mejora de los materiales y equipamientos, pero también el papel de las mujeres en el sector de la construcción, con una fuerte impronta masculina, y – como ha señalado Lucía Pérez-Moreno⁴⁷– la dignificación del diseño de interiores como práctica propiamente arquitectónica. Mamen de la Concha pertenece a la generación de las pioneras del interiorismo español, de las primeras tituladas en las escuelas nacionales que todavía carecían de referentes nacionales de su mismo sexo. Su biografía expresa las dificultades de ser mujer en un mundo de hombres, pero también la resiliencia que las profesionales demuestran a través de la innovación, la creatividad y el trabajo colaborativo con otras mujeres.

NOTAS

¹ Ana María Fernández García, “De lo bueno, lo mejor: Casa Viena y el comercio de muebles en Asturias,” en *Decoración de interiores: Firmas, casas comerciales y diseño en Asturias, 1880-1990* (Oviedo: Septem Ediciones, 2012), 105-147.

² Leire Rodríguez Fernández, *La decoración de interiores en Asturias. Casa del Río, 1881-1984*, tesis doctoral, Universidad de Oviedo, 2015.

³ Aida Puente Toraño, “José Antonio Menéndez Hevia: diseñador, arquitecto interiorista y constructor especializado”, en *Decoración de interiores: Firmas, casas comerciales y diseño en Asturias, 1880-1990* (Oviedo: Septem Ediciones, 2012), 173-217. Aida Puente Toraño, "Office furniture design set: Sintex (1965-1977)," *Res Mobilis: Revista internacional de investigación en mobiliario y objetos decorativos*, Vol. 2, no. 2 (2013): 83-105. <https://doi.org/10.17811/rm.2.2013.83-105>

⁴ Puente Toraño, Aida, "La influencia de los contenidos expositivos para el pabellón de Asturias de la Expo'92 en el interiorismo de Chus Quirós de los años noventa. Entre lo autóctono y la posmodernidad," en *Historia del arte en Asturias: nuevas perspectivas de jóvenes investigadores* (Oviedo: Trabe, 2012), 232-346.

⁵ Alicia Menéndez Martínez, “Hotel Mandarin Oriental de Barcelona. Obra de interiorismo y diseño de mobiliario de Patricia Urquiola,” *Res Mobilis: Revista internacional de investigación en mobiliario y objetos decorativos*, Vol. 2, no. 2 (2013): 120–144. <https://doi.org/10.17811/rm.2.2013.120-144>. Alicia Menéndez Martínez, “Patricia Urquiola y la reinterpretación del mueble clásico y moderno,” *Res Mobilis: Revista internacional de investigación en mobiliario y objetos decorativos*, Vol. 5, no. 6 (2016): 530–547. <https://doi.org/10.17811/rm.5.2016.530-547>. Alicia Menéndez Martínez, “La línea de mobiliario de oficina Openest de Patricia Urquiola y la creación de nuevos espacios de trabajo,” *Res Mobilis: Revista internacional de investigación en mobiliario y objetos decorativos*, Vol. 7, no. 8 (2018): 139-44. <https://doi.org/10.17811/rm.7.8.2018.139-144>. Alicia Menéndez Martínez, *Patricia Urquiola: diseñadora del siglo XXI* (Oviedo: Universidad de Oviedo, 2022).

⁶ Josenia Hervás y Heras y Silvia Blanco Agüeira, "Diseñadoras españolas en la Transición, 1982-1992: de la decoración a la producción vanguardista," *Proyecta56, an Industrial Design Journal*, Vol. 1 no. 1 (2021): 38–49. <https://doi.org/10.25267/P56-IDJ.2021.i.1.5>

⁷ Pérez-Moreno, Lucía C., and Patricia Santos Pedrosa. 2020. "Women Architects on the Road to an Egalitarian Profession—The Portuguese and Spanish Cases" *Arts* 9, no. 1: 40. <https://doi.org/10.3390/arts9010040>

⁸ Kristin Bartlett, “Mujeres En El Diseño Industrial: Una Revisión,” *Proyecta56, an Industrial Design Journal*, n.º 3 (Junio de 2023): 41-53. <https://doi.org/10.25267/P56-IDJ.2023.i3.02>

⁹ Boletín Oficial del Estado, n.º 119, 29 de abril de 1950, p. 1870.

¹⁰ Sánchez Álvarez, Miguel Ángel, *Las enseñanzas de las artes y los oficios en Oviedo (1936-1975). La escuela de artes y oficios, la escuela de artes aplicadas y oficios artísticos y la Academia provincial de Bellas Artes de San Salvador de Oviedo* (Oviedo: Universidad de Oviedo, 1985), 45.

¹¹ Boletín Oficial del Estado, n.º 214, 6 de septiembre de 1963, p. 13089.

¹² *Ambientes. Revista de interiorismo y decoración del colegio nacional de decoradores*. Año V, no. 17-18 (1985): 80.

¹³ Boletín Oficial del Estado, n.º 91, 15 de abril de 1972, pp. 6729-70.

¹⁴ De la Agrupación Nacional de Decoradores se tienen pocos datos de su actividad. Organizó en 1967 un curso con el artista Callein Scheller, encargada del Pantocrator de San Clemente de Tahüll, una serigrafía de tirada reducida que fue realizada con la superposición de casi ochenta capas de color y que se exhibió en la Exposición Internacional del Arte Románico y que podía adquirirse en el Museo de Arte de Cataluña.

¹⁵ Boletín Oficial del Estado n.º 105, 3 de mayo de 1977, p. 9527.

¹⁶ Javier Cobián, “Arquitectura, decoración y diseño: su interrelación,” *Ambientes. Revista de interiorismo y decoración del colegio nacional de decoradores*, Año II, no. 5 (enero-marzo de 1982): 25.

¹⁷ Javier Cobián, “La decoración, un callejón sin salida,” *Ambientes. Revista de interiorismo y decoración del colegio nacional de decoradores*, Año I, no. 1 (enero-marzo de 1981): 49.

¹⁸ María de Sentmenat y Güell, Marquesa de Benavent, *Apuntes sobre decoraciones y algunas consideraciones* (Madrid, Castilla, 1975).

¹⁹ Ana María Calera Cimorra, *Para ser un buen decorador* (Barcelona: Rodegar, 1972) o *Curso decoración del hogar* (Barcelona: CEAC, 1980 y 1990). Además de colaborar en revistas y en folletos de todo tipo se especializó en cursos por correspondencia como el *Atlas de Puericultura*, *Cómo pescar marido*, *Cómo encontrar marido y conservarlo*, o sobre la cocina vasca.

²⁰ Sara Masó Maristany, *Decoración del hogar* (Barcelona: Bruguera, 1973).

- ²¹ Lolo Rico de Alba, *La vivienda: estudio sociológico, el espacio de vivienda; arreglos y reparaciones caseras; jardinería* (Madrid: Rialp, 1976).
- ²² Mercedes Salisachs Roviralta, *La decoración* (Barcelona: Nauta, 1969).
- ²³ Uwe Geest y Carmen de la Calzada, *Decoración: teoría y práctica* (Barcelona: Hyma, 1985). Uwe Geest y Carmen de la Calzada, *El arte de la decoración* (Barcelona: Mundillibros, 1987), 6 volúmenes.
- ²⁴ Amadó compartió responsabilidades de redacción con Daniel Giralt Miracle, historiador del arte, crítico y comisario, vinculado a FAD desde 1966, que sería el primer director del MACBA y que también a finales de los sesenta hizo sus escarceos por la teoría de la decoración para Blume.
- ²⁵ B. Caine, *Biography and History*, (Basingstoke: Palgrave Macmillan, 2010), 104. <https://doi.org/10.1007/978-1-137-10740-4>
- ²⁶ K. Burns y L. Brown, "Telling Transnational Histories of Women in Architecture, 1960–2015," *Architectural Histories*, Vol. 8, no. 1 (2020): 15. <http://doi.org/10.5334/ah.403>
- ²⁷ *La Nueva España*, 11 de enero de 2009.
- ²⁸ Ramón María Alvargonzález Rodríguez, *Somió. La ciudad jardín de Gijón. Estudio de Geografía Urbana* (Gijón: Fundación Alvargonzález, 1999), 169.
- ²⁹ Alfredo Navarro Saldaña, "El diseño industrial en España," en *Actas de Diseño*, no. 15 (2013): 53.
- ³⁰ Boletín Oficial del Estado, nº 121, 30 de julio de 1969, p.11918.
- ³¹ Archivo Histórico SEPI. Fondo Expedientes originales. Caja 169, doc. 7.
- ³² Pablo Martín Aceña y Francisco Comín, *INI. 50 años de industrialización en España* (Madrid: Espasa Calpe, 1991), 305.
- ³³ Archivo Histórico SEPI. Fondo Expedientes originales. Caja 169, doc. 7.
- ³⁴ Fernández García, Ana María, "La Fundación Generalísimo Franco o Fundación de Gremios: Mueble y Artesanía en España (1941-1995)," *Res Mobilis: Revista internacional de investigación en mobiliario y objetos decorativos*, Vol. 10, no. 13-3 (2021): 244-275. <https://doi.org/10.17811/rm.10.13-3.2021.244-275>
- ³⁵ Entrevista a Carmen Cabezudo, 22 de octubre de 2022.
- ³⁶ Joan Gimeno Igual, "1979: año huelga. ¿Una conflictividad defensiva?," *Sociología del Trabajo*, no. 100 (2022): 90.
- ³⁷ David Luque, "Huelgas e intercambio político en España," *Revista internacional de sociología*, Vol. 70, no. 3 (2012): 561-585.
- ³⁸ Boletín Oficial del Principado de Asturias, nº 249, 27 de octubre de 2006.
- ³⁹ El prototipado de las oficinas sirvió como referencia para concursar al equipamiento de las oficinas del Principado en la sede de Calatrava, que luego se otorgó a otras empresas y solo le otorgaron el suministro de los bancos.
- ⁴⁰ Alexandra Schwartz, "IKEA furniture is widely known for its functional and practical construction and effortlessly modern vibe," in *Furnishing a Globalized World: Local Distinctiveness in the International Furniture Industry* (North Carolina: Duke University, 2015), 62.
- ⁴¹ *Mi Casa* (28 de junio de 2012): 48.
- ⁴² *La Nueva España*, 3 de agosto 2009.
- ⁴³ Gonzalo Arjona Jiménez, *La accesibilidad y el diseño universal entendido por todos. De cómo Stephen Hawking viajó por el espacio* (Madrid: La Ciudad Accesible, 2015), 31.
- ⁴⁴ *El Comercio*, 29 de julio de 2009.
- ⁴⁵ *Interiorismo Plus. Especial Top Proyectos de interiorismo 2013* (2014): 49-50.
- ⁴⁶ En 2008 la escritora había publicado *La Silla del Rey* y Silo Princeps, y en 2012 vería la luz otra de sus grandes novelas históricas, *¡Adiós, Rey Magno!*.
- ⁴⁷ Lucía C. Pérez-Moreno, "Prácticas feministas en la arquitectura española reciente. Igualitarismos y diferencia sexual," *Arte, Individuo y Sociedad* 33.3 (2021): 663.

Fecha de recepción: 15 de junio de 2023

Fecha de revisión: 18 de noviembre de 2023

Fecha de aceptación: 15 de diciembre de 2023