



Validación de la versión corta del Social Roles Questionnaire (SRQ-R) con una muestra adolescente y juvenil española

Javier López-Cepero Borrego¹, Luis Rodríguez-Franco¹,
Francisco Javier Rodríguez-Díaz², Carolina Bringas Molleda³

¹Universidad de Sevilla; ²Universidad de Oviedo; ³Universidad de Valladolid

RESUMEN

El desarrollo de herramientas válidas y fiables para la medición de actitudes sexistas/de género en población adolescente y juvenil queda justificada, por ejemplo, por su importancia en programas de prevención de la violencia de pareja. El presente estudio aporta información psicométrica de la versión reducida y adaptada al español del Social Roles Questionnaire (SRQ-R; Baber y Tucker, 2006) obtenida a través de una muestra de 2934 adolescentes y jóvenes ($\bar{X} = 18,7$; $DT=2,3$) escolarizados (niveles medios y universitarios) de ambos sexos (68,7% mujeres, 31,3% varones) provenientes de 5 provincias españolas. Un análisis factorial confirmatorio mostró adecuados índices de ajuste del modelo bifactorial propuesto en el artículo original ($RMSEA=0,042$, $CFI=0,904$), el cual contempla una subescala de sexismo tradicional (roles asimétricos entre sexos) y de trascendencia de género (igualdad). Los índices alfa mostraron una aceptable fiabilidad en el factor de sexismo tradicional (0,773), si bien el factor de trascendencia de género obtuvo resultados por debajo de lo aceptable (0,466). De un modo congruente con la literatura, una mayor puntuación en el factor de sexismo tradicional se relacionó con mayor victimización en las relaciones de pareja. Por sexo del respondiente, los varones mostraron mayor nivel de aceptación en el factor de sexismo tradicional, mientras que las mujeres mostraron mayor trascendencia de género. Las ventajas e inconvenientes del SRQ-R son discutida en el artículo.

Palabras clave: Actitudes de género, Actitudes sexistas, Adolescencia, Jóvenes adultos, Cuestionario.

ABSTRACT

Development of valid and reliable measurement instruments for sexist/gender attitudes in adolescent and young population is fully justified by its importance to intimate partner violence prevention efforts, among others. This paper goes on Spanish translation and adaptation of the short form of Social Roles Questionnaire (SRQ-R; Baber and Tucker, 2006), including psychometric data obtained from 2,934 Spanish adolescent and young adult ($\bar{X} = 18.7$; $SD=2.3$) students (both secondary school and University) of both genders (68.7% female, 31.3% male) from 5 different provinces. Confirmatory factorial analysis showed adequate fit indexes to the original two factors solution ($RMSEA=0.042$, $CFI=0.904$), factors which were labeled gender linked (acceptance of traditional gender asymmetry) and gender transcendent (equality between genders). Cronbach's Alpha obtained (0.733 and 0.446, respectively) showed an acceptable reliability to gender linked factor, while gender transcendent scored poor. In line with previous literature, higher scores on gender linked factor matched higher experience of intimate partner victimization. By gender, males showed higher acceptance to gender linked attitudes, meanwhile females obtained higher mean scores in gender transcendent factor. Advantages and inconveniences of SRQ-R are discussed.

Keywords: Gender attitudes, Sexist attitudes, Adolescence, Young Adults, Questionnaire.



1.- Introducción

Las actitudes de género hacen referencia a creencias y opiniones derivadas de estereotipos, instaurados y mantenidos en la cultura, que favorecen la discriminación de obligaciones y derechos según el sexo biológico de las personas (Díaz-Aguado, 2003; Ferrer, Boch, Ramis, Torres y Navarro, 2006; Rodríguez-Franco et al., 2008; López-Cepero, 2011).

Estas actitudes han sido repetidamente señaladas como agente facilitador de la violencia dentro de la pareja y, de un modo congruente, ha ocupado un papel principal en algunas de las propuestas de intervención más populares. Por ejemplo, el denominado Domestic Abuse Intervention Program (DAIP, popularmente conocido como Modelo de Duluth) es un currículum psicoeducativo destinado a la intervención con varones adultos agresores que centra su énfasis en modificar las actitudes sexistas (Pence y Paymar, 1993). La investigación muestra que la modificación de estas actitudes se asocia con la aparición de estrategias no violentas de resolución de conflictos (Gondolf, 2000a) y al cese de la violencia en la pareja por un periodo superior al año en hasta un 60% de los casos (Gondolf, 2000b). Si bien algunos autores han planteado dudas sobre la idoneidad de este programa como herramienta de elección (Dutton y Corvo, 2006), la relación entre actitudes sexistas y violencia puede considerarse bien establecida en la literatura.

Esta relación entre actitudes sexistas y experiencia violenta (ejercida y/o sufrida) cuenta con algunas evidencias empíricas en población juvenil. Así, Carr y Van Deusen (2004) y Loh, Gidycz, Lobo y Luthra (2005) encuentran que estas actitudes fueron predictoras de las agresiones sexuales ejercidas por varones universitarios hacia mujeres. Esta relación ha servido de base a diversos programas de prevención para población juvenil, como las propuestas por Currier y Carlson (2009), o Smith y Welchans (2000).

El sexo de la persona que responde el cuestionario aparece en la literatura como un predictor de sexismo. Dado que la mayor parte de textos disponibles han investigado las actitudes mantenidas hacia la mujer, los varones suelen presentar mayor acuerdo con las desigualdades presentadas en los enunciados (Glick et al., 2000; Glick y Fiske, 2001), así como con las justificaciones de la violencia sexual contra las mujeres (Boakye, 2009; Lee, Kim y Lim, 2010; Whatley, 2005). La situación inversa (actitudes más negativas hacia los varones entre las mujeres) dispone de apoyo empírico internacional (Glick et al., 2004), si bien ha sido mucho menos estudiada.

La literatura ofrece una amplia variedad de instrumentos validados para la evaluación de las actitudes sexistas. Por ejemplo, se dispone de escalas como la Attitudes Toward Women de Spence y Helmreich (1972); el Gender Role Conflict Scale de O'Neil, Helms, Gable, David et al. (1986); la Hostility Towards Women Scales de Check, Malamuth, Elias y Barton (1985); la Hypergender Ideology Scale de Hamburger, Hogben, McGowan y Dawson (1996); o el Adversal Heterosexual Beliefs Scale de Lonsway y Fitzgerald (1995) para la evaluación de las actitudes ante los roles asociados a género, y de la Rape Myth Acceptance Scale (Burt, 1980; validado en España por Sierra y Gutiérrez-Quintanilla, 2008); o la Illinois Rape Myth Acceptance Scale (Payne, Lonsway y Fitzgerald, 1999) para la evaluación del grado de aceptación ante las agresiones sexuales. Todas ellas tienen como característica común estar dirigidas a la evaluación de actitudes discriminatorias de los varones hacia las mujeres.

Contacto:

Javier López-Cepero Borrego

Departamento de Personalidad, Evaluación y Tratamiento Psicológicos. Universidad de Sevilla

Email: jalocebo@us.es.



Sin embargo, una pareja de instrumentos de evaluación ha logrado un arraigo superior al resto en la literatura: el Ambivalent Sexism Inventory (ASI) y el Attitudes Toward Men Inventory (AMI) de Glick y Fiske (1996, 1999). Estos instrumentos aportan dos novedades relevantes con respecto a sus antecesores: por una parte, afrontan la evaluación de las actitudes de género desde una doble perspectiva (contemplando tanto el sexismo hostil, centrado en el antagonismo y la desconfianza, como el sexismo benevolente, basado en el paternalismo/maternalismo y la complementariedad de características); y por otra, el AMI permite la evaluación de actitudes sexistas mantenidas por mujeres sobre los varones, aspecto descuidado por el resto de herramientas revisadas.

El ASI (Glick y Fiske, 1996) cuenta con 22 ítems, repartidos a partes iguales entre los factores de sexismo hostil y benevolente. Este instrumento dispone de varias validaciones en población española, con varones tanto adultos (Expósito, Moya y Glick, 1998) como adolescentes (De Lemus, Castillo, Moya, Padilla y Ryan, 2008; Recio, Cuadrado y Ramos, 2007). Por otra parte, la versión para varones (AMI) fue validada originalmente por Glick y Fiske (1999), conteniendo un total de 20 ítems divididos en dos factores paralelos a los contenidos por el ASI. El AMI también cuenta con una validación para muestra española (Glick et al., 2004).

ASI y AMI son herramientas de evaluación de las actitudes sexistas arraigadas en la literatura, y han sido utilizados en un amplio número de estudios, como Rodríguez y Lameiras (1992), quienes confirmaron en su estudio la existencia por parte de los varones, de una mayor actitud sexista hacia el grupo femenino, mientras que al mismo tiempo revelaban mayores actitudes de benevolencia hacia los hombres. Sin embargo, su aplicación conlleva algunas limitaciones: en primer lugar, están preparados para evaluar el grado de sexismo de los participantes (actitudes negativas), pero no da lugar a evaluar el grado de acuerdo con la igualdad de roles y oportunidades; en segundo lugar, su uso implica la inclusión de dos herramientas simultáneas, sumando un total de 42 ítems.

La literatura ofrece un instrumento de evaluación alternativo capaz de cubrir estas limitaciones, el Social Roles Questionnaire (Baber y Tucker, 2006). La versión corta de este cuestionario (SRQ-R) consta de 13 ítems redactados de manera neutra, pudiendo ser respondido indistintamente por varones y mujeres, a la vez que permite detectar no sólo las actitudes sexistas tradicionales, sino las actitudes de género igualitarias. Sin embargo, el SRQ-R no cuenta con ninguna adaptación a población hispanohablante.

El presente estudio busca aportar datos acerca de la estructura, fiabilidad y validez de la versión corta del Social Roles Questionnaire (SRQ-R), obtenidos a partir de una muestra de estudiantes españoles adolescentes y jóvenes. A su vez, se pretende determinar las diferencias por género en los niveles de aceptación de las actitudes evaluadas en el SRQ-R, así como la relación de estas actitudes con las formas de victimización en las relaciones de pareja.

2.- Método

2.1.- Participantes

La muestra fue seleccionada en cinco provincias españolas en las que el equipo de investigación contó con algún colaborador. El total de sujetos evaluados ascendió a 2934, todos ellos estudiantes de centros españoles provenientes de Galicia (A Coruña y Vigo), Asturias (Oviedo, Gijón, Mieres, Pola de Siero y Navia), Andalucía (Sevilla y Huelva) Todos ellos presentaron edades comprendidas entre los 15 y 26 años ($\bar{X} = 18,7$; $DT = 2,3$), fueron mayoritariamente mujeres (68,7%), y se repartieron en partes aproximadamente iguales entre



estudios pre y universitarios (49,3% y 50,7%, respectivamente). Por requerimientos de la investigación en que este estudio se desarrolló, el requisito para formar parte del estudio fue haber mantenido alguna relación de pareja de al menos un mes de duración.

2.2. - Instrumentos

Dos herramientas de evaluación fueron usadas en el presente estudio: La primera de ellas fue la versión corta del Social Roles Questionnaire (Baber y Tucker, 2006). Consta de 13 ítems referidos al rol que personas de distinto sexo deben desempeñar en la sociedad. Fue desarrollada a través de un análisis factorial realizado sobre una versión previa, de 41 ítems. Analizando los datos aportados por 414 personas (76% mujeres), surgieron dos factores (tras rotación Varimax), con autovalores superiores a 1. El porcentaje de varianza explicada fue del 41%. Estos dos factores, etiquetados como gender transcendent (actitudes transcendentales de género, o igualitarias) y gender linked (actitudes sexistas tradicionales) contaron con 5 y 8 ítems, respectivamente, y obtuvieron valores de fiabilidad alfa de Cronbach de 0,65 y 0,77. La correlación entre ambos factores fue de $r = -0,63$ ($p < 0,01$). Por sexos, los varones mostraron mayores puntuaciones en el factor de actitudes sexistas tradicionales, mientras que las mujeres presentaron mayor puntuación media en el grupo de ítems sobre transcendencia de género.

En su versión original, el SRQ-R se responde mediante una escala tipo Likert de 4 alternativas de respuesta que reflejan los niveles de acuerdo, si bien el presente estudio utiliza una escala alternativa de 5 niveles de respuesta (desde 1-totalmente en desacuerdo hasta 5-totalmente de acuerdo). De este modo, las puntuaciones totales quedaron comprendidas entre 5 y 25 para el factor de actitudes transcendentales, y entre 8 y 40 para el factor de sexismo tradicional.

El SRQ-R fue traducido y adaptado por nuestro equipo de investigación. En la Tabla 1 se adjuntan los enunciados originales y la traducción utilizada.

En segundo lugar, fue administrado el Cuestionario de Violencia de Novios (CUVINO; Rodríguez-Franco et al., 2010), un instrumento desarrollado para la evaluación de la victimización de adolescentes y jóvenes en sus relaciones de pareja. Este cuestionario cuenta con 42 ítems repartidos en 8 factores, que representan ocho maneras distintas de recibir abusos en las relaciones (desapego, humillación, sexual, coerción, físico, género, castigo emocional, e instrumental). Esta información se amplía en la Tabla 2. La validación citada fue llevada a cabo con más de 5000 estudiantes hispanohablantes de ambos sexos, con edades comprendidas entre los 15 y 26 años, provenientes de España, México y Argentina.



Nº	Original	Traducción
1	People can be both aggressive and nurturing regardless of sex	Las personas pueden ser tanto agresivas como comprensivas, independientemente de su sexo
2	People should be treated the same regardless of their sex	Se debería tratar a las personas igual, independientemente del sexo al que pertenezcan
3	The freedom that children are given should be determined by their age and maturity level and not by their sex	A los niños se les debería dar libertad en función de su edad y nivel de madurez, y no por el sexo de pertenencia
4	Tasks around the house should not be assigned by sex	Las tareas domésticas no deberían asignarse por sexos
5	We should stop thinking about whether people are male or female and focus on other characteristics	Deberíamos dejar de pensar si las personas son hombre o mujer y centrarnos en otras características
6	A father's major responsibility is to provide financially for his children	La principal responsabilidad de un padre es ayudar económicamente a sus hijos
7	Men are more sexual than women	Los hombres son más sexuales que las mujeres
8	Some types of work are just not appropriate for women	Algunos trabajos no son apropiados para las mujeres
9	Mothers should make most decisions about how children are brought up	Las madres deberían tomar la mayor parte de decisiones sobre cómo educar a los hijos
10	Mothers should work only if necessary	Las madres solo deberían trabajar si es necesario
11	Girls should be protected and watched over more than boys	Se debería proteger y vigilar a las chicas más que a los chicos
12	Only some types of work are appropriate for both men and women	Sólo algunos tipos de trabajo son apropiados tanto para hombres como para mujeres
13	For many important jobs, it is better to choose men instead of women	En muchos trabajos importantes es mejor contratar a hombres que a mujeres

Tabla 1. Ítems del SRQ-R, originales y traducidos al español

Factor	Etiqueta	Nº ítems	Varianza explicada	Alfa
1	Desapego	7	8.55%	0.796
2	Humillación	7	7.56%	0.818
3	Sexual	6	7.35%	0.770
4	Coerción	6	6.28%	0.739
5	Físico	5	6.28%	0.700
6	Género	5	5.73%	0.743
7	Castigo emocional	3	4.67%	0.681
8	Instrumental	3	4.33%	0.588
Total		42	51,30%	0.932

Tabla 2. Factores, nº de ítems, varianza explicada y alfa de Cronbach para muestra hispanohablante.

2.3.- Procedimiento

En la preparación del instrumento, los ítems del SRQ-R fueron traducidos al español de manera independiente por dos integrantes del equipo de investigación, y traducidos a la inversa por otros dos miembros del equipo para comprobar la fidelidad de los enunciados.



Se solicitó por carta la participación de todos los centros preuniversitarios, de estas provincias, mientras que los estudiantes universitarios fueron captados mediante solicitud personal a otros colegas profesionales. En total, 29 centros participaron en la investigación (14 preuniversitarios, 15 universitarios). Todos los participantes fueron informados del carácter voluntario de la evaluación, así como de su derecho a abandonar el estudio en cualquier momento. Se informó de que el análisis de datos sería llevado a cabo de manera conjunta, no para sujetos individuales, a fin de garantizar el anonimato.

3.- Resultados

3.1.- Validez de constructo

En primer lugar, fue llevado a cabo un análisis factorial confirmatorio sobre la estructura factorial del SRQ-R de Baber y Tucker (2006). Para ello, se evaluaron dos modelos: uno con una sola variable latente relacionada con los 13 ítems; y otro con los factores señalados por los autores -transcendente y sexismo tradicional- (N válido=1432). A continuación se muestran en la Tabla 3 los índices de ajuste obtenidos: Comparative Fit Index (CFI, cuyo punto de corte se estipula en 0,900; Arias, 2008) y el Root Mean Square Error of Approximation (RMSEA, cuyo valor debe ser inferior a 0,08 para considerarse adecuado) y los coeficientes y medias estandarizadas del modelo bifactorial. (Gráfico 1). El coeficiente de correlación entre ambos factores alcanzó el valor de -0,71, y fue significativo a un nivel de probabilidad $p < 0,001$.

	1 Factor	2 Factores
CFI	,813	,904
RMSEA	,058	,042

Tabla 3. Indicadores de ajuste para los modelos factoriales alternativos del SRQ-R.

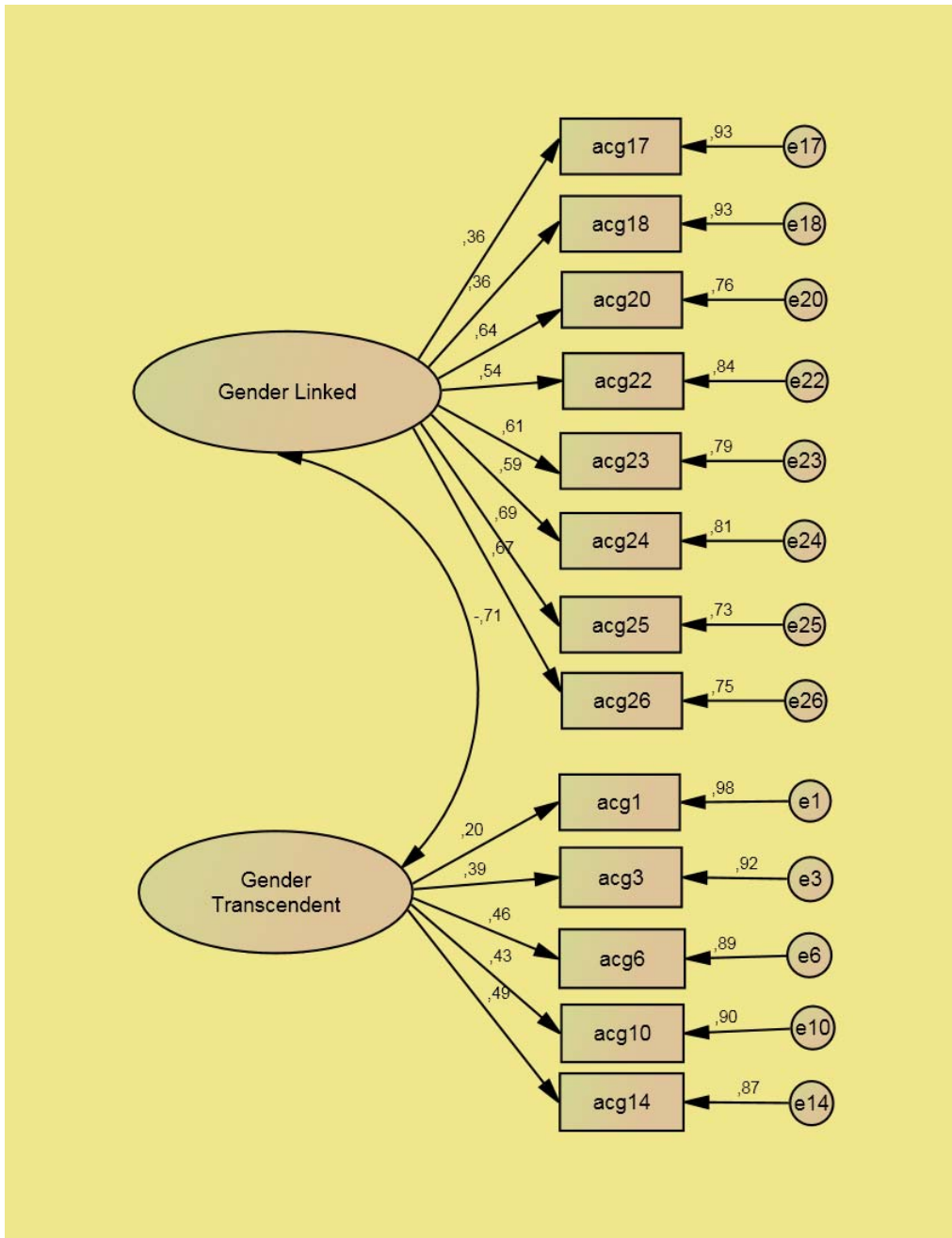


Gráfico 1. Modelo estructural bifactorial para el SRQ-R, con los factores de actitud sexista tradicional y actitudes transcendentales/igualitarias de género. Se presentan los valores de media y saturación estandarizada para cada elemento.

3.2. Fiabilidad

Fueron hallados los índices alfa de Cronbach para las dos subescalas del SRQ-R, así como para el total de 13 ítems contenidos por el cuestionario, hallándose un valor aceptable para la escala de sexismo tradicional (alfa de 0,773), pero por debajo del punto de corte de 0,700 tanto para la escala de actitudes transcendentales/igualitarias como para el total de 13 ítems. La eliminación de ítems no mejoró sustancialmente estos datos (Tabla 4).



	Alfa de Cronbach si se elimina el elemento
Actitudes Transcendentes (5 ítems)	0,466
1-Personas agresivas y comprensivas independientemente del sexo	0,467
3-Trato igual a las personas, independientemente del sexo	0,397
6-Libertad de los niños por edad y madurez, no por sexo	0,397
10-Las tareas domésticas no asignar por sexo	0,418
14-Deberíamos dejar de pensar en hombre o mujer y centrar en otras características	0,376
Actitudes Sexistas Tradicionales (8 ítems)	0,773
17-Responsabilidad de un padre es ayudar económicamente a sus hijos	0,774
18-Los hombres son más sexuales que las mujeres	0,778
20-Algunos trabajos no son apropiados para mujeres	0,737
22-Las madres deberían la mayor parte de decisiones sobre educar los hijos	0,749
23-Las madres sólo deberían trabajar si es necesario	0,743
24-Proteger y vigilar a las chicas más que a los chicos	0,742
25-Solo algunos trabajos son apropiados tanto para hombre como mujeres	0,729
26-En muchos trabajos importantes es mejor encontrar a hombre que a mujeres	0,737
Total 13 ítems	0,486

Tabla 4. Índices de fiabilidad alfa de Cronbach para las escalas del SRQ-R.

3.3.- Actitudes sexistas y sexo del respondiente

Se llevó a cabo un contraste de medias basado en el modelo T de Student para comparar los niveles medios de aceptación entre mujeres y varones. De un modo congruente con la literatura, los varones mostraron un nivel de acuerdo estadísticamente superior a las mujeres para la subescala de actitudes sexistas tradicionales, mientras que las mujeres mostraron mayor aceptación de la subescala de actitudes transcendentales de género. Estos datos se aportan en las Tablas 5 y 6.



		N	Media	Desviación típica	Error típico	Intervalo de confianza para la media al 95%	
						Límite inferior	Límite superior
Actitudes Transcendentes	varón	484	21,52	2,959	,134	21,25	21,78
	mujer	1005	22,94	2,232	,070	22,80	23,08
	Total	1489	22,48	2,579	,067	22,35	22,61
Actitudes Sexistas Tradicionales	varón	472	19,99	5,783	,266	19,46	20,51
	mujer	991	15,25	4,742	,151	14,95	15,54
	Total	1463	16,78	5,560	,145	16,49	17,06

Tabla 5. Grado de acuerdo con las escalas del SRQ-R, según sexo.

	Prueba de Levene para la igualdad de varianzas		Prueba T para la igualdad de medias						
	F	Sig.	t	gl	Sig. (bilateral)	Diferencia de medias	Error típ. de la diferencia	95% Intervalo de confianza para la diferencia	
								Inferior	Superior
Actitudes trascendentes	58,567	,000	-9,391	756,693	,000	-1,426	,152	-1,724	-1,128
Actitudes sexistas tradicionales	19,861	,000	15,491	782,736	,000	4,738	,306	4,138	5,338

Tabla 6. Prueba de muestras independientes con las escalas del SRQ-R, según sexo.

3.4. Actitudes sexistas y victimización en la pareja

A continuación, fue comprobada la relación entre actitudes evaluadas por el SRQ-R y las 8 formas de victimización detectadas por el CUVINO. Sin embargo, ya se ha visto que solamente la subescala de actitudes sexistas tradicionales ha dado una fiabilidad aceptable, por lo que se mostrarán los resultados de la relación entre estas actitudes y las formas de victimización, prescindiendo del resto. No obstante, dado que la distribución de respuestas fue marcadamente asimétrica (ver Gráfico 2), se optó por comparar los niveles de victimización entre los cuartiles extremos para cada escala del SRQ-R. De este modo, la distribución de la muestra por género queda descrita en la Tabla 7.

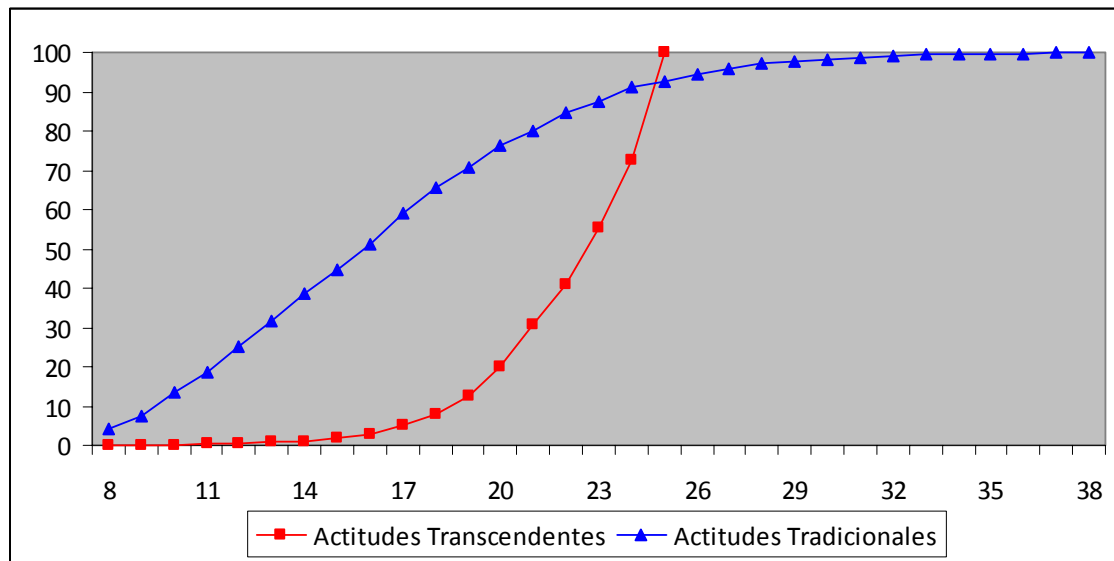


Gráfico 2. Porcentajes acumulados de casos válidos según puntuación en las dos escalas del SRQ-R.

		N	Media	Desviación típica	Error típico	Intervalo de confianza para la media al 95%	
						Límite inferior	Límite superior
Actitudes Transcendentes	varón	322	1,30	,461	,026	1,25	1,35
	mujer	545	1,58	,495	,021	1,53	1,62
	Total	867	1,48	,500	,017	1,44	1,51
Actitudes Sexistas Tradicionales	varón	294	1,84	,367	,021	1,80	1,88
	mujer	503	1,36	,480	,021	1,32	1,40
	Total	797	1,54	,499	,018	1,50	1,57

Tabla 7. Media y desviación para los cuartiles extremos de las escalas del SRQ-R.

Se realizó un contraste de medias (T de Student) para todas las formas de victimización en función del factor sexista tradicional. Las medias mostraron que la violencia sufrida fue alta dentro del grupo con mayor aceptación de actitudes sexistas tradicionales en todos los casos (Gráfico 3). Estas diferencias alcanzaron un nivel de significación estadística de $p < 0,05$ o inferior en todos los casos (tabla 8).



	Prueba de Levene para la igualdad de varianzas		Prueba T para la igualdad de medias						
	F	Sig.	t	gl	Sig. (bilateral)	Diferencia de medias	Error típ. de la diferencia	95% Intervalo de confianza para la diferencia	
								Inferior	Superior
Desapago	,568	,443	-3,023	755	,003	-,878	,290	-1,448	-,308
Humillación	2,773	,096	-2,387	760	,017	-,523	,219	-,954	-,093
Sexual	23,863	,000	-4,684	726,536	,000	-,921	,197	-1,307	-,535
Coerción	2,365	,124	-4,477	766	,000	-,980	,219	-1,410	-,550
Físico	40,758	,000	-4,596	614,749	,000	-,482	,105	-,688	-,276
Género	12,672	,000	-3,470	745,103	,001	-,521	,150	-,815	-,226
Castigo emocional	9,783	,002	-3,112	763,787	,002	-,390	,125	-,636	-,144
Instrumental	13,734	,000	-2,063	611,320	,040	-,116	,056	-,226	-,006
TOTAL victimización	7,186	,008	-4,412	686,301	,000	-4,696	1,064	-6,786	-2,606

Tabla 8. Prueba de muestras independientes para distintas medidas de victimización según actitudes sexistas tradicionales.

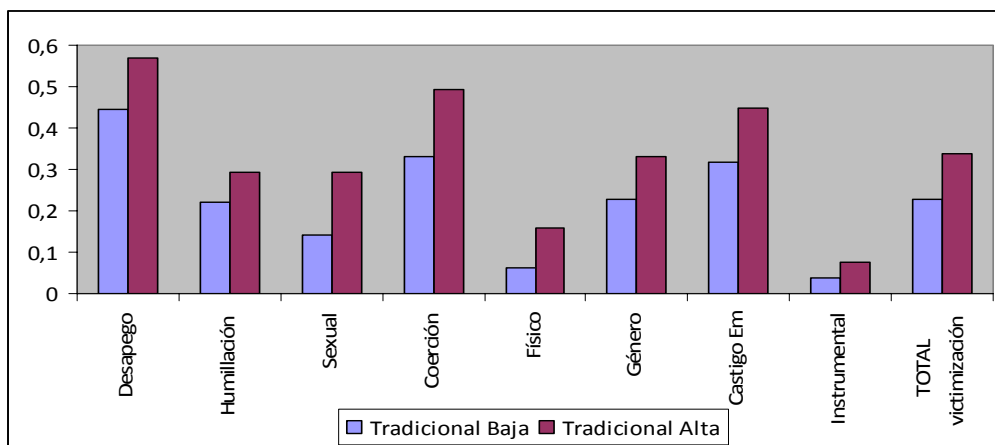


Gráfico 3. Medias ponderadas de victimización según el factor de actitudes sexistas tradicionales en el SRQ-R.

4. – Discusión y conclusiones

Los resultados del presente estudio permiten extraer una primera evidencia de diferentes cualidades psicométricas de la versión corta y en español del Social Roles Questionnaire, aportando datos que respaldan parcialmente su inclusión en nuevos estudios, por una parte, y señalando puntos débiles que necesitan ser atendidos en futuras iniciativas de investigación, por otro lado.

Primeramente, la validez estructural de esta versión ha sido avalada por el análisis factorial confirmatorio llevado a cabo. En ausencia de otros modelos teóricos alternativos, las dos opciones testadas fueron: la existencia de un solo factor de actitudes sexistas, que recibió un apoyo parcial (con un RMSEA adecuado, pero un valor CFI inferior al propuesto por Arias, 2008, que era de 0,900); y la estructura propuesta por Baber y Tucker (2006), que



obtuvo un apoyo empírico superior. Igualmente, la correlación entre factores fue estadísticamente significativa, y de signo negativo, de manera consistente con el artículo original. De este modo, la estructura bifactorial se considera confirmada para la versión española del SRQ-R.

Los índices de fiabilidad obtenidos por ambos factores permiten hacer varias lecturas. Por una parte, la subescala de sexismo tradicional obtuvo un respaldo empírico, superando el punto de corte propuesto (0,700) e igualando el resultado del original (0,77). Sin embargo, la subescala de actitudes trascendentes mostró un valor de 0,466, muy por debajo del mínimo establecido y de los datos ofrecidos por Baber y Tucker en el artículo original (0,65). Este dato no fue mejorado sustancialmente por la eliminación de ningún componente.

Existen distintas alternativas para explicar este dato. La más evidente es, probablemente, un error en la traducción en algún ítem, si bien en este caso la eliminación de ítems debería aumentar el valor de alfa (algo que no ocurre). Otra posibilidad es la escasa cantidad de ítems que componen este factor, y que podrían incidir en una baja fiabilidad. Por otra parte, debe contemplarse la posibilidad de que el SRQ-R no ofrezca una medida adecuada de las actitudes igualitarias para población española, o que los contenidos de esta subescala no sea adecuado para adolescentes y jóvenes (entre 15 y 26 años), posibilidades que invitan a revisar la formulación de los ítems de cara a próximas aplicaciones.

Por último, el presente estudio ofrece datos que contraponen los resultados del SRQ-R con dos variables que aparecen tradicionalmente relacionadas en la literatura con las actitudes sexistas en adolescentes y jóvenes.

El sexo del respondiente mostró una influencia estadísticamente significativa y compatible con trabajos previos en el área (Boakye, 2009; Glick et al., 2000; Glick y Fiske, 2001, Lee et al., 2010; Whatley, 2005). Así, los varones mostraron un nivel de aceptación superior a las mujeres en la subescala de sexismo tradicional (algo fácil de entender, dado que estos enunciados incluyen diferencias de poder a favor de los varones), mientras que las mujeres obtuvieron una media de aceptación superior en la subescala de transcendencia de género (cuyos ítems hacen referencia al reparto igualitario de tareas y responsabilidades). Estos resultados sirven como evidencia de la validez de la escala.

En segundo lugar, fue comprobada la relación existente entre las medidas actitudinales y la victimización sufrida por el respondiente. Dada la distribución de las puntuaciones ofrecidas por el SRQ-R, se optó por seleccionar los sujetos situados en los cuartiles extremos de dicha distribución; de este modo, se evitó el efecto techo en la medida de sexismo tradicional y el efecto suelo en las actitudes trascendentes, maximizando de esta manera las diferencias. Dado que la baja fiabilidad de la escala de actitudes trascendentes no nos permite aportar una conclusión definitiva, solamente podemos aportar los datos correspondientes a la escala de actitudes sexistas tradicionales. Así, de manera congruente con la literatura (Carr y VanDeusen, 2004; Gondolf, 2000a, 2000b; Loh et al., 2005, etc.), los resultados indicaron una mayor experiencia de victimización entre las personas que mostraron una mayor aceptación de las actitudes tradicionales de género (frente al cuartil de menor aceptación).

Por todo lo expuesto, el presente estudio aporta un primer apoyo empírico a la validez de constructo y fiabilidad para una de las dos subescalas de versión traducida y abreviada del SRQ-R.

La mejora de la adaptación de esta herramienta a población española (pues se hace necesario revisar los ítems de la subescala que mide las actitudes trascendentes de género) supone una alternativa para evaluar las actitudes de género de un modo distinto, cambiando el foco de atención desde las actitudes hacia personas del sexo opuesto (aproximación



mayoritaria entre los cuestionarios disponibles) hasta la adhesión al sistema de valores tradicional.

A diferencia de otras opciones disponibles en la literatura, la versión corta del Sexual Roles Questionnaire es muy breve, algo que facilita su inclusión en una gran diversidad de estudios, y permite su aplicación simultánea a varones y mujeres. Este punto supone una novedad muy relevante, ya que abre la opción de comparar directamente las actitudes de varones y mujeres, a la vez que da soporte al estudio de las actitudes de género en nuevos contextos (por ejemplo, en el estudio de la violencia en parejas del mismo sexo, cuya evaluación ha permanecido desatendida hasta la fecha). Esta característica, por un lado, la convierte en una buena alternativa, por ejemplo, para evaluar los cambios actitudinales a lo largo de programas de intervención en contexto escolar; pero por otro lado posee una importante limitación, y es su baja fiabilidad.

Por todo lo expuesto, la versión española del SRQ-R aparece como una alternativa de interés aplicado para la evaluación de las actitudes de género en población adolescente y juvenil, si bien serán necesarios nuevos estudios que ayuden a dilucidar la utilidad de retener la subescala de transcendencia de género, o bien utilizar sólo los ítems referentes al sexismo tradicional.

5.- Referencias

- Arias, B. (2008). *Desarrollo de un ejemplo de análisis factorial confirmatorio con LISREL, AMOS y SAS*. Seminario de Actualización en Investigación sobre Discapacidad SAID. Salamanca, España, 5-6 de junio.
- Baber, K.M. y Tucker, C.J. (2006). The social roles questionnaire: A new approach to measure attitudes toward gender. *Sex Roles*, 54, 459-467.
- Boakye, K.E. (2009). Attitudes toward rape and victims of rape: a test of the feminist theory in Ghana. *Journal of Interpersonal Violence*, 24, 1633-1651.
- Burt, M.R. (1980). Cultural myths and supports for rape. *Journal of Personality and Social Psychology*, 38, 217-230.
- Carr, J.L. y VanDeusen, K.M. (2004). Risk factors for male sexual agresión on collage campuses. *Journal of Family Violence*, 19, 279-289.
- Check, J.V.P., Malamuth, N.M., Elias, B. y Barton, S.A. (1985). On hostile ground: Do you have feelings of hostility toward the opposite sex? *Psychology Today*, April, 56-61.
- Currier, D.M. y Carlson, J.H. (2009) Creating attitudinal change through teaching: how a course on “women and violence” changes students’ attitudes about violence against women. *Journal of Interpersonal Violence*, 24, 1735-1754.



- De Lemus, S., Castillo, M., Moya, M., Padilla, J.L. y Ryan, E. (2008). Elaboración y validación del inventario de sexismo ambivalente para adolescentes. *International Journal of Clinical and Health Psychology*, 8, 537-563.
- Díaz-Aguado, M.J. (2003). Adolescencia, sexismo y violencia de género. *Papeles del Psicólogo*, 84, 35-44
- Dutton, D.G. y Corvo, K. (2006). Transforming a flawed policy: a call to revive psuchology and science in domestic violence research and practice. *Aggression and Violent Behavior*, 11, 457-483.
- Expósito, F., Moya, M.C. y Glick, P. (1998). Sexismo ambivalente: Medición y correlatos. *Revista de Psicología Social*, 13, 159-169.
- Ferrer, V., Boch, E., Ramis, M.C., Torres, G. y Navarro, C. (2006). La violencia contra las mujeres en la pareja: Creencias y actitudes en estudiantes universitarios /as. *Psicothema*, 18 (3), 359-366
- Glick, P. y Fiske, S.T. (1996). The ambivalent sexism inventory: differentiating hostile and benevolent sexism. *Journal of Personality and Social Psychology*, 70, 491-512.
- Glick, P. y Fiske, S.T. (1999). The ambivalence toward men inventory: Differentiating hostile and benevolent beliefs about men. *Psychology of Women Quarterly*, 23, 519-536.
- Glick, P. y Fiske, S.T. (2001). An ambivalent alliance: Hostile and benevolent sexism as complementary justifications for gender inequality. *American Psychologist*, 56, 109-118.
- Glick, P., Fiske, S.T., Mladinic, A., Sáiz, J.L., Abrams, D., Masser, B., Adetoun, B., Osagie, J.E. y cols. (2000). Beyond prejudice as simple antipathy: Hostile and benevolent sexism across cultures. *Journal of Personality and Social Psychology*, 79, 763-775.
- Glick, P., Lameiras, M., Fiske, S.T., Eckes, T., Masser, B., Volpato, C., Manganelli, A.M. Pek, J.C.X. y cols., (2004). Bad but bold: Ambivalent attitudes toward men predict gender inequality in 16 nations. *Journal of Personality and Social Psychology*, 86, 713-728.
- Gondolf, E.W. (2000a). How batterer program participants avoid reassault. *Violence Against Women*, 6, 1204-1222.
- Gondolf, E.W. (2000b). A 30-month follow-up of court-referred batterers in four cities. *International Journal of Offender Therapy and Comparative Criminology*, 44, 111-128.
- Hamburger, M.E., Hogben, M., McGowan, S. y Dawson, L.J. (1996). Assessing hypergender ideologies: development and initial validation of a gender-neutral measure of adherence to extreme gender role beliefs. *Journal of Research in Personality*, 30, 157-178.



- Jaffe, P.G., Sudermann, M., Reitzel, D. y Killip, S.M. (1992). An evaluation of a secondary school primary prevention program on violence in intimate relationships. *Violence and Victims*, 7, 129-146.
- Lee, J., Kim, J. y Lim, H. (2010). Rape myth acceptance among Korean collage students: the roles of gender, attitudes toward women, and sexual double standard. *Journal of Interpersonal Violence*, 25, 1200-1223.
- Loh, C., Gidycz, C.A., Lobo, T.R. y Luthra, R. (2005). A prospective analysis of sexual assault perpetration: risk factors related to perpetrator characteristics. *Journal of Interpersonal Violence*, 20, 1325-1348.
- Lonsway, K.A. y Fitzgerald, L.F. (1995). Attitudinal antecedents of rape myth acceptance: a theoretical and empirical reexamination. *Journal of Personality and Social Psychology*, 6, 707-711.
- López-Cepero, J. (2011). *Victimización en el noviazgo de personas adolescentes y jóvenes: evaluación, prevalencia y papel de las actitudes*. Sevilla: Universidad de Sevilla. Facultad de Psicología.
- O'Neil, J.M., Helms, B.J., Gable, R.K., David, L. y Wrightsman, L.S. (1986). Gender-role conflict scale: College men's fear of femininity. *Sex Roles*, 14, 335-350.
- Payne, D.L., Lonsway, K.A. y Fitzgerald, L.F. (1999). Rape myth acceptance: exploration of its structure and its measurement using the Illinois Rape Myth Acceptance Scale. *Journal of Research in Personality*, 33, 27-68.
- Pence, E., y Paymar, M. (1993). *Education Groups For Men Who Batter: The Duluth Model*. New York, US: Springer Publishing.
- Recio, P., Cuadrado, I. y Ramos, E. (2007). Propiedades psicométricas de la Escala de Detección de Sexismo en Adolescentes (DSA). *Psicothema*, 19, 522-528.
- Rodríguez, Y. y Lameiras, M. (2002). Evaluación del sexismo moderno en adolescentes. *Revista de Psicología Social*, 17 (2), 119-128
- Rodríguez-Franco, L., Antuña, M.A., López-Cepero, J., Rodríguez, F.J., Herrero, F.J. y Bringas, C. (2008). Una aproximación al estudio de las actitudes sexistas en novios adolescentes. En Francisco Javier Rodríguez, Carolina bringas, Francisca Fariña, Ramón Arce y Ana Bernardo (Eds). *Psicología Jurídica. Familia y Victimología*, 6, (pp 219-227). Oviedo: Ediciones de la Universidad de Oviedo
- Rodríguez-Franco, L., López-Cepero, J., Rodríguez-Díaz, F.J., Bringas, C., Antuña, A. y Estrada, C. (2010). Validación del cuestionario de violencia entre novios (CUVINO) en jóvenes hispanohablantes: Análisis de resultados en España, México y Argentina. *Anuario de Psicología Clínica y de la Salud*, 6, 45-52.



- Sierra, J.C. y Gutiérrez-Quintanilla, J.R. (2008). Escala de actitud favorable hacia la violación: Primeras evidencias acerca de su fiabilidad y validez en muestras salvadoreñas. *Universitas Psychologica*, 6, 539-548.
- Smith, P. y Welchan, S. (2000). Peer education: does focusing on male responsibility change sexual assault attitudes? *Violence Against Women*, 6, 1255-1268.
- Spence, J.T. y Helmreich, R.L. (1972). The attitudes toward women scale: An objective instrument to measure attitudes toward the rights and roles of women in contemporary society. *Catalog of Selected Documents in Psychology*, 153, 66-67.
- Whatley, M.A. (2005). The effect of participant sex, victim dress and traditional attitudes on causal judgements for marital rape victims. *Journal of Family Violence*, 20, 191-200.