

## PRECISIONES TAXONOMICAS SOBRE ALGUNAS ESPECIES DE BRAQUIOPODOS DE LA COLECCION VERNEUIL

Por  
J. L. GARCIA-ALCALDE (\*)  
& F. ALVAREZ (\*)

### ABSTRACT

Brachiopods derived from Devonian strata of the Cantabrian Mountains (NW Spain) which were included in old collections of Verneuil, which were lost, have been found again in the *Faculté des Sciences* at Orsay (France). Some of them are designated here as lectotypes of the species named in the original enclosed labels. The authors discuss the taxonomic status of these species and their geographic and stratigraphic location in the type area. Most of the material is figured, namely the lectotypes of *Terebratula pelapayensis* VERN. & ARCH., *T. campomanesi* V. & A., *T. adrieni* V. & A., *T. toreno* V. & A., *T. colletti* VERN., *T. subconcentrica* V. & A., *T. oliviani* V. & A., *T. mucronata* VERN., *T. bordini* VERN. and *Anathyris alejensis* COMTE, as well as other topotypic specimens of the same species and *T. ferronesensis* V. & A.

### INTRODUCCION

Entre 1840 y 1844, los trabajos de investigación minera del Ingeniero francés A. PAILLETTE (cf. PAILLETTE, 1845), sobre los carbones asturianos y sus capas encajantes, hicieron que la atención de distinguidos naturalistas de la época, como E. de VERNEUIL y A. d'ARCHIAC, se centrara en el área occidental del Concejo de Llanera (ángulo nororiental de la Hoja n.º 28, Grado, del Mapa del Instituto Geográfico y Catastral de España, E. 1 : 50.000).

La causa radicaba en que en los alrededores de la localidad de Ferroñes, la disposición de las capas de carbón explotables parecía confirmar la idea, mantenida por varios autores de la época, sobre la existencia de yacimientos intradevónicos de dicho combustible.

Con el tiempo se evidenció que, al menos en el área referida, la posición anómala de las capas carboníferas (del Westfaliense y del Estefaniense), era debida a una tectónica algo compleja; pero gracias a dicho estímulo se puso de manifiesto la riqueza faunística que encerraban las capas devónicas de la región, sintetizada en las listas y descripciones del histórico trabajo de VERNEUIL & ARCHIAC (1845), donde se crearon muchas nuevas especies, particularmente de Braquiópodos, que son, a nuestro conocimiento, las primeras descritas en España.

Hacia la misma época, C. de PRADO, encontraba también buenos yacimientos de fósiles devónicos en los alrededores de la cuenca carbonífera de Sabero (León), en la

(\*) Departamento de Paleontología. Universidad de Oviedo.

vertiente meridional de la Cordillera Cantábrica. VERNEUIL, unido por lazos de amistad al eminente geólogo español, se ocuparía del estudio y descripción de las especies representadas (VERNEUIL, 1850), completando así el armazón paleontológico básico sobre el que se apoyarían los estudios geológicos posteriores del Devónico cantábrico.

Los ejemplares originales de ambos trabajos pasaron a engrosar la importante Colección de VERNEUIL, depositada en la Escuela de Minas de París.

Alrededor de 1932, P. COMTE, de Lille (Francia), inició una larga serie de reconocimientos geológicos en la vertiente meridional de la Cordillera Cantábrica que cristalizarían en varias notas breves y, finalmente, en un trabajo de conjunto sobre la estratigrafía, paleontología y tectónica de los terrenos antiguos de la región (COMTE, 1959), emulando el que su conciudadano Ch. BARROIS (1882), había realizado en la vertiente Norte de la Cordillera.

En el curso de sus primeros trabajos, COMTE debió apercibirse de que sus conocimientos sobre los Braquiópodos devónicos en general no le bastaban para comprender suficientemente el área cantábrica, donde las formas autóctonas parecían abundar, lo que le impulsó a revisar las viejas colecciones de VERNEUIL, procedentes tanto del área de Ferroñes como del área de Sabero (COMTE, 1938).

Esta revisión, sumamente importante en muchos aspectos (modernización del estatuto taxonómico de numerosas especies, creación de nuevos taxones, figuración fotográfica de los ejemplares) parece haber representado, en cambio, el comienzo de la dispersión de las colecciones españolas de VERNEUIL. En efecto, COMTE llevó los ejemplares correspondientes a Lille y aunque, probablemente, los devolvió al terminar su trabajo, no parecen haber sido reintegrados a la posición que les correspondía por cuanto, en los años posteriores, algunos paleontólogos que pretendieron reencontrar determinados especímenes, no lo consiguieron.

Tal situación debió agravarse al ser trasladada la Colección VERNEUIL en conjunto a la Facultad de Ciencias de Orsay. Durante algún tiempo, uno de nosotros (J. L. G.—A.), realizó diferentes gestiones cerca del Conservador de las colecciones de dicha Facultad, para tratar de hallar los ejemplares perdidos, sin éxito.

Finalmente, en 1975, después de un minucioso reconocimiento personal, cajón por cajón, GARCÍA-ALCALDE y otros colegas ovetenses, lograron recuperar en un rincón olvidado, parte de las colecciones perdidas.

Estando en curso de realización en el Departamento de Paleontología de Oviedo, en este momento, varios trabajos paleontológicos en los que se encuentran involucradas varias de las especies recuperadas y puesto que tanto el estatuto taxonómico como la localización geográfica y estratigráfica del material original de dichas especies no se desprende con claridad de los trabajos de VERNEUIL & ARCHIAC (1845), VERNEUIL (1850) y COMTE (1938, 1959), antes mencionados, hemos creído oportuno dar todas las precisiones que nos son posibles sobre los aspectos enumerados, aún antes de proceder a la redesccripción detallada de los taxones que será objeto de una ulterior publicación.

## ESTATUTO TAXONÓMICO Y LOCALIZACIÓN DE LOS EJEMPLARES

El material encontrado en Orsay, proviene en gran parte del área de Ferroñes (35 ejemplares), pero también de Colle (Sabero, León) (14 ejemplares) y de Aleje (valle del río Esla, León) (4 ejemplares). De acuerdo con las etiquetas que los acompañan, corresponden a las siguientes especies de VERNEUIL & ARCHIAC (1845), VERNEUIL (1850) y COMTE (1938):

1.—*Terebratula pelapayensis* VERN. & ARCH. Un ejemplar, figurado en este trabajo en Lám. 1, figs. 7-9.

2.—*Terebratula campomanesi* VERN. & ARCH. Trece ejemplares, figurados en este trabajo en Lám. 1, figs. 1-6, 10, 12.

3.—*Terebratula ferronesensis* VERN. & ARCH. Diez ejemplares, figurados en este trabajo en Lám. 3, fig. 9.

4.—*Terebratula adrieni* VERN. & ARCH. Dos ejemplares, figurados en este trabajo en Lám. 4, figs. 5-10.

5.—*Terebratula toreno* VERN. & ARCH. Ocho ejemplares, figurados en este trabajo en Lám. 3, figs. 4-7.

6.—*Terebratula colletii* VERN. Un ejemplar, figurado en este trabajo en Lám. 3, figs. 1-3.

7.—*Terebratula subconcentrica* VERN. & ARCH. Dos ejemplares, figurados en este trabajo en Lám. 2, figs. 1-3.

8.—*Terebratula oliviani* VERN. & ARCH. Un ejemplar, figurado en este trabajo en Lám. 4, figs. 11-13.

9.—*Terebratula mucronata* VERN. Diez ejemplares, figurados en este trabajo en Lám. 2, figs. 4-12.

10.—*Terebratula bordini* VERN. Un ejemplar, figurado en este trabajo en Lám. 4, figs. 1-4.

11.—*Anathyris alejensis* COMTE. Cuatro ejemplares, figurados en este trabajo en Lám. 5, figs. 1-6, 8-14.

En lo que sigue, vamos a analizar por separado la relación del material asignado a cada una de las anteriores especies (de acuerdo con las etiquetas que los acompañan), con dichas especies.

1.—*Terebratula pelapayensis*. El único ejemplar asignado a esta especie, se encontraba en una caja con otro ejemplar asignado a la especie siguiente, *T. campomanesi*. En dicha caja aparecía un papel corriente en el que, con tinta azul negra, se había escrito: «*Athyris Pelapayensis*.—*Athyris Campomanesii*.—Pour chacun: les 2 faces, le profil, et la region frontale.—4 × 2.—8 cl», y debajo a lápiz, aparecía una cruz y la inscripción: «Coll. Verneuil».

El ejemplar de *T. pelapayensis* es el figurado como «t y p e» de *Athyris pelapayensis*, en COMTE (1938, Lám. 4, fig. 5).

VERNEUIL & ARCHIAC, en su trabajo de 1845, no señalaron tipo de ninguna de las especies que crearon, y la figuración de las mismas consiste en dibujos que, aunque excelentes, están, sin duda, muy idealizados. En la descripción original de *T. pelapayensis* dichos autores facilitan las dimensiones de un solo ejemplar (Longitud = 16 mm;

Anchura = 14 mm; Grosor = 10 mm) que, lógicamente, corresponderían a las del representado en el mismo trabajo en Lám. 14, fig. 2. Si esto es así, dicho ejemplar no es el mismo que el figurado por COMTE, cuyas dimensiones aunque similares difieren algo de las de aquél (Longitud = 15 mm; Anchura = 14 mm; Grosor = 9 mm) y, por otra parte, parece poseer una depresión media sobre el burrelete dorsal menos marcada que la que evidencia el ejemplar representado por VERNEUIL & ARCHIAC.

En cualquier caso, asumiendo que el ejemplar designado como «type» por COMTE, pertenecía a la serie típica de *Terebratulina pelapayensis*, es el lectotipo de la especie, de acuerdo con el artículo 74, apartado a) del Código Internacional de Nomenclatura Zoológica (C. I. N. Z.).

*T. pelapayensis* ha sido considerada en tiempos actuales como perteneciente al género *Athyris* MCCOY. Estudios realizados sobre abundante material topotípico de la especie nos llevan a creer que probablemente deba ser reasignada a *Atrythyris* STRUVE, 1965. Uno de nosotros (F. ALVAREZ, en preparación) desarrollará esta idea en detalle próximamente.

Según VERNEUIL & ARCHIAC (1845, p. 464), *T. pelapayensis* es muy abundante en Pelapaya y Ferroñes (Asturias). Puesto que la situación geográfica del material fósil recogido en los alrededores de Ferroñes fue facilitada a aquellos autores por A. PAILLETTE, de acuerdo con la descripción y corte de la zona de las minas de Ferroñes que proporciona éste último (PAILLETTE, 1845, pp. 443-445, Lám. 12, fig. 3), parece que los yacimientos citados no tienen más remedio que encontrarse en la pequeña área situada en la línea imaginaria Norte-Sur trazada entre el pueblo de Ferroñes (edificado aún sobre terrenos del Mesozoico) y la cota de los 388 m., correspondiente a la cima del Monte de Ferroñes donde, en efecto, afloran terrenos del Devónico Inferior (Fig. text. 1).

Por otra parte, hemos preguntado a varios vecinos de Ferroñes sobre los topónimos empleados por los autores antiguos y, justo en el área indicada, existe un campo de pasto al que las gentes del lugar conocen como «Campo de La Paya», pegado al borde oriental de una fractura que bien pudiera tratarse, por su situación, de la que PAILLETTE (*op. cit.*, p. 414) denominaba: «Faille charbonneuse du puits San Juan de Pelapaya et du puits Perico», en su prolongación noroccidental.

Con los datos aportados estimamos que, con mucha probabilidad, el yacimiento de «Pelapaya» de los autores antiguos estaría situado justamente donde el actual «Campo de La Paya», máxime cuando en esta localidad encontramos numerosos ejemplares asignables a la especie analizada. Por ello, proponemos que «Campo de La Paya» = «Pelapaya», situado al Sur del camino que va a las antiguas minas de carbón westfaliense de Ferroñes, en la línea imaginaria Norte-Sur, enlazando el centro del pueblo de Ferroñes y la cima del Monte de Ferroñes (coordenadas en el Mapa Topográfico del Instituto Geográfico y Catastral de España, a escala 1 : 50.000, Hoja n.º 28, Grado, x = 2º 10' 47"; y = 43º 28' 20") (Fig. text. 1), sea considerada como la localidad típica de *T. pelapayensis*.

El estrato típico, lo constituiría un paquete de 8 a 10 m de calizas margosas, aflorando deficientemente en un pequeño sendero que atraviesa el Campo de La Paya,

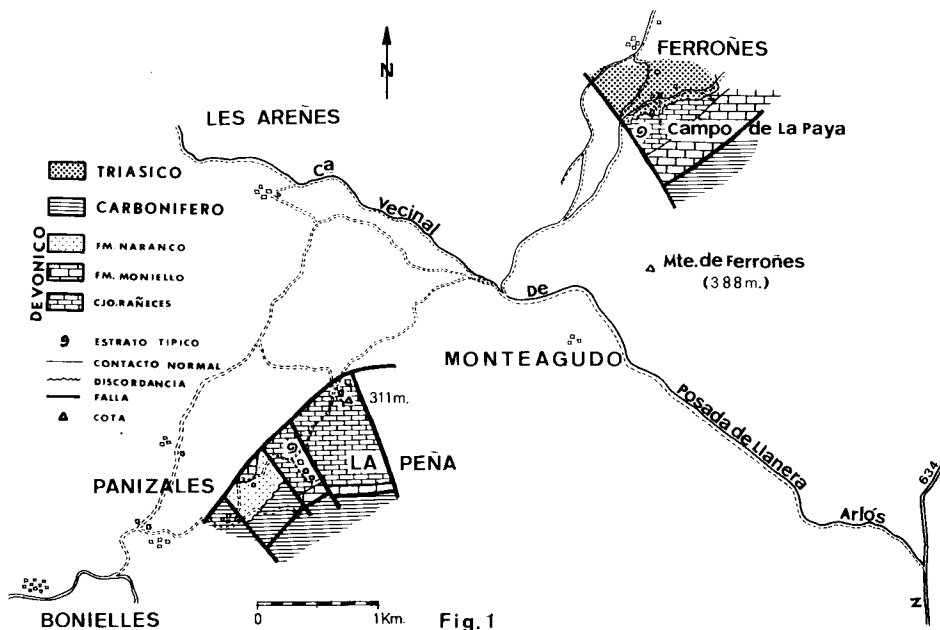


Fig. text. 1.—Esquema de la situación geográfica y estratigráfica de las históricas localidades faunísticas «Campo de La Paya» = «Pelapaya» y «La Peña» = «Pordetrás de La Peña», así como de los accidentes tectónicos más importantes existentes en su entorno.

perteneciente a la parte alta del Complejo de Rañeces, capas equivalentes a las del techo de la zona G, definida en la región costera por ARBIZU (1972), del Emsiense Superior.

2.—*Terebratula campomanesi*. Los trece ejemplares hallados, se repartían de la siguiente manera:

a) Un ejemplar situado en la misma caja que el anterior, acompañado de la etiqueta ya transcrita. Dicho ejemplar es el mismo que COMTE (1938, Lám. 4, fig. 6), figura como «t y p e» de *Athyris campomanesi*.

b) Cartón con siete ejemplares encolados, en cuyo reverso figuraba en tinta negra, la inscripción: «*Athyris Campomanesi*. Vern. sp. Ferrones. Coll. Deshayes. 189» (Lám. 1, figs. 12-13).

c) Cartón con cinco ejemplares encolados, en cuyo reverso figuraba en tinta negra la inscripción: «*A. Campomanesi*. Vern. (sp). Ferrones. Dép. sur Paillette. 1858». (Lám. 1 figs. 10-11).

Las medidas del ejemplar figurado por COMTE (Longitud=24, 3 mm; Anchura=23 mm; Grosor=14 mm), coinciden sensiblemente con las proporcionadas en la descripción original de la especie. En estas condiciones el referido ejemplar (Figurado de nuevo aquí, en Lám. 1, figs. 1-3), es el Lectotipo de *T. campomanesi* de acuerdo con el art. 74 a) del C.I.N.Z.

Los restantes ejemplares pertenecen, en nuestra opinión, a la especie en la que son incluidos y probablemente son topotípicos. Su pertenencia a la serie típica y, por tanto, su eventual consideración como paralectotipos, es, en cambio, muy dudosa.

En efecto, los ejemplares del lote b), vienen etiquetados como pertenecientes a la Colección Deshayes, cuya relación con la de Verneuil desconocemos; mientras que los del lote c) parecen haber sido depositados en una fecha: «1858», posterior a la de creación de la especie.

*T. campomanesi* ha sido considerada en tiempos actuales como perteneciente al género *Athyris* McCoy. Nuestras observaciones sobre el material anterior y abundante material topotípico y de otras procedencias asignable a la especie, nos inducen a creer que probablemente deba ser reasignada al género *Atrythyris* Struve. Uno de nosotros desarrollará esta idea en detalle más adelante (ALVAREZ, en preparación).

En la publicación original (VERNEUIL & ARCHIAC, 1845, p. 465) se indica que *T. campomanesi* coexiste en los mismos yacimientos con *T. pelapayensis*. Por tanto, la localidad y estrato típico de aquella especie son los mismos que la de ésta, donde, en efecto, encontramos abundantes ejemplares referibles a ella (Fig. text. 1).

3.—*Terebratulula ferronesensis*. Los diez ejemplares hallados, estaban encolados sobre un cartón en cuyo reverso, en tinta negra, había la siguiente inscripción:

«A. Ferronesensis. Verneuil. Ferroñes. Coll. Deshayes. 189».

*T. ferronesensis* procede, según VERNEUIL & ARCHIAC (1845, p. 467), de la misma localidad que las anteriores: *T. pelapayensis* y *T. campomanesi* y, por tanto, de acuerdo con lo ya discutido, su localidad y estrato típico, se encontrarían en el Campo de La Paya, en los niveles del Emsiense Superior antes mencionados, donde hemos encontrado tan sólo dos pequeños ejemplares asignables a la especie.

De acuerdo con el etiquetaje que presentan, los ejemplares hallados en Orsay podrían ser topotipos de la especie. Su consideración como sintipos, empero, sería dudosa, al aparecer como perteneciendo a la Colección Deshayes, cuya relación con la Colección Verneuil desconocemos, como ya dijimos más arriba.

Ninguno de los diez ejemplares examinados es el que COMTE (1938, Lám. 4, fig. 8) figuró. Este autor, sin embargo, no señaló como «t y p e» a dicho ejemplar, igual que había hecho con los figurados de las especies precedentes. Teniendo en cuenta que el cartón donde se encuentran los especímenes analizados, contuvo en su día (de acuerdo con las huellas de encolado), un onceavo ejemplar, ¿pudo ser éste ejemplar desaparecido el figurado por COMTE? No lo sabemos, pero si así hubiese sido, esto explicaría por qué COMTE no lo designó como tipo al encontrarlo, como nosotros, en un lote etiquetado como «Coll. Deshayes» y también, eventualmente, porque ni dicho ejemplar (cuya longitud y anchura, medida sobre las fotografías de COMTE es de unos 21 mm) ni los otros del cartón, alcanzan las dimensiones del que VERNEUIL & ARCHIAC describieron (1845, p. 466: Longitud=32 mm; Anchura=29 mm; Grosor=16 mm) que, en nuestra experiencia, sería un ejemplar excepcionalmente grande para la especie.

Esta segunda razón por sí sola, sin necesidad de la primera, puede explicar la reserva de COMTE a la hora de calificar al ejemplar que figuró, ya que todos los especímenes que señaló como tipos de las especies nominales respectivas, en su trabajo (COMTE, 1938), tienen dimensiones idénticas o sensiblemente parecidas a las proporcionadas por VERNEUIL & ARCHIAC (1845) y VERNEUIL (1850), en las descripciones originales de dichas especies.

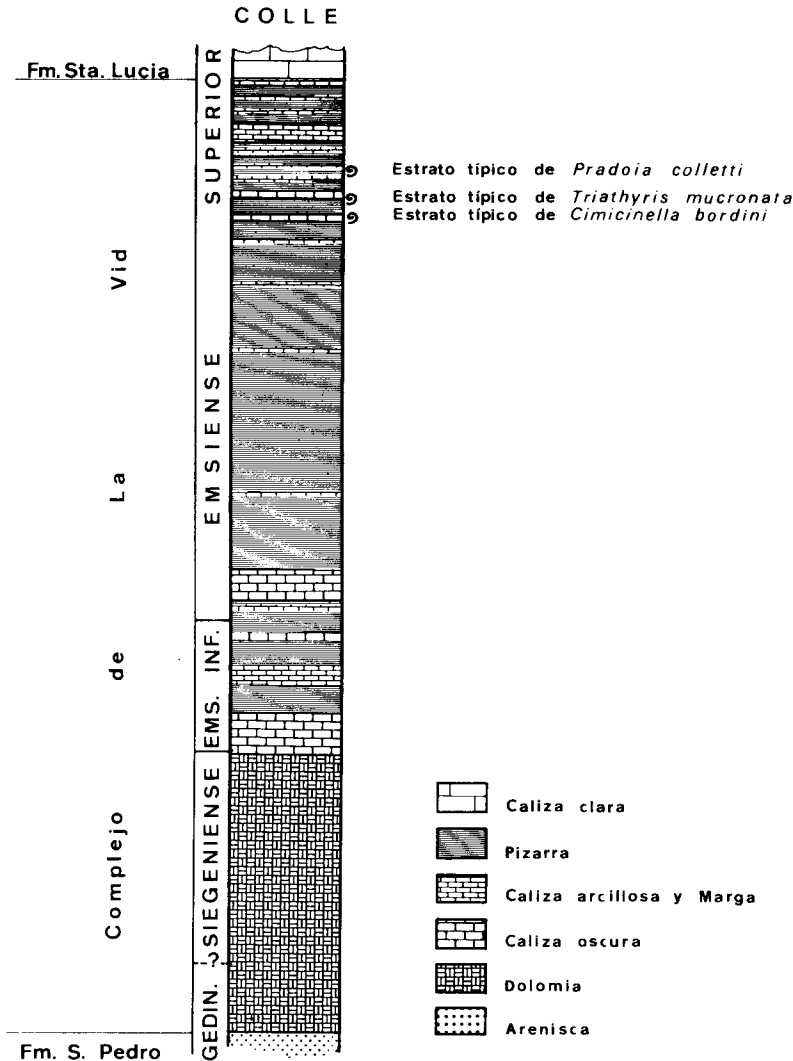


Fig. 2

Fig. text. 2.—Columna estratigráfica del Complejo de La Vid en la región de Colle (Oeste de Sabero, León), y situación en ella de los estratos típicos de varias especies de Braquiópodos creadas por VERNEUIL (1850).

Por otro lado, nuestras propias observaciones sobre los *Athyrididae* del Campo de La Paya y otros niveles contemporáneos del Devónico cantábrico nos han permitido establecer un cuerpo discriminativo (cf. ALVAREZ, en preparación), entre *T. campomanesi* y *T. ferronesensis* que aplicado a los diez ejemplares de la Col. Deshayes (Lám. 3, fig. 9), nos muestra que sólo 6 ó 7 de ellos pertenecerían a la especie nominada, mientras el resto serían individuos adultos de *T. campomanesi*, lo cual podría asimismo explicar las alusiones de COMTE (1938, p. 79) a la existencia de formas de tránsito entre ambas especies.

En estas condiciones, la naturaleza exacta del lote estudiado es muy problemática y ante la posibilidad real de que P. COMTE hubiese tomado el ejemplar que figuró, de dicho lote, el carácter sintípico del mismo es también cuestionable, por lo que incluso aunque no hubiese desaparecido nos abstenríamos de designarlo como lectotipo de la especie.

Así pues parece que no habrá más remedio, en el futuro, que designar un neotipo de *T. ferronesensis*, ante la dudosa sintipicidad de los únicos ejemplares asignables a la especie, hallados en la Colección Verneuil.

Nuestras propias colecciones de individuos asignables a *T. ferronesensis*, del Devónico cantábrico, muestran que dicha especie presenta claras relaciones tanto externas como internas con las especies del género *Anathyris* PEETZ (cf. F. ALVAREZ, en preparación), en el cual la incluimos, separándola del género *Athyris* Mc COY, en el que tradicionalmente estaba comprendida.

4.—*Terebratula adrieni*. Los dos ejemplares hallados estaban en una caja junto con una etiqueta que, en tinta negra, decía: «Retzia Adrieni.—2 individus.—Pour chacun, les deux faces; en autre le profil du plus petit.—5 cl»; y más abajo, en lápiz, había una cruz y la inscripción: «Coll. Verneuil».

El más pequeño de ambos ejemplares es el figurado como «type» de *Trigeria adrieni*, por COMTE (1938, Lám. 1, fig. 8); el más grande ha sido también figurado por el mismo autor (COMTE, 1938, Lám. 1, fig. 9).

Las dimensiones del ejemplar calificado por COMTE como tipo de la especie (Longitud=17 mm; Anchura=16,5 mm; Grosor=9 mm), no coinciden con las proporcionadas en la descripción original para el ejemplar representado (VERNEUIL & ARCHIAC, 1845, p. 471, Lám. 14, fig. 11) que parece algo más viejo que aquél. De todas formas, asumiendo que dicho ejemplar pertenecía a la serie típica, debe ser considerado como lectotipo de *T. adrieni*, de acuerdo con el art. 74 a) del C.I.N.Z. (Lám. 4, figs. 5-7).

El otro ejemplar procede, según COMTE (1938, leyenda de la fig. 9 de la Lámina 5), de Sabero y los autores de la especie no lo han debido tener en cuenta en la descripción original ya que mencionan como única localidad los alrededores de Ferroñes (Lám. 4, figs. 8-10).

Como puso de manifiesto CLOUD (1942), *T. adrieni* fue elegida como tipo de su género *Retzia*, por KING en 1850 y como tipo de *Trigeria* BAYLE, 1878, por DOUVILLE (1879), de manera que *Trigeria* es un sinónimo objetivo de *Retzia* y debe ser rechazado (art. 61 b, del C.I.N.Z.).

Puesto que las referencias geográficas de VERNEUIL & ARCHIAC (1845) a Ferroñes y Pelapaya pueden interpretarse, como ya indicamos en su momento, como designando el pequeño afloramiento del Campo de La Paya (Fig. text. 1) éste sería la localidad típica de *Retzia adrieni*. Su estrato típico sería el mismo que el de las especies anteriores, donde hemos encontrado algunos ejemplares idénticos al lectotipo.

5.—*Terebratula torenoi*. Los ocho ejemplares hallados en Orsay, se repartían de la siguiente manera:

a) Un ejemplar situado en la misma caja que otro perteneciente a la siguiente especie: *T. colletti*, acompañados de dos etiquetas en papel corriente. La primera, en



tinta negra, decía: «Cryptonella Toreno.—Cryptonella Collettei.—Pour chacun: les 2 faces et le profil.—3 × 2.—6 cl»; y más abajo, en lápiz, había una cruz y la inscripción: «Coll. Verneuil». La segunda etiqueta, en tinta verde, decía: «Athyracea?».

El ejemplar de *T. torenoi* es el figurado como «type» de *Pradoia torenoi* por COMTE (1938, Lám. 4, fig. 14).

b) Siete ejemplares encolados sobre un cartón, en cuyo reverso, en tinta negra, había la siguiente inscripción: «Athyris Toreno. Vern. sp. Ferroñes. Paillette. 1858». (Lám. 3, figs. 7-8).

Ni las medidas del ejemplar figurado por COMTE (Longitud=24,5 mm; Anchura=21,5 mm; Grosor=11 mm) ni las de los ejemplares del lote b), coinciden con las proporcionadas en la descripción original para el ejemplar representado (VERNEUIL & ARCHIAC, 1845, p. 470, Lám. 14, fig. 8).

En cualquier caso, asumiendo que el ejemplar del lote a) (Figurado aquí de nuevo, en Lám. 3, figs. 4-6), pertenecía a la serie típica de *T. torenoi*, debe ser considerado como lectotipo de la especie, de acuerdo con el art. 74 a) del C.I.N.Z. y con GARCÍA-ALCALDE (1971, p. 53).

Los siete ejemplares del lote b) pertenecen, en nuestra opinión, a la especie nominada. Aunque, con mucha probabilidad, dichos especímenes son topotípicos, su naturaleza sintípica es dudosa a causa de que la etiqueta contiene una fecha: 1858, que podría ser la de depósito de los ejemplares, bastante posterior a la de creación de la especie. Por ello, nos abstenemos de designarlos como paralectotipos de *T. torenoi*.

COMTE (1938, p. 81), incluyó esta especie, junto con la siguiente, *T. colletti*, en su nuevo género *Pradoia*, sin designar ninguna de ellas como tipo. Tal designación, realizada subsiguientemente por BOUCOT, JOHNSON & STATON (1965), recayó en *T. torenoi*.

La especie se encuentra, según COMTE (1938, p. 82), en Ferroñes aunque, curiosamente, fue citada en la descripción original como procedente del Cerro de los Palacios, entre Belmez y Espiel (Sierra Morena, España). En el mismo trabajo, empero (VERN. & ARCH., 1845, p. 458), figura en la lista de fósiles del Paleozoico de Asturias y VERNEUIL (1850, p. 174) indicó que se encontraba en Ferroñes.

Por lo indicado, podrían caber dudas sobre la procedencia real de los sintipos pero, aparentemente, sus autores basaron la especie sobre ejemplares que, como el lectotipo, procedían de Ferroñes, asociados a las especies precedentes; así pues, estimamos que la localidad y estrato típico de *T. torenoi* deben ser los mismos que los de aquellas especies en el Campo de La Paya (Fig. text. 1) donde hemos encontrado algunos ejemplares asignables a la especie.

6.—*Terebratula colletti*. El único ejemplar encontrado, se encontraba en la misma caja que el lectotipo de *T. torenoi*, con las etiquetas a que ya hicimos alusión en el precedente epígrafe.

Dicho ejemplar fue figurado como «type» de *Pradoia collettei* por COMTE (1938, Lám. 4, fig. 15).

VERNEUIL (1850), no incluyó en la descripción original de la especie medidas de ningún ejemplar, pero su carácter se desprende claramente de los datos del trabajo

referido. Por esta razón, admitimos la designación de GARCÍA-ALCALDE (1971, p. 55) del ejemplar figurado por COMTE, como lectotipo de *T. colletti*. Este ejemplar tiene como dimensiones: Longitud=22,2 mm; Anchura=20,6 mm; Grosor=8,5 mm. (Lám. 3, figs. 1-3).

COMTE (1938) comprendió la especie en su nuevo género *Pradoia* donde debe ser conservada, en nuestra opinión.

En la descripción original, *T. colletti* es citada como abundante en los alrededores de Sabero. COMTE (1959, p. 217), ha precisado que la mayoría de los llamados «fósiles de Sabero» por los autores anteriores, proceden de la localidad de Colle, al Oeste de Sabero donde, en efecto, es abundante la especie que nos ocupa y, por tanto, de acuerdo con GARCÍA-ALCALDE (1971, p. 55), debe ser considerada como localidad típica de la especie.

La máxima abundancia, se registra en un tramo de calizas arcillosas delgadas, pizarras pardas y margas rojizas, de 3,5 m de potencia, situado en el Complejo de La Vid, unos 25 m por debajo del límite con la Fm. Santa Lucía (Fig. text. 2), que designamos aquí como estrato típico de la especie. De acuerdo con la fauna acompañante, la edad de dicho tramo sería Emsiense Superior.

7.—*Terebratula subconcentrica*. Los dos ejemplares hallados se encontraban en la misma caja con una etiqueta, que en tinta negra, decía: «*Athyris subconcentrica*. Les deux faces de chacun des deux specimens.—4 cl»; y, más abajo, en lápiz había una cruz y la inscripción: «Coll. Verneuil».

Uno de los dos ejemplares, el de mayor tamaño, fue figurado por COMTE (1938, Lám. 4, fig. 4).

COMTE (*op. cit.*, p. 78) indica, igual que VERNEUIL & ARCHIAC (1845, p. 463) en la descripción original, que la especie procede de Ferroñes y «Pordetrás de La Peña». Según los últimos autores los individuos de mayor tamaño proceden de la segunda localidad citada. Dado su gran tamaño (Longitud=46 mm; Anchura=51 mm; Grosor=20 mm), el ejemplar figurado por COMTE, vendría de la referida localidad «Pordetrás de La Peña».

Teniendo en cuenta que las dimensiones proporcionadas en la descripción original para el ejemplar más grande de los representados (VERN. & ARCH., 1845, p. 463, Lám. 14, figs. a-d), coinciden sensiblemente con las del figurado por COMTE, elegimos aquí dicho ejemplar como lectotipo de *T. subconcentrica* (Lám. 2, figs. 1-3).

La localidad típica correspondería al caserío denominado La Peña, entre Ferroñes y Bonielles (Concejo de Llanera, Oviedo), unos 200 m al SO de la cota de los 311 m, en el Mapa Topográfico del Instituto Geográfico y Catastral de España, E. 1 : 50.000, Hoja n.º 28, Grado, coordenadas:  $x=2^{\circ} 12'$ ,  $y=43^{\circ} 27' 30''$  (Fig. text. 1). En el camino que pasa al lado del citado caserío encontramos algunos ejemplares asignables a la especie.

El estrato típico está constituido por calizas margosas con abundantes *Tabulados*, pertenecientes a la parte alta del Complejo de Rañeces (Emsiense Superior), aunque su altura estratigráfica con relación a las Formaciones limitantes es imposible de discernir debido a la tectonización y recubrimiento vegetal de la zona.

El otro ejemplar de los hallados en Orsay, no procede del mismo lugar que el

lectotipo, como se deduce del tipo de fosilización y matriz. Teniendo en cuenta que VERNEUIL (1850, p. 160), citó la especie en Ferroñes y Sabero y que, en los alrededores de Sabero, concretamente en Colle, en el techo del Complejo de La Vid, el tipo de fosilización y matriz de los Braquiópodos coincide con los de dicho ejemplar, creemos que su procedencia sea Colle o alguna otra localidad equivalente del área leonesa. Como en la descripción original no se citan otras localidades que las asturianas este último ejemplar no debe pertenecer a la serie tipo por lo que nos abstenemos de designarlo como paralectotipo.

*T. subconcentrica* es asignada habitualmente al género *Athyris* MCCOY donde, en nuestra opinión, debe permanecer.

8.—*Terebratulula oliviani*. El único ejemplar encontrado, venía encolado en un cartón, en cuyo anverso, en tinta negra, se lee: «*T. oliviani*. Ferrones»; y en el reverso, en lápiz, existe una inscripción bastante ilegible, de la que podemos reproducir los siguientes términos: «*aff. T. aequistriata*» (el término «*striata*» está tachado y encima se ha escrito: «*radiata*») «Oh.» (Sigue un renglón ilegible) «*T. strigiceps*» («*strigiceps*» aparece tachado y, encima, dice: «*Oliviani*») «Se trouve a Paris».

El referido cartón se encontraba en una caja, con otras dos etiquetas. La primera, en tinta negra, decía: «*Trigeria Oliviani*.—Les 2 faces et le profil.—3 cl»; y, más abajo, en lápiz, había una cruz y la inscripción: «Coll. Verneuil». La segunda etiqueta, en tinta verde, decía: «*Retziacea?*».

El ejemplar hallado, fue figurado como «*type*» de *Trigeria Oliviani* por COMTE (1938, Lám. 5, fig. 10).

Las medidas proporcionadas en la descripción original para el único ejemplar representado (VERN. & ARCH, 1845, p. 471, Lám. 14, fig. 10), coinciden sensiblemente con las del ejemplar figurado por COMTE (Longitud=23 mm; Anchura=19,5 mm; Grosor=11,3 mm) (Lám. 4 figs. 11-13); ambos deben ser, por tanto, la misma cosa. Por otra parte, de la lectura de la descripción original de la especie, parece como si sus autores dispusieran de un solo ejemplar; lo que concuerda con la ausencia de otros especímenes en las colecciones depositadas en Orsay. Si a esto unimos el que a lo largo de muchos años no hemos encontrado ni un solo ejemplar asignable a ella en el devónico cantábrico (suerte que han corrido otros colegas anteriores, al menos los que trabajaron en la región asturiana; cf BARROIS, 1882, por ejemplo), podríamos concluir que el ejemplar figurado por COMTE, debía ser el único sintipo, lo que le convertiría automáticamente en el holotipo por monotipia de *T. oliviani* (Art. 73 a) del C.I.N.Z.). De todas formas, si a pesar de todo hubiesen existido otros sintipos, el ejemplar figurado por COMTE, sería el lectotipo de la especie (Art. 74 a) del C.I.N.Z.).

Después de su creación, *T. oliviani* fue asignada unas veces a *Retzia* KING y otras a *Trigeria* BAYLE. Como ya indicamos antes, CLOUD (1942, p. 119) ha demostrado que *Trigeria* es un sinónimo objetivo de *Retzia*. En cualquier caso, *T. oliviani* posee foramen ventral hipotírido y costación radial muy fina (77-78 costillas en cada valva), que contrastan notablemente con el foramen permesotírido y costación grosera de *Retzia*. Los referidos caracteres, en cambio, la aproximan al género *Rhenorensse-laeria* KEGEL (Terebratulida), donde provisionalmente incluimos a *T. oliviani*.

VERNEUIL & ARCHIAC (1845, p. 471), indicaron que la especie se encontraba

en «...les calcaires argileux de Ferrones». BARROIS (1882, p. 493), interpretaba que dicha especie, que él tampoco encontró, debería haber aparecido en lo que, de acuerdo con los datos geográficos y estructurales que proporciona, sería el Campo de La Paya, localidad de la que ya hablamos (Fig. text. 1).

COMTE (1938, p. 60), por su parte, no aportó nada nuevo sobre la localización de la especie en el área de Ferroñes, aunque señaló que era frecuente en las pizarras de La Vid, en la región leonesa.

Con los datos indicados, y nuestro fracaso en la tentativa de localizar sobre el terreno algún otro ejemplar de la especie, no es posible en éste momento señalar localidad y estrato típico de *T. oliviani*.

9.—*Terebratulina mucronata*. El material encontrado se repartía así:

a) Una caja conteniendo dos ejemplares, acompañados de una etiqueta, en la que, con tinta negra, se había escrito: «*Athyris mucronata*.—Les deux faces et le profil des deux individus.—6 cl.» y, más abajo, en lápiz: «Coll. Verneuil».

El ejemplar más grande de ambos, es el figurado como «t y p e» de *Triathyris mucronata*, por COMTE (1938, Lám. 4, fig. 16).

b) Ocho ejemplares encolados en un cartón, en cuyo anverso, en tinta negra, había la siguiente inscripción: «*T. mucronata*. León» (Lám. 2, fig. 12).

De acuerdo con el art. 74 a) del C.I.N.Z., el ejemplar figurado por COMTE debe ser considerado como lectotipo de *T. mucronata*, aunque no coincida con el presentado en VERNEUIL (1850, Lám. 3, fig. 6), que presenta una rotura en la valva ventral permitiendo ver parte del espiralio.

Las dimensiones del lectotipo son: Longitud = 22,4mm; Anchura = 22,7 mm; Grosor = 11 mm (Lám. 2, figs. 4-7).

Nada se opone a la consideración como sintipos del resto de los ejemplares hallados (Lám. 2, figs. 8-12), por lo cual los designamos aquí como paralectotipos de la especie (Recomendación 74 E del C. I. N. Z.).

COMTE (1938), incluyó esta especie, junto con otras dos, en su nuevo género *Triathyris*, sin señalar ninguna de ellas, como tipo. Aparentemente, fue LE MAÎTRE (1952, p. 146), quien primero eligió *T. mucronata* como tipo del género, al indicar: «*T. mucronata* qui a un appareil brachial spiralé peut être pris comme type du genre *Triathyris*». Sin embargo, en «*Treatise on Invertebrate Paleontology, part H (2), Brachiopoda*» (p. 663), BOUCOT, JOHNSON & STATON aparecen como primeros designadores subsiguientes de la referida especie, como tipo de *Triathyris*. Esto sería correcto sólo en el caso de que la designación de LE MAÎTRE fuese ambigua en el sentido del art. 67 c) del C.I.N.Z. lo que, en nuestra opinión, no ha sido convenientemente aclarado.

De acuerdo con la descripción original y los datos aportados más tarde por COMTE (1938, 1959), *T. mucronata* procede de Colle (Oeste de Sabero, León), localidad que debe ser considerada como típica de la especie.

*T. mucronata* es bastante rara en toda la Cordillera Cantábrica, en general; no obstante, hemos registrado su presencia más frecuente, cerca de la Iglesia de Colle, en un paquete de pizarras pardo-rojizas, con delgados niveles de calizas arcillosas intercaladas, de 2 m de potencia, en la parte superior del Complejo de La Vid

(Emsiense Superior), a unos 30 m de potencia por debajo del límite con la Fn. Santa Lucía (Fig. text. 2), que designamos aquí como estrato típico de la referida especie.

10.—*Terebratulula bordini*. El único ejemplar hallado se encontraba en una caja, acompañado de una etiqueta que, en tinta negra, decía: «*Athyris Bordiu*.—*Athyris Schultzii*.—3 indiv. Les deux faces et le profil de chacun.—3 × 3.—9 cl»; y, en lápiz, una cruz y la inscripción: «Coll. Verneuil». Los otros dos ejemplares a que hace alusión la etiqueta, no aparecieron.

El espécimen único, es el figurado por COMTE (1938, Lám. 4, fig. 17), como *Triathyris bordiu*.

Las medidas proporcionadas por VERNEUIL (1850, p. 172) en la descripción original de la especie y las del ejemplar figurado por COMTE, son idénticas: Longitud = 21 mm; Anchura = 18 mm; Grosor = 9 mm. En estas condiciones señalamos aquí como lectotipo de *T. bordini* dicho ejemplar, de acuerdo con el art. 74 a) del C.I.N.Z. (Lám. 4, figs. 1-4).

En la publicación original, el término específico del nombre de la especie aparece constantemente con la grafía «*Bordini*», mientras que en COMTE (1938, 1959), se altera siempre a «*bordiu*». La grafía original del término parece indicar que la especie fue dedicada a una persona (primera letra en capitales) del sexo masculino, llamada Bordin. La alteración constatada en COMTE, podría interpretarse como que la especie estaría dedicada a alguien llamado Bordiu (aunque la grafía correcta, en éste caso, sería «*bordiui*»). Al no constar, sin embargo, en ninguna de las publicaciones referidas, a quien se dedicaba la especie, estimamos que la grafía original es correcta y la enmienda de COMTE, injustificada en el sentido del Art. 33, apartado a), título II del C. I. N. Z.

COMTE (1938, p. 83), incluyó esta especie en su género *Triathyris*, junto con *T. mucronata* y *T. schulzi*. Fijada como especie-tipo del género, *T. mucronata*, las otras dos especies pertenecen claramente a un taxón genérico distinto. GARCÍA-ALCALDE (1976, en prep.), analiza minuciosamente el estatuto de *Triathyris* y de las especies asignadas y llega a la conclusión de que *T. bordini* pertenece al género *Cimicinella* SCHMIDT (Terebratulida) igual que *T. schulzi* (cf. LE MAÎTRE, 1952), de la que tan sólo debe representar una variación extrema.

El lectotipo de la especie fue hallado, probablemente, en Colle (Oeste de Sabero, León), en la misma serie que la especie precedente, por lo cual proponemos dicha localidad como típica de *T. bordini*.

Ejemplares próximos al lectotipo, aparecen en el talud del promontorio sobre el que se asienta la Iglesia de Colle, hacia el techo del Complejo de La Vid (Emsiense Superior), unos 35-36 m por debajo del límite con la Fm. Santa Lucía, en un banco de calizas arcillosas de 0,5 m de potencia, con abundantes Crinoideos y Braquiópodos (Fig. text. 2). Proponemos, por tanto, el referido banco como estrato típico de *T. bordini*.

11.—*Anathyris alejensis*.—Los cuatro ejemplares hallados de la especie, se repartían de la siguiente manera:

a) Dos especímenes encolados en un cartón que, en el anverso, en tinta negra, decía: «*Athyris. Aleje. Coll. de Verneuil*»; y, en el reverso: «*Aleje près de Sabero (León). Devonien*» (Lám. 5, figs. 7, 14).

b) Otros dos ejemplares, encolados en un cartón que, en el anverso, en tinta negra, decía: «Athyris. Aleje. Coll. de Verneuil»; y, en el reverso: «T. Diffère des T. Ezquerria, en ce que les côtes externes ont leur convexité tournée en dehors et sont assez loin du bord. 2.º Le sinus est plus marqué et le front n'est pas droit. Aleje pres Sabero (León). Dévonien» (Lám. 5, fig. 15).

Esta especie fue creada, sin señalarse tipo para ella, en un trabajo que su autor consideraba como de revisión de la Colección Verneuil (COMTE, 1938, p. 42) y, por tanto, debe suponerse que la serie típica pertenecía a dicha Colección. Los cuatro ejemplares encontrados son, por tanto, con mucha probabilidad, sintipos de *A. alejensis* aunque, por desgracia, ninguno de ellos corresponde a los figurados por COMTE (*op. cit.*, Lám. 4, figs. 11-12), si bien proceden de la misma localidad.

De acuerdo con la Recomendación 74B del C.I.N.Z., debería elegirse como lectotipo uno de los ejemplares figurados por COMTE, pero esto entrañaría, con el tiempo, la necesidad de señalar otro lectotipo entre los sintipos, a causa de que los especímenes figurados se encuentran perdidos. Por ello, teniendo en cuenta que la designación de lectotipo no está condicionada a la figuración previa del ejemplar (art. 74 a) del C. I. N. Z.), designamos como lectotipo de *A. alejensis*, al ejemplar del lote a), encolado en el ángulo superior derecho del cartón (Lám. 5, figs. 4-6, 14) y, como paralectotipos al resto de ejemplares de los lotes a) y b) (Lám. 5, figs. 1-3, 8-14).

Las dimensiones de dichos ejemplares son:

(En mm)	Longitud	Anchura	Grosor
<i>Cartón a)</i>			
Lectotipo (Lám. 5, figs. 4-6) .....	33	36	23,6
Paralectotipo (Lám. 5, figs. 1-3) .....	28,3	38,5	21
<i>Cartón b)</i>			
Paralectotipo encolado en la parte superior del cartón (Lám. 5, figs. 8-10) .....	27	38	18,5
Paralectotipo encolado en la parte inferior del cartón (Lám. 5, figs. 11-13) .....	24	38	24

La localidad típica se desprende de la utilización del topónimo «Aleje», en el etiquetaje de los sintipos, así como del propio nombre de la especie. En el pueblo de Aleje, situado en el valle del río Esla, al Este de Boñar (provincia de León), afloran muy bien las calizas de la Formación Santa Lucía, en cuya parte superior son muy abundantes los especímenes asignables a *A. alejensis*.

El estrato típico sería la capa señalada por COMTE (1959, p. 214), calizas margosas oscuras, unos 20-25 mts. por debajo del techo de la Fm. Santa Lucía (Emsiense terminal o Eifeliense Inferior).

La pertenencia de la especie al género *Anathyris* PEETZ, nos parece completamente correcta.

## CONCLUSIONES

Merced al hallazgo de una parte de las viejas Colecciones de Braquiópodos devónicos cantábricos de Verneuil, en la Facultad de Ciencias de Orsay, los autores han podido establecer el estatuto taxonómico y nomenclatorial, así como la localización geográfica y estratigráfica, de varias de las primeras especies de Braquiópodos creadas en España. Concretamente, en este trabajo se precisa el lectotipo, localidad y estrato típico de *Terebratulula pelapayensis* VERN. & ARCH., *T. campomanesi* VERN. & ARCH., *T. adrieni* VERN. & ARCH., *T. torenoi* VERN. & ARCH., *T. subconcentrica* VERN. & ARCH., *T. colletti* VERN., *T. mucronata* VERN., *T. bordini* VERN. y *Anathyris alejensis* COMTE; así como el lectotipo de *T. oliviani* VERN. & ARCH.; y se figuran los ejemplares típicos de dichas especies.

## AGRADECIMIENTOS

Nuestro mayor reconocimiento a Mme. GASPARD, Conservadora de las Colecciones paleontológicas de la Facultad de Ciencias de Orsay que facilitó nuestro acceso a dichas Colecciones y permitió trasladar a Oviedo, para su estudio, los ejemplares hallados; y a nuestro colega, M. A. ARBIZU, autor de las fotografías que ilustran este trabajo.

## BIBLIOGRAFIA

- ALVAREZ, F. (en preparación).—El sistema yugal de los Athyrididae McCoy (Brachiopoda) del Devónico cantábrico.
- ARBIZU, M. (1972).—El Devónico Inferior de la Costa Asturiana, entre la Punta de Narvata y la Ensenada de Moniello.—*Brev. Geol. Asturica*, 3, pp. 33-38, 3 figs. text. Oviedo.
- BARROIS, Ch. (1882).—Recherches sur les terrains anciens des Asturies et de la Galice.—*Mém. Soc. Géol. Nord*, (1) 2, 630 p., 20 Láms. Lille.
- BOUCOT, A. J. JOHNSON, J. G. & STATON, R. D. (1965).—Suborder Athyrididina Boucot, Johnson & Staton, 1964.—En: *Treatise on Invert. Paleont.*, t. H2, pp. 654-667, figs. text. 533-542. New York.
- CLOUD, P. E. (1942).—Terebratuloid Brachiopoda of the Silurian and Devonian.—*Geol. Soc. América, Spec. Pap.*, 38, XI + 182 p., 26 Láms., 17 figs. text. New York.
- CÓDIGO INTERNACIONAL DE NOMENCLATURA ZOOLOGICA (C.I.N.Z.).—15 Congreso Internacional de Zoología de Londres, 1958. Trad. española de Rafael ALVARADO.—Publicado por la R. Soc. Esp. Hist. Nat. «José de Acosta». *Zoología*, 117 p. Madrid 1962.
- COMTE, P. (1938).—Brachiopodes dévoniens des gisements de Ferroñes (Asturies) et de Sabero (León).—*Ann. Paléont.* 27, pp. 41-87, Láms. 5-8. Paris.
- (1959).—Recherches sur les terrains anciens de la Cordillère Cantabrique.—*Mém. Inst. Geol. Min. España*, 60, 440 p., 4 Tabs., Cuadros, cortes y 1 Mapa. Madrid.
- DOUVILLE, H. (1879).—Presentation de l'Atlas du IV volume de l'Explication de la Carte Géologique de la France. *Bull. Soc. Géol. Fr.*, (3) 7, p. 91. Paris.
- GARCÍA-ALCALDE, J. L. (1971).—Braquiópodos devónicos de la Cordillera Cantábrica. 1) Estudio del género *Pradoia* COMTE, 1938 (Brachiopoda, Athyridacea).—*Brev. Geol. Asturica*, 4, pp. 49-59, 1 Lám. 15 figs. text. Oviedo.
- (en preparación).—Revision of the genus *Triathyris* COMTE, 1938 (Brachiopoda, Athyridacea).

- LE MAÎTRE, D. (1952).—La faune du Dévonien inférieur et moyen de la Saoura et des abords de l'Erg el Djemel (Sud-Oranais).—*Mat. Carte Géol. Algérie*, 1st sér. (Paléont.) 12, 171 p., 22 Láms., 4 figs. text., 1 Tab.
- PAILLETTE, A. (1845).—Recherches sur quelques unes des roches qui constituent la province des Asturies (Espagne).—*Bull. Soc. Géol. Fr.*, (2) 2, pp. 439-457, Lám. 12. París.
- PELLO, J. (1972).—Estudio Geológico de la Región Central de Asturias.—Tesis Doctoral inédita. Tomo I: Texto con 198 pp.; Tomo II: Láminas y figuras. Oviedo.
- VERNEUIL, E. de (1850).—Note sur les fossiles dévoniens du district de Sabero (León).—*Bull. Soc. Géol. Fr.*, (2) 7, pp. 137-186, 4 Láms. París.
- & ARCHIAC, A. d' (1845).—Note sur les fossiles du terrain paléozoïque des Asturies. *Bull. Soc. Géol. France*, (2) 2, pp. 458-480, Láms. 13-15. París.



## LAMINAS

LAMINA 1

El número que acompaña a cada ejemplar o grupo de ejemplares figurados, corresponde al Registro de la Colección de la Escuela de Minas de París, depositada en la Universidad París XI (91405 Orsay).

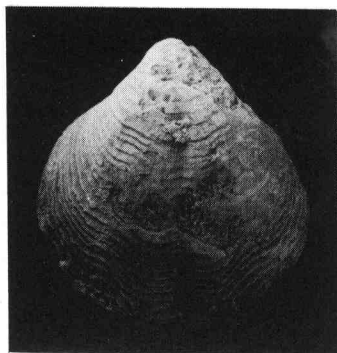
Figs. 1-3.—*Atrythyris campomanesi* (VERN. & ARCH.). Vistas ventral, dorsal y frontal del lectotipo.  $\times 1,6$ . D 858

Figs. 4-6.—*Atrythyris campomanesi* (VERN. & ARCH.). Vistas ventral, dorsal y frontal del ejemplar situado en el cartón de la fig. 12 de ésta Lámina, en la parte superior central. Obsérvese la típica ornamentación radial de *Atrythyris*.  $\times 1,6$ . D 859

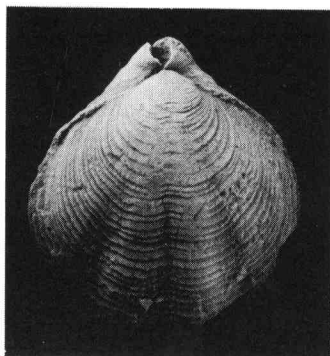
Figs. 7-9.—*Atrythyris pelapayensis* (VERN. & ARCH.). Vistas ventral, dorsal y frontal del lectotipo  $\times 1,6$ . D 857

Figs. 10-11.—*Atrythyris campomanesi* (VERN. & ARCH.). 10: Cartón con cinco ejemplares algo deformados, probablemente topotípicos.—11: Inscripción del reverso del cartón anterior.  $\times 1$ . D 861

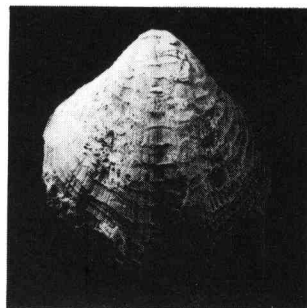
Figs. 12-13.—*Atrythyris campomanesi* (VERN. & ARCH.). 12: Cartón con 7 ejemplares en buen estado, probablemente topotípicos. 13: Inscripción del reverso del cartón anterior.  $\times 1$ . D 860



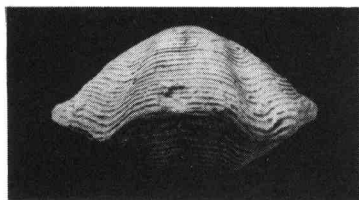
1



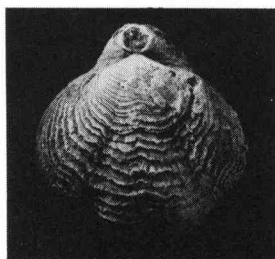
2



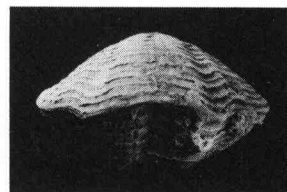
4



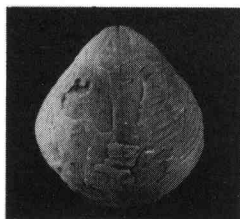
3



5



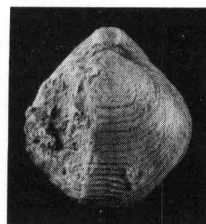
6



7



9



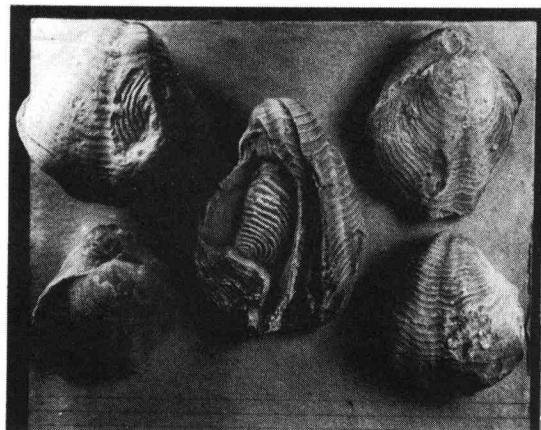
8

*A. Campomanesi* Veru(sp)  
 Terouês.  
 Rép. m<sup>l</sup> Paillette. 1898

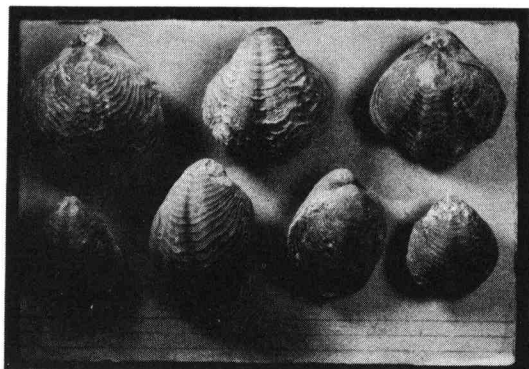
11

*Athyris*  
*Campomanesi* Veru(sp)  
 Terouês.  
 Coll. Berhagen. 1899

13



10



12

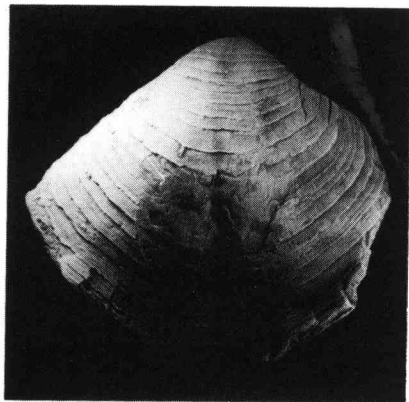
LAMINA 2

Figs. 1-3.—*Athyris subconcentrica* (VERN. & ARCH.). Vistas ventral, dorsal y frontal del lectotipo.  $\times 1$ .  
D 855

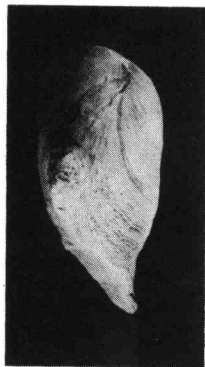
Figs. 4-7.—*Triathyris mucronata* (VERN.). Vistas ventral, dorsal, lateral y frontal del lectotipo.  $\times 1,6$ .  
D 868

Figs. 8-11.—*Triathyris mucronata* (VERN.). Vistas ventral, dorsal, frontal y lateral del paralectotipo que se encontraba en la misma caja que el lectotipo.  $\times 1,6$ . D 869

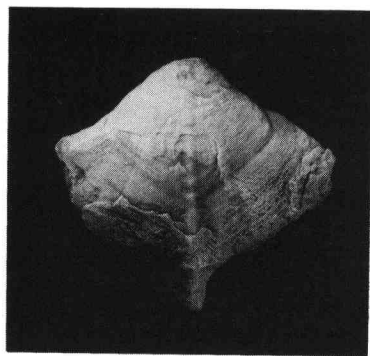
Fig. 12.—*Triathyris mucronata* (VERN.). Cartón con 8 paralectotipos.  $\times 0,8$ . D 871



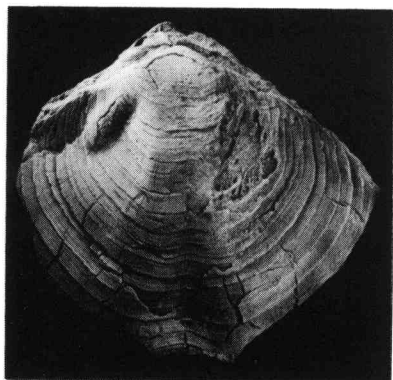
1



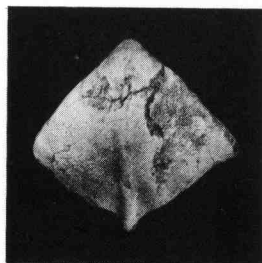
6



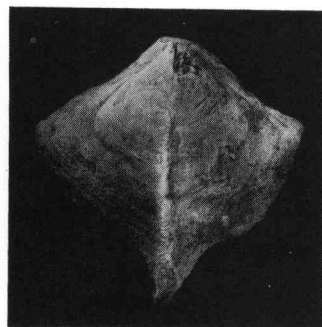
4



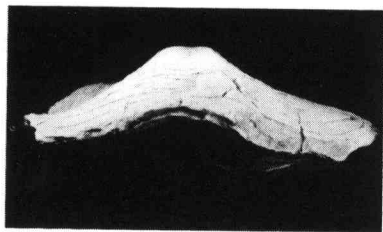
2



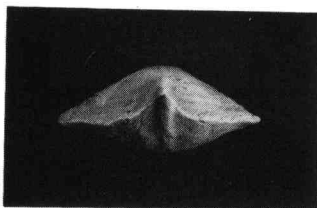
8



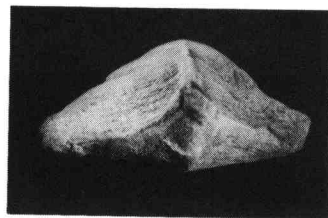
5



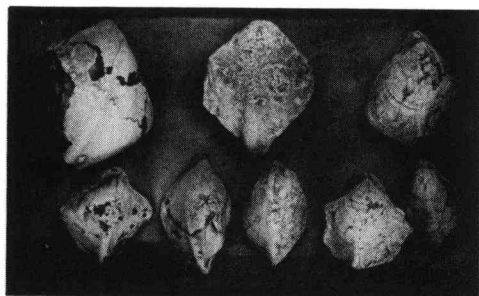
3



10



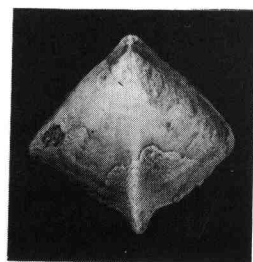
7



12



11



9

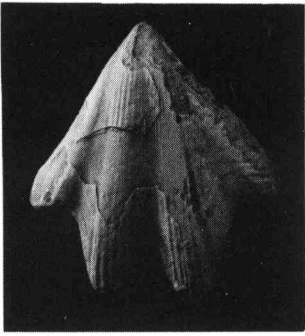
LAMINA 3

Figs. 1-3.—*Pradoia colletti* (VERN.). Vistas ventral, dorsal y frontal del lectotipo.  $\times 1,6$ . D 867

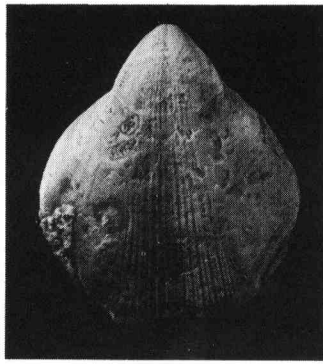
Figs. 4-6.—*Pradoia torenoi* (VERN. & ARCH.). Vistas ventral, dorsal y frontal del lectotipo.  $\times 1,6$ . D 866

Figs. 7-8.—*Pradoia torenoi* (VERN. & ARCH.). 7: Cartón con siete ejemplares, probablemente topotípicos.—8: Reverso del cartón anterior.  $\times 1$ . D 872

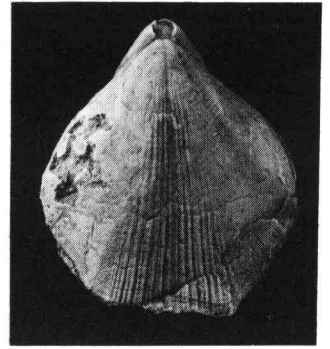
Fig. 9.—*Anathyris ferronesensis* (VERN. & ARCH.) y *Atrythyris campomanesi* (VERN. & ARCH.). Cartón con diez ejemplares, asignados según la etiqueta a *A. ferronesensis*, y que corresponden, en parte, a dicha especie y, en parte, a *A. campomanesi*.  $\times 1$ . D 862



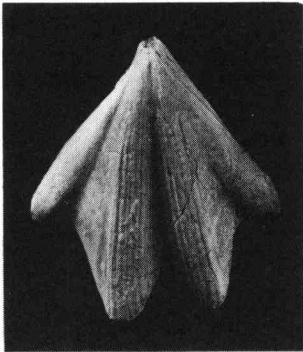
1



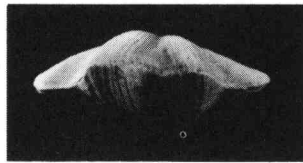
4



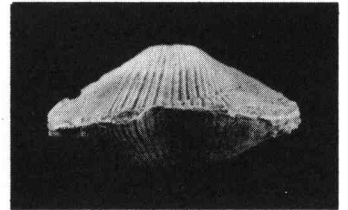
5



2



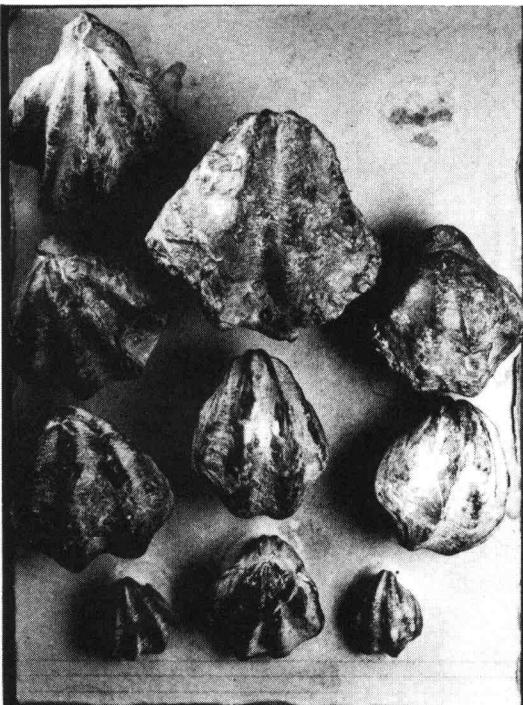
3



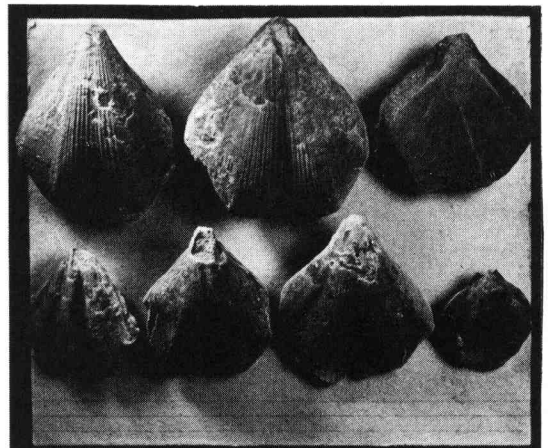
6

*Othyris Tolens*. var. n.  
Tennes.  
Paiella. 1858.

8



9



7

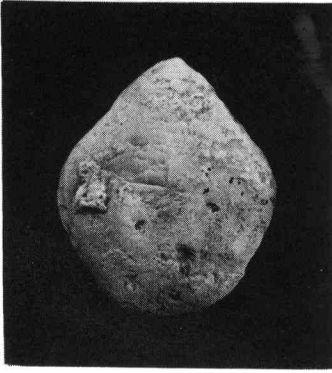
Figs. 1-4.—*Cimicinella bordini* (VERN.). Vistas ventral, dorsal, frontal y lateral del lectotipo. × 1,6.  
D 870

Figs. 5-7.—*Retzia adrieni* (VERN. & ARCH.). Vistas ventral, dorsal y frontal del lectotipo. × 1,6. D 852

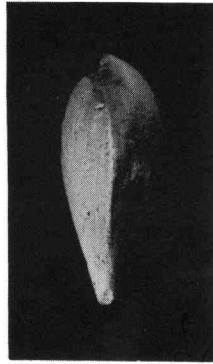
Figs. 8-10.—*Retzia adrieni* (VERN. & ARCH.). Vistas ventral, dorsal y frontal de un ejemplar algo deformado, procedente de Colle (Sabero, León), encontrado en la misma caja que el lectotipo. × 1,6. D 853

Figs. 11-13.—*Rhenorenselaeria* (?) *oliviani* (VERN. & ARCH.). Vistas ventral, frontal y dorsal del lectotipo. × 1,6. D 854

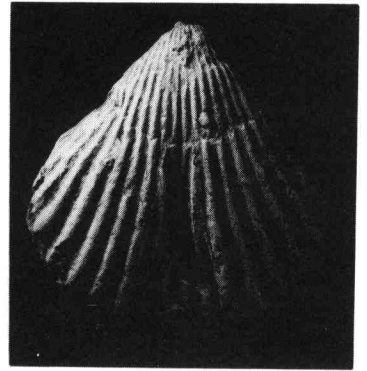




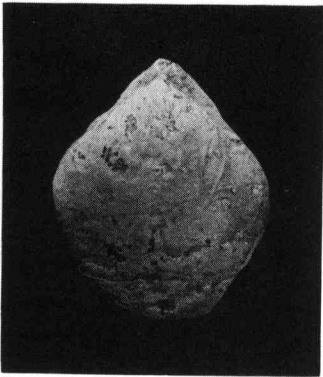
1



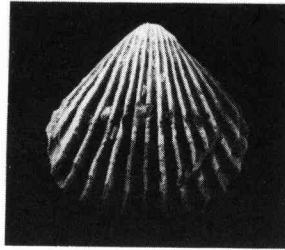
4



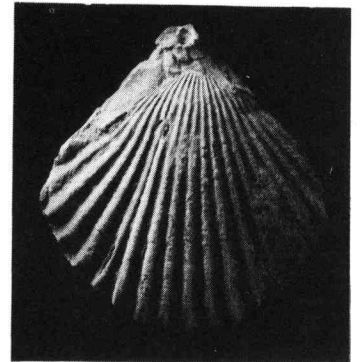
8



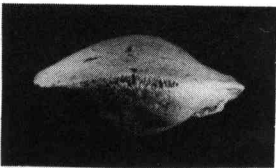
2



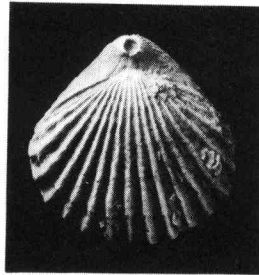
5



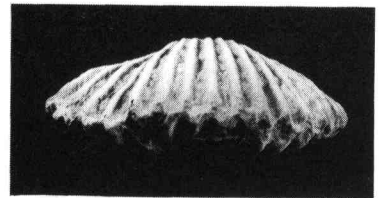
9



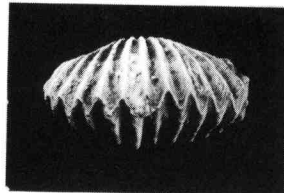
3



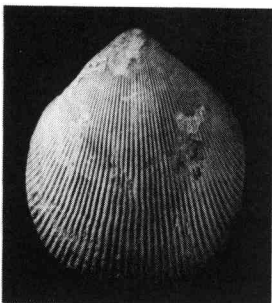
6



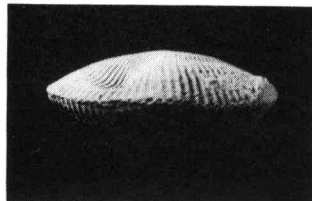
10



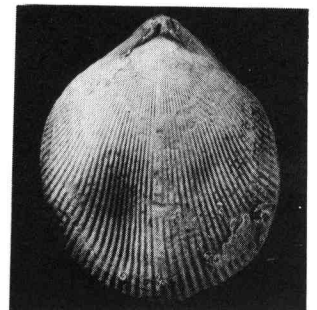
7



11



12



13

LAMINA 5

Figs. 1-3.—*Anathyris alejensis* COMTE. Vistas ventral, dorsal y frontal del paralectotipo que acompaña al lectotipo en el mismo cartón. (Ver también fig. 14 de ésta Lámina).  $\times 1$ . D 864

Figs. 4-6.—*Anathyris alejensis* COMTE. Vistas ventral, dorsal y frontal del lectotipo. (Ver también fig. 14 de ésta Lámina).  $\times 1$ . D 863

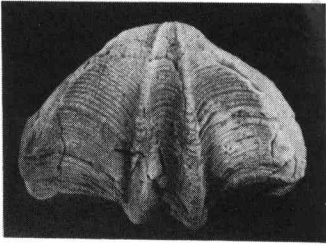
Fig. 7.—Inscripción del reverso del cartón donde se encontraban el lectotipo y paralectotipo antes figurados.  $\times 0,6$ .

Figs. 8-10.—*Anathyris alejensis* COMTE. Paralectotipo que se encontraba sobre el cartón de la fig. 15 de ésta Lámina, en la parte superior del mismo.  $\times 1$ . D 865

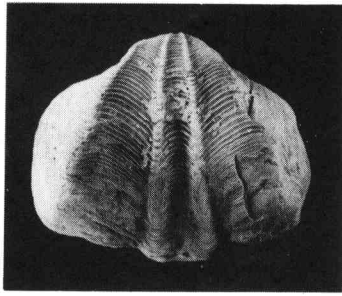
Figs. 11-13.—*Anathyris alejensis* COMTE. Paralectotipo que se encontraba sobre el cartón de la fig. 15 de ésta Lámina, en la parte inferior del mismo.  $\times 1$ . D 865

Fig. 14.—Cartón sobre el que se encuentran el lectotipo y el paralectotipo representados en figs. 1-6 de ésta Lámina.  $\times 0,7$ .

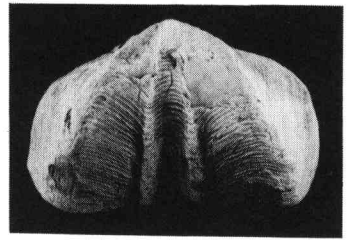
Fig. 15.—Reverso del cartón sobre el que se encontraban los paralectotipos representados en figs. 8-13 de ésta Lámina.  $\times 1$ .



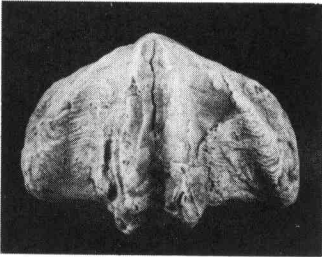
1



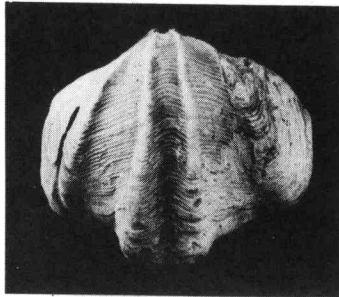
4



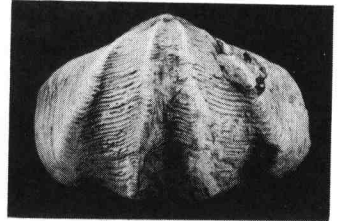
8



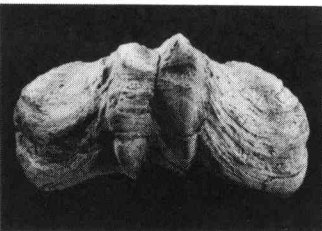
2



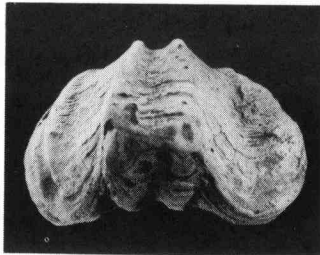
5



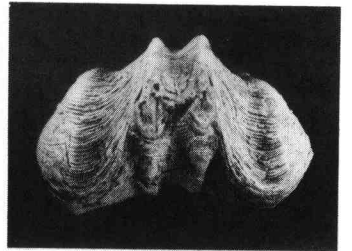
9



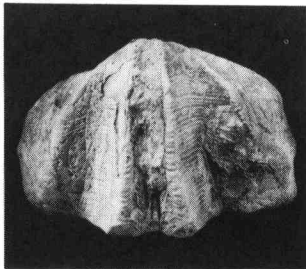
3



6



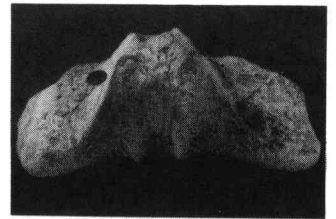
10



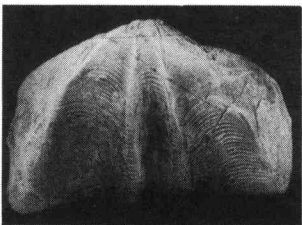
12

*Alaja près de Sabero  
(deux)  
Devonien.*

7



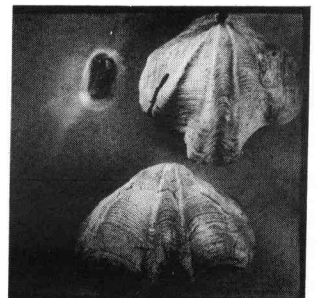
13



11

*T.  
Diffère des T. Izquierro, en ce que  
les lobes externes ont leur  
convexité tournée en dehors et sont  
assez loin du bord.  
2°. le sillon est plus marqué et le  
front n'est pas droit.  
Alaja près Sabero (deux)  
Devonien.*

15



14

