

# NOTA SOBRE LAS GEMAS DE LA CRUZ DE LOS ANGELES

C. ALVAREZ, E. CAMPON y D. MOREIRAS

TRABAJOS DE GEOLOGIA Alvarez, C., Campón, E. y Moreiras, D. (1985).—Nota sobre las gemas de la Cruz de los Angeles. *Trabajos de Geología*, Univ. de Oviedo, 15, 333-337. ISSN 0474-9588.



En este trabajo se describen las gemas de la Cruz de los Angeles, recuperadas tras el expolio de que ésta fue objeto junto con otras piezas de orfebrería de la Cámara Santa de la Catedral de Oviedo, la noche del 9 al 10 de agosto de 1977. Para su estudio se ha trabajado con técnicas físicas, fundamentalmente ópticas, no destructivas. De las cuarenta y seis gemas recuperadas, treinta son de origen natural y dieciséis son artificiales. De las naturales, veinte son cuarzo (seis, cristal de roca; cinco, amatista; una, cuarzo rosa; seis, calcedonia); tres son zafiro azul, dos son granate almandino, dos son fluorita, una es berilo, otra es turquesa y otra es de un material no homogéneo, probablemente silíceo, tipo pedernal. De ellas, ocho están entalladas con figuras y seis presentan muescas. Las dieciséis gemas artificiales son vidrios; doce fueron coloreadas en el momento de la fusión y cuatro fueron pintadas posteriormente. Del total de las gemas, nueve presentan perforación longitudinal a modo de cuenta y dos son mitad de cuenta.

The main point of this paper is the description of the «Cruz de los Angeles» gemstones that were recovered after the expoliation they suffered, as well as other pieces of goldwork of the Cámara Santa of Oviedo Cathedral, the night of the 9<sup>th</sup> to the 10<sup>th</sup> of August, 1977. Optical, non destructive physical techniques have been used in this study. 30 gems of the 46 recovered are of natural origin, 20 are quartz (6 rock crystal; 5 amethyst; 1 rose quartz; 6 chalcedony); 3 are blue sapphire, 2 are almandine garnet, 2 are fluorite, 1 is beryl, other is turquoise and other is of an inhomogeneous probably siliceous flint-type material. Eight of their are engraved with figures and 6 show notches. The artificial gems are glass; 12 were coloured during melting and 4 were painted after. Nine of the total of the gems show longitudinal perforation as a bead and 2 are half bead.

*Carlos Alvarez, Joyerías Pedro Alvarez, S. A. Uría, 4, 33003 Oviedo. Enrique Campón y Dámazo Moreiras, Departamento de Cristalografía y Mineralogía, Facultad de Geología, Universidad de Oviedo, 33080 Oviedo. Manuscrito recibido el 10 de enero de 1985.*

La Cruz de los Angeles es una pieza de orfebrería elaborada durante el reinado de Alfonso II el Casto y donada por éste a la Iglesia de Oviedo en el año 808 (ver leyenda del reverso, Fig. 1). Esta Cruz es el blasón de la Ciudad y Concejo de Oviedo «que la tiene por timbre de sus Reales Armas con el lema que dice: ANGELICA LAETVM CRVCIS SVBLIMATVR OVETVM; REGIS HABENDO TRONVM CASTI REGNVN ET PATRONVM. O sea, Alegre la Ciudad de Oviedo, se honra con la Cruz Angélica y con el trono y patrocinio del Rey Casto» (Manzanares Rodríguez 1972). También es blasón de la Santa Iglesia Catedral y de la Archidiócesis de Oviedo.

Se conservaba en la Cámara Santa de la Catedral de Oviedo, hasta la noche del 9 al 10 de

agosto de 1977, durante la cual fue expoliada, juntamente con otras piezas de orfebrería, tales como la Cruz de la Victoria y la Caja de las Agatas.

Posteriormente fueron recuperadas en su mayor parte y en muy mal estado, por lo que se constituyó una *Comisión para la Restauración de las Joyas Históricas de la Cámara Santa* que se encarga actualmente de estos trabajos.

Debido a que las gemas recuperadas correspondientes a la Cruz de los Angeles, cuarenta y seis de las cincuenta y tres que existían anteriormente, estaban desmontadas de sus engarces, todas, excepto la 51, se han podido estudiar por varias técnicas físicas no destructivas, predominantemente ópticas: balanza, balanza hidrostática, lupas, polariscopio, microscopio,

TABLA I.-Descripción, propiedades e identificación de las gemas

N.º	Forma y color	DESCRIPCIÓN			PROPIEDADES			INCLUSIONES	IDENTIFICACION
		largo mm.	ancho mm.	alto mm.	peso qm.	G	n		
1	Fragmento convexo pintado de rojo.	15,70	9,10	5,00	4,80			burbujas	vidrio
3	Cuenta oblonga azul.	13,20	10,05	5,03	3,94		no se ve	burbujas	vidrio
4	Pieza convexa oval pintada de blanco.	15,90	9,90	5,30	5,27			burbujas	vidrio
5	Cuenta oblonga azul.	11,55	11,20	5,52	7,24	3,99	1,75	velos, inclusiones bifásicas	zafiro
6	Cuenta oblonga azul.	15,60	8,65	4,76	4,00			burbujas	vidrio
8	Doble cabujón oval incoloro.	13,70	11,00	5,85	6,22		1,55	no se observan inclusiones	crystal de roca
9	Cuenta oblonga azul.	15,10	9,18	5,30	4,67			burbujas	vidrio
10	Pieza rectangular, facetada con tabla y cuatro laterales, verde.	9,30	8,20	4,37	6,97		no se ve	burbujas, inclusiones, oscuras alargadas	vidrio
11	Pieza oval azul verdosa entallada.	9,39	8,45	2,14	0,71	3,12	no se ve	inclusiones pardas visibles a la lupa	turquesa
12	Pieza oval marrón claro entallada.	10,52	8,17	3,30	2,39	2,61			calciedonia
13	Doble cabujón oval incoloro con entallada.	15,35	13,18	6,62	8,85		1,55	inclusiones variadas algunas bifásicas	cuadro rosa
15	Cuenta oval incolora lechosa.	13,92	11,25	6,82	8,24		1,45	inclusiones bifásicas y trifásicas, cristales negativos	fluorita
16	Cuenta oval incolora lechosa en dos fragmentos por extollación.	21,40	14,20	7,55	17,72		1,45	inclusiones bifásicas y cristales negativos	fluorita
17	Pieza oval negra/azul claro entallada.	25,90	21,60	5,80	30,10	2,56	1,54	velos, inclusiones con morfología cristalina	calciedonia
19	Cabujón oval convexo rojo oscuro.	14,88	10,75	5,15	8,13		1,79	velos, inclusiones con morfología cristalina	granate almandino
20	Cabujón rectangular verde.	9,90	8,82	4,55	7,46			burbujas	vidrio
21	Cabujón redondo azul	10,62	10,30	5,71	4,56			burbujas grandes, inclusiones pardas	vidrio
22	Cabujón redondo azul.	10,32	9,68	4,55	3,04			burbujas grandes, inclusiones pardas	vidrio
23	Doble cabujón oval violeta con muscaca.	13,93	10,41	6,80	6,15	2,64	1,54	abundantes inclusiones atiladas, bifásicas, velos	amatista
24	Pieza convexa oval pintada de blanco.	13,86	11,25	4,60	3,97			burbujas	vidrio
25	Pieza convexa oval pintada de blanco.	13,70	8,00	3,20	1,81			burbujas	vidrio
26	Cuenta en forma de corazón azul claro con muscaca.	13,80	12,95	9,63	15,67		1,76	inclusiones asociadas a superficies	zafiro
27	Doble cabujón oval incoloro con entalle pintado.	27,00	21,80	8,00	28,77		1,54	inclusiones irregulares, algunas bifásicas	crystal de roca
28	Cabujón cuadrado rojo.	7,30	7,02	3,90	2,77		1,76	inclusiones asociadas en grupos y parcelas	granate almandino
29	Doble cabujón oval rojo anaranjado con dibujo.	10,48	8,11	3,83	2,23		1,54	inclusiones redondeadas en bandas	calciedonia
30	Media cuenta rectangular facetada con tabla y dos laterales, verde claro.	11,62	10,71	4,55	5,17	2,72	1,58	inclusiones alargadas y cristales negativos con burbujas	berilo
31	Cuenta oval azul claro.	12,91	10,22	5,58	6,77		1,75	inclusiones alargadas en grupos, velos	zafiro
32	Cabujón irregular azul.	13,40	9,98	3,41	2,86			burbujas	vidrio
33	Doble cabujón redondo violeta claro.	14,60	14,40	7,68	10,58		1,54	inclusiones variadas grandes, bifásicas, plumas	amatista
34	Cabujón oval incoloro con muscaca en forma de H.	12,12	10,60	6,85	6,58		1,53	inclusiones variadas, finas en velos, opacas	crystal de roca
35	Cabujón oval incoloro con muscaca en forma de triángulo.	13,10	10,10	5,72	5,54		1,54	inclusiones variadas bifásicas	crystal de roca
36	Cabujón oval rojo.	18,12	14,02	5,48	8,56		1,52	burbujas grandes visibles a simple vista	vidrio
37	Doble cabujón oval incoloro.	27,00	21,93	9,55	36,35		1,54	burbujas	crystal de roca
40	Cabujón rectangular verde.	8,52	7,98	4,58	5,63		1,54		vidrio
41	Pieza oval azul/negra con entalle.	11,40	9,68	2,80	2,77		1,54	color rojo por transparencia	calciedonia
42	Pieza oval blanca/negra.	13,80	10,40	2,84	3,47		1,54	opaca a la luz transmitida	calciedonia
43	Doble cabujón irregular violeta claro con seis laterales.	14,54	13,90	9,88	11,70		1,54	inclusiones variadas bifásicas y velos	amatista
44	Cabujón rectangular violeta claro.	15,59	10,79	5,85	6,99		1,54	burbujas	vidrio
46	Media cuenta oval incolora lechosa.	23,40	15,35	6,05	15,03		1,54	no se observan inclusiones	crystal de roca
47	Doble cabujón oval violeta lechosa.	21,45	14,22	8,60	16,28		1,53	abundantes inclusiones velos, fracturas	amatista
48	Doble cabujón oval pardo claro.	21,23	16,60	11,79	24,40		1,54	inclusiones variadas bifásicas, oscuras	crystal de roca
49	Pieza oval de tabla curvada y entallada, color ladrillo oscuro.	21,10	15,97	3,68	20,20		1,52		pedernal?
50	Pieza oval curvadas ambas caras entallada, narraña.	22,75	18,58	4,88	16,02		1,54	inclusiones redondeadas de tono rojizo	calciedonia
51	Doble cabujón oval incoloro.	23,05	17,64	10,43	27,60		1,54	inclusiones alargadas velos, fracturas	crystal de roca
52	Doble cabujón oval incoloro y violeta.	23,10	21,57	12,85	43,37		1,54	inclusiones variadas, bifásicas, oscuras	amatista

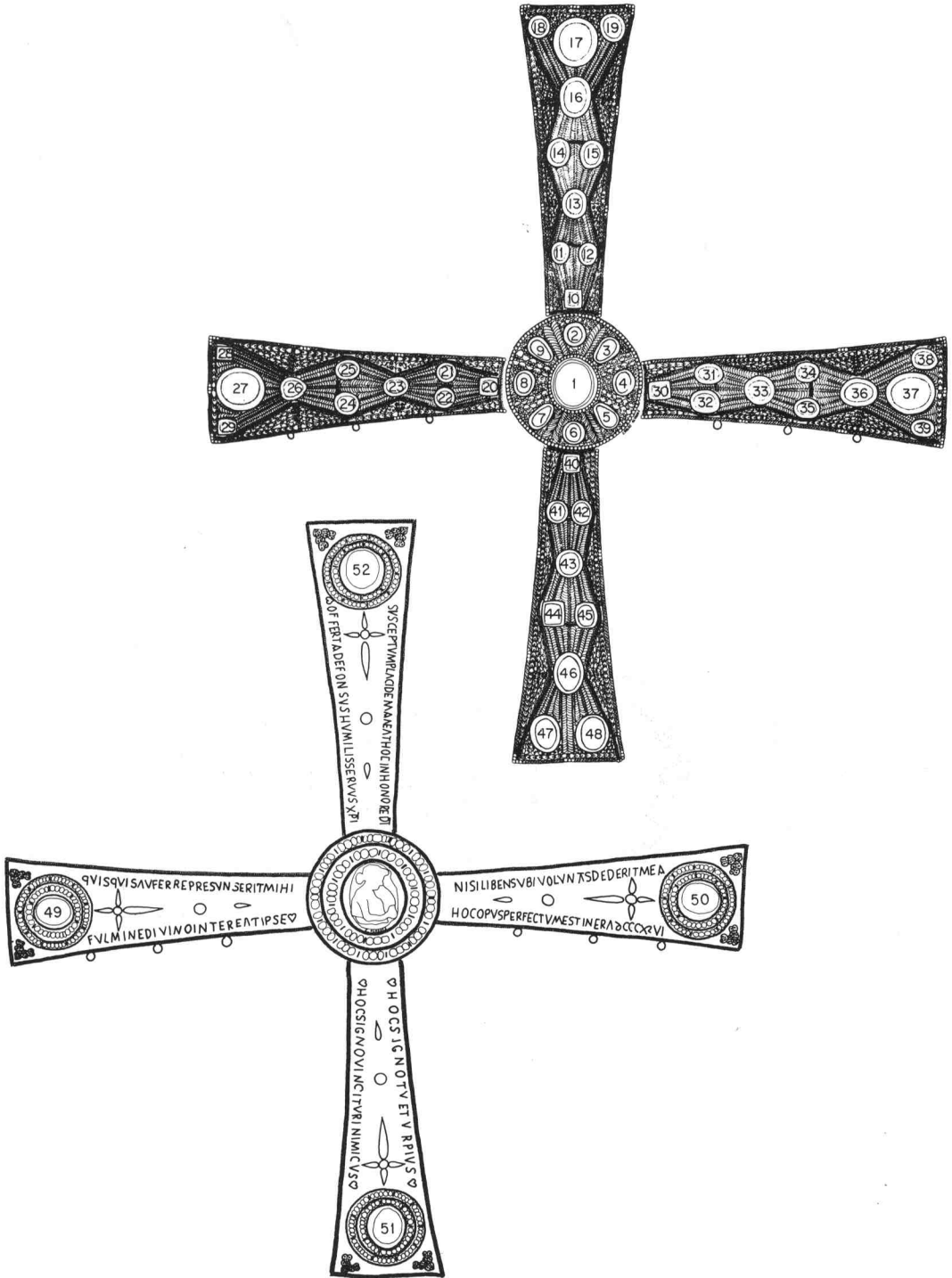
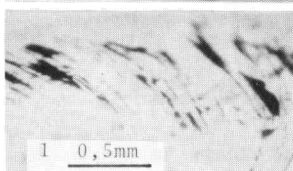
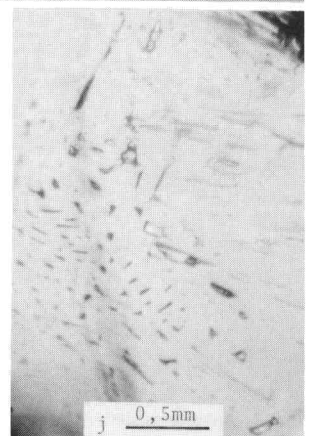
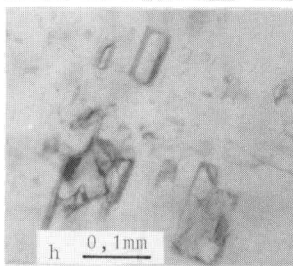
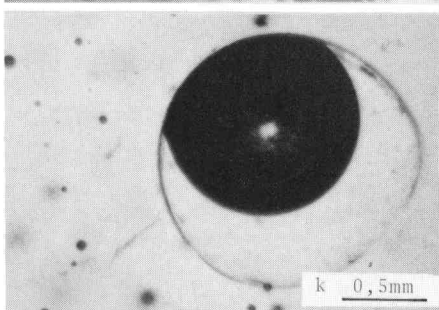
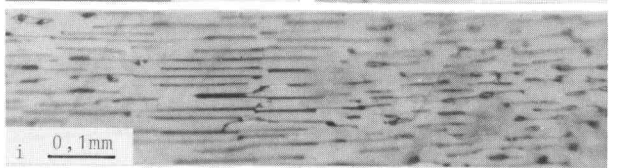
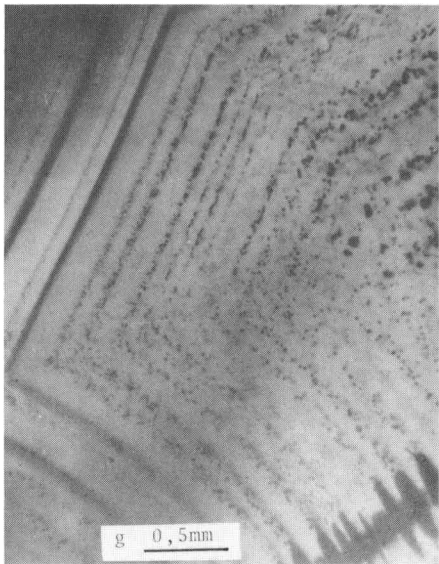
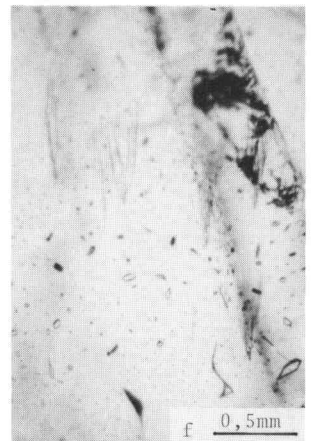
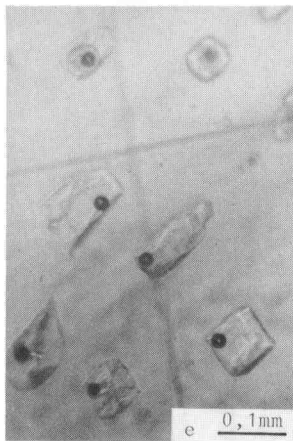
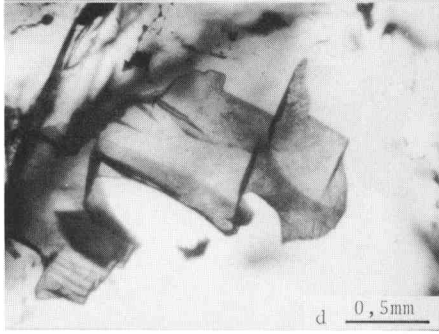
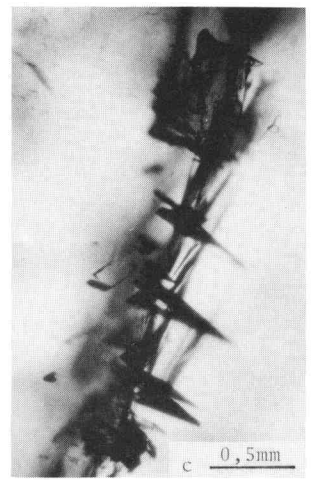
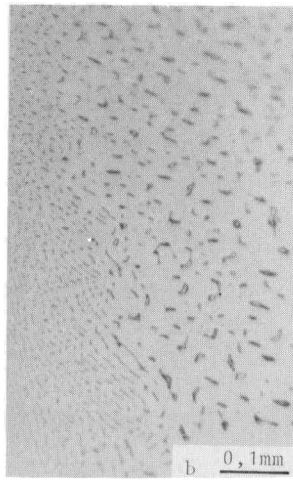
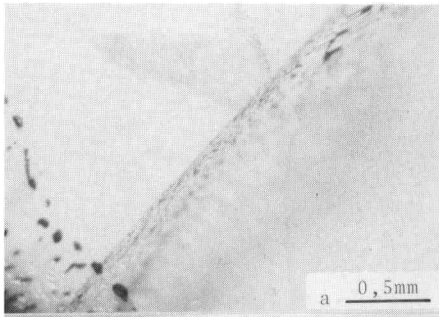


Fig. 1.—Anverso (superior) y reverso de la Cruz de los Angeles.



- ←
- Fig. 2.-a) Gema 6; velos característicos de zafiro.  
 b) Gema 6; detalle de un velo: inclusiones bifásicas.  
 c) y d) Gema 13; aspectos de las inclusiones.  
 e) Gema 16; cristales negativos bifásicos y trifásicos; las líneas son sombras del retículo ocular.  
 f) Gema 23; aspecto de las inclusiones; nótese las filamentosas.  
 g) Gema 29; bandeado de inclusiones.  
 h) Gema 30; inclusiones y cristal negativo.  
 i) Gema 31; inclusiones alargadas algunas bifásicas.  
 j) Gema 33; aspecto de las inclusiones, algunas bifásicas.  
 k) Gema 36; detalle de una burbuja de gran tamaño en material no homogéneo.  
 l) Gema 52; inclusiones oscuras.

conoscio, espectroscopio y microscopios de polarización por transparencia y por reflexión, éste último para estudiar la gema 49.

La Fig. 1 muestra la disposición de las gemas en anverso y reverso de la Cruz y la numeración que se asigna para su descripción, de acuerdo con su posición en el momento del expolio. La gema central del reverso, cuyo relieve se dibuja en la figura, lamentablemente no ha sido recuperada; tendría el número 53; faltan, asimismo, las de número 2, 14, 18, 38, 39, 45. De las pequeñas cuentas de las orlas del reverso se ha estudiado una de cada color, de las desmontadas, excluidas las perlas, habiéndose encontrado que son vidrios.

La Tabla I presenta la descripción, medidas y observaciones realizadas sobre las gemas, así como su identificación. La gema 49 presenta tres superficies atravesándola, que son fracturas cicatrizadas; una de ellas desplaza a otra, a modo de falla; al microscopio se aprecian partículas de naturaleza similar a la del material translúcido que cicatriza las fracturas; otras partículas pueden ser de naturaleza diferente; el conjunto de partículas da a la superficie un aspecto picoteado cuando se observa al microscopio. La gema 51 fue pesada y medida en un estadio del trabajo de orfebrería. Las fotos de la Fig. 2 presentan aspectos del interior de las gemas; han sido tomadas en inmersión por microscopía de transparencia.

José Amador de los Ríos (1877) describe minuciosamente los entalles de las gemas: la 11 representa, o bien «á Marte acompañado de Alectrion» o bien «...algún suceso heroico de la historia romana» o bien «...á la religión, á las costumbres ó á la historia de nuestra antigua Iberia?»; la 12 representa una Cibeles o una Ceres; la 17 representa «una consultación hecha á alguna de las famosas sibilas de la antigüedad clásica por Mercurio»; la 27 representa posiblemente a Abracaz, dios de la secta basilidiana o a algún dios ibérico; la 41 representa «á Hebe, escanciadora del padre de los dioses»; la 49 representa un demonio alegórico y lleva una inscripción; la 50 representa una Minerva. La 53, camafeo, representaba a Psichis.

En la gema 29 se ha observado un dibujo geométrico en forma de flecha, no descrito hasta el momento.

Según Helmut Schlunk (1950) la Cruz de los Angeles presenta semejanza con la Cruz de la Corona del rey Vintila, en cuanto a su disco central; por la representación escultural, a la de Quintanilla de las Viñas y a la de San Pedro de la Nave; su forma es similar a la Cruz de Berengar del Tesoro de la catedral de Monza y más semejante a la Cruz de Desiderius del Museo Cristiano de Brescia; tiene semejanzas con otras obras de orfebrería del norte de Italia.

#### AGRADECIMIENTOS

Agradecemos a la *Comisión para la Restauración de las Joyas Históricas de la Cámara Santa* la autorización para publicar esta Nota.

#### BIBLIOGRAFIA

- Amador de los Ríos, J. (1877).—La Cámara Santa de la Catedral de Oviedo, *Monumentos arquitectónicos de España* (Oviedo), cuaderno 39, 63 pp. Ministerio de Fomento. Madrid.
- Manzanares Rodríguez, J. (1972).—Las Joyas de la Cámara Santa; valores permanentes de Oviedo. *Tabularivm Artis Astvriensis*, 24, 91 pp. Oviedo.
- Schlunk, H. (1950).—The Crosses of Oviedo. *The Art Bulletin*, 32 (2), 91-114.

